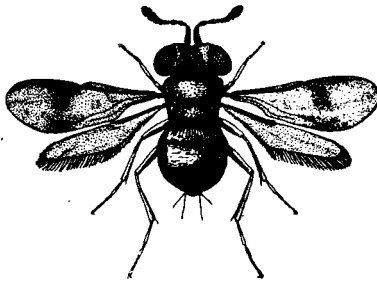


BULLETIN
DE LA
SOCIÉTÉ ENTOMOLOGIQUE
DE FRANCE

FONDÉE LE 29 FÉVRIER 1832
RECONNUE COMME INSTITUTION D'UTILITÉ PUBLIQUE
PAR DÉCRET DU 23 AOÛT 1878

*Natura maxime miranda
in minimis.*

ANNÉE 1925



PARIS
AU SIÈGE DE LA SOCIÉTÉ
HOTEL DES SOCIÉTÉS SAVANTES
28, Rue Serpente
1925

leux; 3^e à peine plus long que le 4^e; suivants subégaux. Pronotum à peu près aussi large en avant qu'en arrière, très sinué sur les côtés, doublement caréné latéralement; carène inférieure entière; supérieure atteignant presque le bord antérieur; surface très déclive à la base; angles postérieurs aigus et divergents. Écusson triangulaire et déclive. Élytres oblongs, très déclives en avant, arrondis au sommet. Prosternum parallèle, sans mentonnière, simplement rebordé en avant; saillie très étroite, longue et effilée. Hanches antérieures rapprochées; postérieures étroites, peu élargies en dedans, subanguleuses. Pattes grêles; tarses simples, griffes très petites, simples.

Apparenté au genre *Pleonomoides* O. Schwarz, par sa tête non enfoncée dans le prothorax; les yeux gros et saillants; le rapprochement des hanches antérieures et la saillie prosternale étroite, longue et effilée. Il tient des *Glyphonix* Candèze par la forme anguleuse du front et des *Hypnoidus* Stephens et *Quasimus* Gozis par la seconde carène latérale du pronotum.

Buffeventius lividus, n. sp. — Long. 2,25 mm. — Entièrement d'un jaune livide, sauf les yeux noirs; peu brillant, pubescence de même couleur, extrêmement légère. Tête et pronotum très finement ponctués. Élytres substriés. Antennes et pattes plus claires.

Moçambique : province du Gorongoza, forêt d'Inhanconde, 350 mètres (G. VASSE, 1907). Un exemplaire. Muséum Paris.

Nouveaux Coléoptères du Nord-Africain.

Cinquante-deuxième note :

Faune du Grand Atlas marocain (suite) (1)

par P. DE PEYERIMHOFF.

CURCULIONIDAE.

206. **Otiorrhynchus** (s. str.) **Alluandi**, n. sp. — Long. (usque ad oculos) 7 mm.; lat. 3 mm. — *Elongatus*, dorso subplanus, parum nitidus, brunneus, tarsi dilutis, pilis flavis ad caput et pronotum adpressis, ad coleoptera erectis parce hirtus. Caput conicum, crebre punctatum, vertice alutacium, fronte inter oculos vix prominulos

(1) Voir la 51^e note (supra, p. 55) consacrée à la même faune. — M. Ch. ALLUAUD et moi avons recueilli ces insectes (sauf le *Gonocleonus Humberti*) au début de juillet 1923.

sulcata, ibique rostro ferme aequilata, rostro crasso, punctato-corrugato, medio carinulato, apice haud constricto, plaga nudata, haud marginata, summo acute incisa instructo. Antennae validae, scapo clavato, funiculi articulis 1-2 aequilongis, 4^o obconico, 5^o-7^o basi angustatis, aequae longis ac latis, clava fusiformi. Pronotum aequae longum ac latum, rotundatum, paullo ante medium maximam latitudinem explens, grosse pupillato-verrucosum. Coleoptera elongato ovata, apice rotundatim declivia, grosse punctato-striata, tuberculis cum punctis subtiliter setigeris alternatis, interstitiis elevatis, setis erectis ac tuberculis gradatim versus apicem prominulis, declivitate peracutis, instructis. Pedes subaequales, femoribus inermibus, ante apicem clavatis, tibiis sat latis, intus sinuatis, denticulatis, tarsis articulo penultimo bilobato, praecedentibus multo latiore. Corpus subtus pubens, grosse remote punctatum.

Ad edita Atlantis Majoris imperii maroccani.

Tizi n' Tachdirt, vers 3.200 m., deux spécimens vraisemblablement mâles!

Très voisin d'*O. rudis* Chev., d'Algérie, et rentrant par conséquent dans le groupe *Cerdeleus* de REITTER. Funicule des antennes plus épais, son 2^e article subégal au 1^{er}, au lieu d'être beaucoup plus court, rostre nettement caréné, yeux plus rapprochés, espace interoculaire subégal à la largeur du rostre entre les antennes; pronotum plus développé, chargé de verrues pupillées, élytres sensiblement plus arrondis à l'épaule, tibias notablement plus larges.

207. **Otiorrhynchus (Arammichnus) Dyris**, n. sp. — Long. (usque ad oculos: 5 mm; lat. 2.2 mm. — *Elongatus*, parum convexus, vix nitidus, piceus, antennis pedibusque dilutis, pilis flavis subtilibus, ad latera pronoti adpressis, ad coleoptera suberectis parce indutus. Caput conicum, grosse laevè punctatum, vertice abutarium, fronte inter oculos deplanatos foveolata ibique rostro angustiore, rostro crasso, punctato-corrugato, medio carinulato ac utrinque excavato, ante oculos constricto, apice lato, plaga deplanata, definita instructo. Antennae scapo apice vix spissato, haud clavato, funiculi articulo 2^o quam 1^o breviorè, 3^o longiorè quam latiorè, ultimis obconicis, aequae longis ac latis, clava fusiformi. Pronotum coleopteris ralde angustius, aequae longum ac latum, rotundatum, medio maximam latitudinem explens, punctis grossis in disco nudo bene sejunctis, ad basin ac latera verrucosis, piligeris, notatum. Coleoptera ovata, apice rotundatim declivia, grosse punctato-sulcata, tuberculis cum punctis alternatis, striis epilatis, interstitiis anguste convexis, tuberculis minule

piliferis in longitudinem ornatis et ad declivitatem ut scobinatis. Pedes subaequales, femoribus inermibus, subclavatis, tibiis anticis intus (subrectis) et extus acute denticulatis, apice intus dente armatis, extus modice expansis, tarsis articulo 3° bilobato, quam 2° duplo latiore, ultimo praecedentibus binis sumptis subaequale.

In convallis excelsis Atlantis Majoris nocturnus.

Prairies du village de Tachdirt, vers 2.300 m., trois spécimens! Je les ai recueillis le matin, sur la toile de ma tente, où ils avaient grimpé pendant la nuit.

Espèce voisine d'*O. nitidiventris* Fairm., du littoral atlantique, par la denticulation de la tranche externe des tibias et la profondeur des stries; plus petit, plus grêle, yeux absolument plats, rostre très étranglé avant le sommet, disque du pronotum marqué de points circulaires et parfaitement séparés.

208. *Otiorrhynchus (Arammichnus) dolabratus*, n. sp. — Long. (usque ad oculos) 5,5-6 mm.; lat. 3 mm. — *Parum elongatus, convexus, nitidulus, niger aut piceus, antennis pedibusque dilutis, pilis pallidis ad latera pronoti adpressis, ad coleoptera reclinatis parce indutus. Caput conicum, grosse laxè punctatum, vertice nitidum, fronte inter oculos vix prominulos foveolata, ibique quam rostro paululum angustiore, rostro crasso, punctato-corrugato, interdum subcarinulato, ante oculos constricto, apice lato, plaga deplanata instructo. Antennae scapo apice spissato, clavato, funiculi articulo 2° quam 1° sesquilon-giore, 3° longiore quam latiore, ultimis trinis moniliatis, clava fusi-formi. Pronotum latum, haud transversum, rotundatum, ad medium maximam latitudinem explens, virgulis arcuatis profundis in disco nudo bene discretis, ad latera autem reticulatim conjunctis pilosque adpressos gignentibus notatum. Coleoptera breviter ovata, apice arcuatim declivia, opacula, confuse asperata, striarum punctis antice et extus interstitiis tantum discretis, his perdense granulatis, parce subtiliter in longitudinem pallido setosis. Pedes subaequales, femoribus inermibus, subclavatis, tibiis anticis intus sinuatis, serrulatis, apice dente armatis, extus rectis, denticulis attritis ornatis, apice valde expansis, tarsis articulo 3° bilobato, quam 2° sesquilateraliore, ultimo elongato, praecedentibus trinis sumptis fere aequilongo.*

Cum praecedente.

Avec le précédent, trois spécimens!

Très distinct d'*O. Dyrus* par le faible développement de la denticulation sur la tranche externe des tibias et par les stries indistinctes

des interstries sur presque toute la surface des élytres. Très voisin, en revanche, d'*O. telueti* Escal., dont j'ai vu le type, et dont il diffère par la sculpture du pronotum forte et dense ainsi que par le rostre bien moins brusquement étranglé.

209. **Gonocleonus Humberti**, n. sp. (♂). — Long. (usque ad oculos) 14,5 mm.; lat. 7 mm. — *Robustus, parum elongatus, niger opacus, subtilis partim (apud specimina haud deplorata verisimiliter et supra totus) crasse rufo tomentosus. Caput oculis subplanatis, antennis spissatis, articulo funiculi 2^o quam 1^o longiore, ceteris transversis. Rostrum percrassum, inter margines obtusos deplanatum, medio carina acuta, postice furcata, ac antice carinulis obliquis retro convergentibus instructum. Pronotum parum transversum, post apicem strangulatum, dein ad latera obtuse prominulum, post medium leniter angulatum, basi bisinuatum, angulis posticis rectis, disco irregulariter verrucosum, sculptura autem ut attrita, sulco seu fovea indistinctis. Coleoptera breviter ovata, ad basin arcuata, humeris antice prominulis, tota alutacia, subtiliter sulcata, punctis nullis, apice singulatum late rotundata. Pedes elongati, tibiis anticis apice curvatis, intus denticulatis, tarsorum articulis cunctis vix longioribus quam latioribus, penultimo bilobato, antepenultimo ferme aequilato.*

Ad editu Atlantis Majoris orientalis.

Un seul mâle, recueilli vers 2.000 m. d'altitude, au Tizi Telghemt du djebel El-Ayachi, en juillet 1924, par M. H. HUMBERT.

Très semblable à *G. Ferdinandi* Escal., dont j'ai pu examiner le type unique. La sculpture du pronotum, nette chez ce dernier, est ici peu marquée et comme écrasée et les côtés ont une saillie post-médiane; les élytres, sans trace de points dans les cannelures, ne sont pas déprimés de part et d'autre de la suture vers leur tiers postérieur et n'ont pas davantage de calus; leur extrémité, au lieu d'être en triangle obtus, est très largement arrondie.

Ces deux *Gonocleonus* appartiennent à la série des espèces à yeux plats et à rostre très épais. L'un et l'autre, voisins de *G. Heros* Chev., en diffèrent par leur taille moindre, le pronotum moins allongé, dépourvu de cavité médiane et à saillie latérale antérieure obtuse, bien moins détachée.

SCARABAEIDAE.

210. **Heptaulacus atlantis**, n. sp. — Long. 5 mm.; lat. 2 mm. — *Elongatus, dorso vix convexus, nitidus, sordide brunneus, capite ac*

pronoto (hoc lateribus exceptis dilutis) nigris, palpis et tarsis rufescentibus. Caput alutacium, remote granulosum, flavo villosum, epistomate summo vix sinuato, temporibus ad oculos acute marginectis, extus porrectis, vertice subtiliter transversim lineato. Pronotum latius quam longius duplo, basi ac apice immarginatum, lateribus antice rotundatis, versus basin parallelis, angulis posticis retusis, perminute alutacium, irregulariter punctatum, apice excepto flavo fimbriatum, ad latera villosum, disco (an semper?) denudatum. Coleoptera alutacia, maculis fuscis numerosis in longitudinem redactis liturata, sulcis septenis, lineis duabus (versus ad suturam gradatim approximatis) indicatis, insculpta, interstitiis retuse convexis, utrinque punctis piligeris marginatis.

In stercore equino ad Atlantem Majorem imperii marocconi.

Un seul spécimen recueilli près du village de Tachdirt, le long de l'Oued Imminen (affluent de la Reraya), vers 2.300 m. d'altitude!

Remarquable par sa taille relativement forte, la sculpture écartée du pronotum, les interstries larges et peu saillants, etc; - et sans aucune analogie avec les deux *Heptaulacus* (*syrticola* Fairm. et *Pirazzolii* Fairm.) signalés des régions désertiques de la Barbarie.

**Sur un nouveau *Simulium* et synopsis des
femelles des espèces du 2^e groupe**

par E. SÉGUY.

Simulium Lesnei, n. sp. — ♀. Front gris, rétréci en avant, quatre fois plus large au niveau du vertex que la largeur de l'antenne à sa partie médiane. Antennes, trompe et palpes noirs, dernier article des palpes brun. Thorax à tégument noir couvert d'un enduit épais, d'un gris un peu jaunâtre coupé par trois bandes longitudinales sombres, mal définies; pilosité très fine, couchée, blanchâtre; callus post-alaire brun; scutellum noir; pleures d'un gris plus clair avec quelques soies molles, assez longues, éparses, blanchâtres. Pattes noires à pilosité blanchâtre plus longue et plus serrée sur les fémurs; protarse I linéaire; protarse III légèrement épaissi: 2^e article à encoche nulle. Balanciers jaunâtres, bruns à la base. Ailes blanchâtres, laiteuses; nervures très pâles, plus jaunes vers la base, à spinules noires. Abdomen noir, à pruinosité d'un gris ardoise; pilosité blanchâtre, enche-