

Л. В. Арнольди

НОВЫЕ ДОЛГОНОСИКИ (COLEOPTERA, CURCULIONIDAE) ИЗ СРЕДНЕЙ АЗИИ

[L. V. ARNOLDI. THE NEW WEEVILS (COLEOPTERA, CURCULIONIDAE)
FROM MIDDLE ASIA]

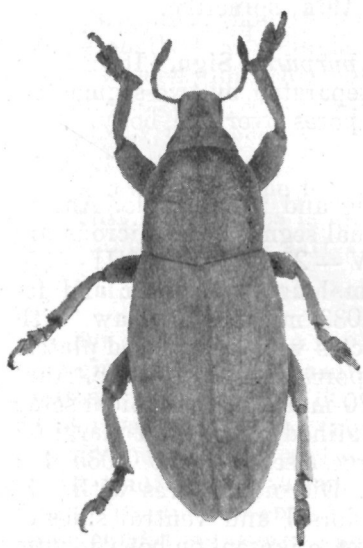
Во время Великой Отечественной войны и вскоре после ее окончания в Средней Азии были проведены большие исследования по различным биологическим проблемам и, в частности, специально по фауне Средней Азии.

В связи с большим значением для народного хозяйства ряда этих исследований, результаты их частично были опубликованы до опубликования обстоятельной систематической обработки материалов по фауне, в особенности по насекомым.

В некоторых из опубликованных работ, имевших в основном экологический характер, были упомянуты отдельные характерные для изучавшихся территорий виды жуков, являвшиеся новыми для науки; эти виды были приведены там под новыми названиями без описаний.

В настоящей работе описываются пять из этих новых видов, относящихся к трибам *Cleonini* и *Lixini* подсемейства *Cleoninae*.

Рис. 1. *Pseudocleonus taciturnoides*
L. Arnoldi, sp. n.



Все описываемые здесь виды (кроме одного) распространены в западном и южном Таджикистане и южном Узбекистане и географически связаны с западной частью горной системы Гиссарского хребта, его отрогов и прилегающих к ним предгорий; один вид найден на Ферганском хребте.

Все экземпляры, послужившие для описания, находятся в коллекции Зоологического института АН СССР; большинство их собрано К. В. Арнольди и А. Н. Кириченко.

Подбор включенных в статью видов не случаен: они связаны между собой географически и экологически или морфологически и весьма существенно дополняют современные сведения о фауне долгоносиков юго-востока Средней Азии.

Триба *Cleonini*

Pseudocleonus taciturnoides L. Arnoldi, sp. n.

Этот крупный вид (рис. 1), относящийся к подроду *Pseudocleonus* (s. str.), габитуально напоминает *Anisocleonus taciturnus* Fst., почему и получил свое название.

Головотрубка в полтора раза короче переднеспинки, приблизительно квадратная в сечении, сверху уплощенная, с закругленными верхними боковыми краями. Ширина ее при основании равна или чуть больше расстояния между основаниями усиков; птеригии очень слабо выдаются в стороны, и общий контур головотрубки при рассматривании сверху (спереди) параллельносторонний. Посредине головотрубка имеет тонкий киль, начинающийся от точечной ямки на лбу и отграниченный от последнего слабым поперечным вдавлением; впереди киль идет до слабо ограниченного треугольного пространства на вершине головотрубки; чуть впереди от основания птеригий он прерван второй точечной ямкой. Почти от основания головотрубки, на половине расстояния между срединным килем и боковым краем ее, начинаются два нерезких боковых киля, сначала почти сглаженных, от середины более ясных и дуговидно расходящихся вперед к передним углам головотрубки. При осмотре сбоку головотрубка равномерно выпуклая; поверхность ее в густой, слегка морщинистой пунктировке.

Усики умеренно толстые, короткие, рукоять довольно тонкая, резко булавовидно утолщенная к вершине, где она как бы срезана. 1-й членик жгутика заметно тоньше, чем вершина рукояти и чем остальной жгутик; к вершине он утолщен и здесь более чем в 1.5 раза шире основания; длина его в 2.5—3 раза превышает длину 2-го членика (рис. 2). Остальные членики жгутика заметно короче своей ширины, поперечник их постепенно возрастает от 2-го к 7-му; переход к булаве постепенный, и 7-й членик жгутика мало отличается от булавывидно утолщенной к вершине, где она как бы срезана. 1-й членик жгутика заметно тоньше, чем вершина рукояти и чем остальной жгутик; к вершине он утолщен и здесь более чем в 1.5 раза шире основания; длина его в 2.5—3 раза превышает длину 2-го членика (рис. 2). Остальные членики жгутика заметно короче своей ширины, поперечник их постепенно возрастает от 2-го к 7-му; переход к булаве постепенный, и 7-й членик жгутика мало отличается от булавывидно утолщенной к вершине, где она как бы срезана. Последняя заостренно веретеновидная, с короткими первыми двумя члениками и длинным концевым, не считая намекающегося сростшегося 12-го членика (рис. 3). Рукоять и жгутик покрыты короткими, более или менее прилегающими волосками, булава — тончайшими, видимыми только при сильном увеличении, плотно прилегающими волосками.

Переднеспинка от основания до передней четверти почти параллельносторонняя, где находится явственная перетяжка, уступообразная на боках. Заглазничные лопасти довольно большие, округленные. Вдоль середины идет тонкий, впереди заостренный киль; по бокам от него очень пологие вдавления, образующие фигуру, напоминающую ромб (у ♂) или заметные только впереди от середины (у ♀). Поверхность переднеспинки в неправильной, густой, морщинистой пунктировке, по сторонам диска и на боках в редких, более крупных точках.

Надкрылья при основании едва шире переднеспинки, без плечевых бугров; за передними углами хорошо заметны выемки, более резкие у самки. Самое широкое место надкрылий на середине (♂) или немного впереди от середины (♀). Общая ширина их укладывается в длину у ♂ 1.86 раза, у ♂ 1.80 раза. В задней трети надкрылья суживаются более резко



Рис. 2. *Pseudocleonus taciturnoides* L. Arnoldi, sp. n., первые членики жгутика усиков.



Рис. 3. *Pseudocleonus taciturnoides* L. Arnoldi, sp. n., форма булавывидно утолщенной к вершине, где она как бы срезана.

и у ♀ слегка выемчатые перед вершинным закруглением, которое довольно правильно полукруглое и только пришовной участок слегка тупоугольно приострен. В профиль надкрылья у ♂ равномерно и не сильно выпуклые, у ♀ в задней половине слегка бугровидно выступающие и, затем, более или менее прямолинейно покатые к вершинам. Точечные бороздки явственные, но не глубокие; точки в них очень слабые, местами исчезающие; промежутки довольно плоские, нечетные едва более выступающие.

Ноги толстые, крепкие, передние бедра более резко булавовидные, чем остальные. У обоих полов лапки со сплошной щеточковидной подошвой; у ♂ передние лапки несколько шире, чем у ♀. Передние и средние голени снаружи почти прямые, совнутри двувыемчатые, задние явственно изогнуты назад. Коготки почти на две трети сросшиеся, только вершины их свободные и направлены несколько в стороны.

Окраска черная, только булава усиков красноватая. Все тело в прилегающих серых волосках, более густых на боках переднеспинки, где они образуют неравномерную, но отчетливую продольную полосу, и местами на надкрыльях, где они сгруппированы в нерезкие мелкие пятнышки. Низ и ноги в более густых и длинных волосках. Реснички на заглазничных лопастях желтые.

Длина ♂♂ 15.7—16 мм, наибольшая ширина 5.8—6 мм, ♀ — соответственно 16.2 и 6.2 мм.

Морфологически вид близок к *P. dauricus* Gebl., от которого хорошо отличается большей массивностью, более крупной величиной, более тонким и длинным первым члеником жгутика усиков и окраской.

Экземпляры, послужившие для описания, собраны К. В. Арнольди (1 ♂, 1 ♀) 3 VII 1945 на водоразделе на высоте 2120 м над ур. м., лежащем над лесхозом Кара-Алма в Ферганском хребте (Киргизская ССР), и А. Н. Кириченко в урочище Ак-Терек, 29 IX 1937, на высоте около 1800 м, лежащем к северу от первого пункта в том же Ферганском хребте.

Вероятно, описываемый вид замещает здесь *P. dauricus* Gebl., который не обнаружен на юг далее центрального Тянь-Шаня. Каковы границы ареала нового вида судить еще трудно, но весьма вероятно, что он окажется эндемичным для верхней зоны леса и субальпийской зоны Ферганского хребта.

В фауне западного Памиро-Алая представители подрода *Pseudocleonus* (s. str.) до сих пор не обнаружены. Здесь они, очевидно, замещены представителями вновь описываемого ниже подрода *Phryganocleonus* L. Arnoldi, sbg. n. Несомненно, что этот подрод является более молодым и более специализованным, чем подрод *Pseudocleonus* (s. str.) и другие соседние группы рода *Pseudocleonus*, поскольку новый подрод связан с геологически более молодыми ландшафтами, носящими явственные следы четвертичного горообразования.

Первоначально автор придавал этому подроду значение самостоятельного рода, так как был известен только один вид — *P. (Phryganocleonus) guldarensis* L. Arnoldi, sp. n., — наиболее сильно уклоняющийся от прочих видов рода *Pseudocleonus*. Но после нахождения еще двух видов этой группы, морфологически более близких к представителям основного подрода, принадлежность обоих подродов к одному роду стала очевидной.

Phryganocleonus L. Arn., sbg. n. gen. *Pseudocleonus* Chvr.

Тело продолговатое, кзади заостренное или нешироко округленное, головотрубка слабо расширена вперед или почти параллельносторонняя, птеригии немного расширены вперед или почти не выдающиеся. Спинка головотрубки обычно явственно выпуклая, с заостренным или немного

сглаженным срединным килем, на переднем ее конце нет явственной треугольной площадки, характерной для большинства видов *Pseudocleonus*, она лишь слабо намечена в виде поперечной дуговидной полоски или совершенно отсутствует. Усики короткие и толстые, их рукоять далеко не достигает глаза. Первый членик жгутика длиннее двух следующих, взятых вместе, или равен им по длине, длина его лишь немного или не более чем в 1.7 раза больше ширины. Членики жгутика от 2-го по 7-й постепенно увеличиваются в диаметре, явственно поперечные. Булава не более чем в 1.75 раза толще жгутика, вытянутая, заостренная (рис. 4).

Переднеспинка параллельносторонняя или слабо закругленная на боках, немного длиннее своей ширины, редко едва поперечная, у переднего края с перетяжкой, обычно образующей уступ с боковым краем. Основание ее угловидно выдается назад, передний край дуговидно выступает вперед. Заглазничные лопасти широко округленные, с густыми бурыми ресничками. Диск с продольным ромбовидным вдавлением, в передней части которого расположен более или менее явственный киль, иногда острый, иногда слегка сглаженный, но всегда укороченный к основанию; или же диск со сложной и неправильной скульптурой.

Надкрылья вытянутые, с наибольшей шириной тотчас позади середины или на середине, к вершине конусовидно суженные или заостренные в виде тупого угла, или же нешироко закруглены. Вершины каждого из них заострены или округлены порознь. Нечетные промежутки явственно выпуклее остальных, нередко образуют выступающие кили. Ноги довольно длинные, сильные, лапки часто сравнительно узкие. 1-й членик задних лапок длиннее 2-го и 3-го порознь, но короче их, взятых вместе; коготки основаниями тесно сближенные или сросшиеся.

Тело в волосовидных чешуйках или волосках беловатого, серого или рыжеватого цвета.

От видов *Pseudocleonus* (s. str.) отличается следующими особенностями. Усики у *Pseudocleonus* (s. str.) сравнительно тонкие, 1-й членик жгутика усиков в 2—2.5 раза длиннее своей ширины, а булава вдвое толще жгутика (рис. 2 и 3). У нового подрода усики напоминают таковые у *Anisocleonus*, с толстым и коротким жгутиком, 1-й членик которого не более чем в 1.7 раза длиннее ширины у вершины, с узкой и острой булавой (рис. 4). Головотрубка у *Phryganocleonus* не сужена к вершине, как это нередко бывает у видов *Pseudocleonus* (s. str.), а, напротив, слегка расширена. На вершине головотрубки у нового подрода нет явственно выраженной треугольной площадки, характерной для большинства видов *Pseudocleonus* (s. str.). Далее, новый подрод хорошо отличается от основного строением надкрылий, имеющих, как правило, явственно, нередко сильно выступающие нечетные промежутки. С этой особенностью связана необычная для *Cleonini* расцветка *P. (Phryganocleonus) guldarensis*, sp. n., обладающего резко выраженным рисунком в виде продольных полос и голых килей; такая окраска не встречается среди настоящих *Pseudocleonus* и крайне редка среди трибы *Cleonini* вообще, хотя встречается среди представителей трибы *Lizini*.

В настоящее время известно три вида описываемого подрода: *P. (Phryganocleonus) guldarensis*, sp. n. (тип подрода), *P. (Phr.) iskanderi*, sp. n., и *P. (Phr.) tadzhika*, sp. n.. Все они свойственны западной половине Гиссарского хребта и приурочены к горно-жсерофитным ландшафтам на высотах свыше 2000 м.



Рис. 4. Подрод *Phryganocleonus* L. Arnoldi, sbg. n., форма булав.

ТАБЛИЦА ДЛЯ ОПРЕДЕЛЕНИЯ ВИДОВ ПОДРОДА *PHRYGANOCLEONUS*
L. ARNOLDI, *SBG. N.*

- 1 (2). Надкрылья с резко выступающими киями на нечетных промежутках, лишенных покрова из волосовидных чешуек, явственно расширены в задней трети. Чешуйки на теле белые или палевые *P. (Phr.) guldarensis* L. Arnoldi, sp. n.
- 2 (1). Надкрылья без резко выступающих, лишенных покрова килей; последние явственные или более сглаженные, но всегда покрыты волосовидными чешуйками, как и промежутки между ними. Надкрылья едва расширены или не расширены к задней трети. Чешуйки на теле серые или рыжеватые.
- 3 (4). Надкрылья со сглаженными в средней части диска киями, выступающими обычно лишь в передней трети; вершины их образуют тупой угол. 1-й членик жгутика усиков почти равной длины и ширины, переднеспинка длиннее своей ширины *P. (Phr.) iskanderi* L. Arnoldi, sp. n.
- 4 (3). Надкрылья с явственными киями, обычно хорошо заметными почти по всей их длине, вершины их широко закругленные. 1-й членик жгутика усиков не менее чем в полтора раза длиннее своей ширины на вершине, переднеспинка равной длины и ширины или едва поперечная. Окраска волосков на нижней стороне груди и на бедрах оранжеватая или красноватая *P. (Phr.) tadzhika* L. Arnoldi, sp. n.

Эти три вида образуют последовательный морфологический ряд, в различной степени уклоняющихся от видов *Pseudocleonus* (s. str.), начиная от *P. (Phr.) tadzhika* L. Arnoldi, sp. n., морфологически стоящего наиболее близко к первым, и до *P. (Phr.) guldarensis* L. Arnoldi, sp. n., наиболее от них уклоняющегося. Только в отношении степени развития ребер на надкрыльях наиболее сходен с *Pseudocleonus* (s. str.) не *P. (Phr.) tadzhika* L. Arnoldi, sp. n., а *P. (Phr.) iskanderi* L. Arnoldi, sp. n., в других признаках обнаруживающий большое сходство с *P. (Phr.) guldarensis* L. Arnoldi, sp. n. Последний должен, повидимому, рассматриваться как наиболее специализированный представитель среднеазиатских горных клеонов, не имеющий себе аналога среди других, известных ныне видов этой группы.

***Pseudocleonus (Phryganocleonus) guldarensis* L. Arnoldi, sp. n.**

Вытянутый (рис. 5), сверху сильно выпуклый. Голова широкая, но довольно короткая. Головотрубка толстая, не длинная, отношение ее длины к ширине при основании — около 1,8 : 1; в сечении она четырехугольная, с округленными углами. Спинка головотрубки почти параллельносторонняя, киль хорошо развит, начинается от точечной ямки между глаз и почти достигает конца головотрубки. Глаза довольно большие, книзу почти угловидно суженные. Голова густо и довольно мелко точечная, по бокам кия головотрубки слегка продольно морщинистая, на боках ее точки более редкие и крупные; киль гладкий и блестящий.

Усики короткие и толстые. Рукоять сильно утолщена к концу, но едва толще жгутика, который, в свою очередь, лишь немного тоньше булавы. 1-й членик жгутика вдвое длиннее 2-го, 2-й и 7-й немного длиннее 3—6-го члеников и почти равны по длине между собой. Булава тонкая, почти шиловидная (рис. 4 и 6).

Переднеспинка более или менее цилиндрическая, параллельносторонняя, почти равной длины и ширины (отношение 1,1 : 1), в передней четверти уступообразно перетянута на боках, причем уступ образован почти

валикообразно выступающими боками переднеспинки. Передний край ее немного выступает посредине вперед, основание угловидно выдается между надкрыльями, причем стороны угла прямые. Заглазничные лопасти довольно крупные, округленные. По середине переднеспинки большое, обычно резкое, ромбовидное вдавление с грубой неправильной скульптурой на дне. От переднего края вдоль середины идет довольно сильный киль, укороченный в задней четверти и переходящий здесь в углубление. Продольные вдавления развиты и над боковыми валиками переднеспинки. Иногда эта грубая скульптура сглажена, и ромбовидное вдавление слабое, либо эта скульптура осложнена ямками или выступами. Диск переднеспинки в неравных, ямкообразных, очень крупных точках, в задней половине его часто сливающихся и образующих грубую морщинистую скульптуру, направленную главным образом продольно. На боках, ниже валика бокового края, ямкообразные точки несколько меньше и сливаются в вертикальные морщинки. Кроме этой грубой скульптуры, вся переднеспинка покрыта мелкими и густыми точками. Киль переднеспинки гладкий, блестящий, ближе к основанию распыляющийся.

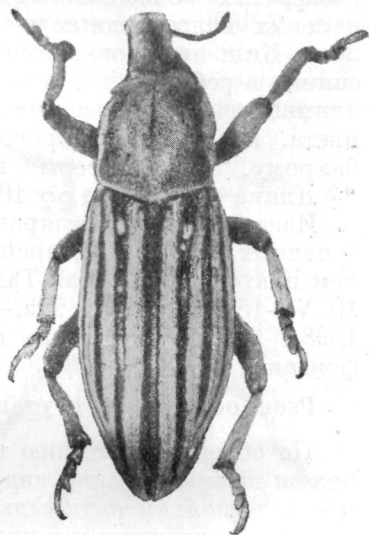


Рис. 5. *Pseudocleonus (Phryganocleonus) guldarensis* L. Arnoldi, sp. n.

Надкрылья в 2.3—2.6 раза длиннее общей ширины в плечах и в 1.91—2.04 раза длиннее общей максимальной ширины, у ♂ несколько уже, чем у ♀. Плечевые бугры отсутствуют, бока надкрылий расширены на протяжении $\frac{1}{5}$ их длины, затем слегка сдавлены и снова расширены до середины, где (или немного далее назад) находится наибольшая ширина всего тела. Отсюда к вершине они постепенно сужаются, иногда со слабыми выемками в последней четверти; на вершинах слегка оттянуты в вершинные углы, немного отодвинутые от шва. Поверхность надкрылий в профиль образует почти правильную дугу от щитка до вершин. Каждое надкрылие имеет по шести выдающихся, сглаженных сверху килей (считая и пришовный), из которых пять образованы нечетными промежутками, а шестой, в задней части надкрылий исчезающий, соответствует десятому промежутку и сближен с пятым килем, соответствующим девятому промежутку. Точечные бороздки не развиты. Кили гладкие или шероховатые, матовые, иногда слабо поперечно-морщинистые. Четные промежутки обычно густо точечные.



Рис. 6. *Pseudocleonus (Phryganocleonus) iskanderi* L. Arnoldi, sp. n., первые членики жгутика усилов.

Ноги довольно длинные. Передние бедра наиболее толстые, заметно булабовидные. Передние голени на наружном крае вдавлены, на внутреннем — с вырезкой, занимающей вершинную половину края; у ♂ на внутреннем вершинном углу — с крючковидной шпорой, направленной внутрь, у ♀ над этой шпорой имеется второй крючковидный вырост — верхняя шпора, расположенная над первой, выше которой иногда заметен еще один зубчик. У ♂ на месте второй шпоры имеется только более или менее острый угол с кисточкой волосков. Членики всех лапок ♂ имеют хорошо развитую подошву из светложелтых щетинок, у ♀ передние лапки несут

лишь пучки щетинок темного цвета, а средние и задние с более явственными подошвами.

Черный. Головотрубка, полоса на боках переднеспинки, а обычно и ромбовидное вдавление на ее диске, в беловатых, бело-серых или светло-рыжеватых волосовидных чешуйках. Надкрылья в грязно-белых или палевых волосовидных чешуйках, образующих резкие продольные полосы. Киль на голове, возвышенный рельеф, боковые поверхности переднеспинки и ребра на надкрыльях голые. Низ тела и ноги покрыты довольно длинными прилегающими или полуприлегающими волосками палевого цвета, на нижней стороне бедер образующих у ♂♂ отстающую книзу бахрому. Усики в серых прилегающих волосках.

Длина ♂♂ 15 мм, ♀♀ 16,5—17 мм.

Известно 5 экземпляров, из которых 4 собраны К. В. Арнольди на западных отрогах Гиссарского хребта близ кишлака Гюльдара и на верхнем плато массива Хан-Тахта (Кашка-Дарьинская обл. Узбекской ССР), 10 V—15 IX 1942, 1 экз. — Барщевским — «Вост. Бухара, Гилан, 7 VI 1898». Все пункты сбора относятся к горно-ксерофитным станциям типа фриганы.

Pseudocleonus (Phryganocleonus) iskanderi L. Arnoldi, sp. n.

По общему очертанию тела (рис. 7), строению усиков и головотрубки похож на предыдущий вид, с которым его сближают и слегка приостренные к вершинам надкрылья. Резко отличается описываемый вид от предыдущего сглаженными кильями надкрылий и равномерной серой окраской их и всего тела. Головотрубка несколько более короткая, со сравнительно слабым, но вполне отчетливым килем, плавно дуговидно выступающим вдоль всей головотрубки и только в передней трети иногда слегка уплотненным. Боковые кили головотрубки начинаются тонкими валиками от передних углов ее, затем в конце передней трети резко утолщаются конутри, образуя подобие отростков, направленных к срединному килю и вперед и далее постепенно снижаются к основанию головотрубки, не сходясь со срединным килем. Иногда от лобной ямки к ним направлены (но не достигают их) короткие и слабые ребрышки. Голова довольно большая, более чем вдвое шире основания головотрубки; последняя слабо расширена к вершине и в 1,6 раза длиннее ширины при основании.

Усики более тонкие, чем у предыдущего вида, но 1-й членик жгутика почти равной длины и ширины, остальные сильно поперечные; 7-й членик жгутика, как и у других представителей подрода, по размеру и форме составляет уже часть булавы, но отличается от нее окраской и густотой волосков. Булава немного более явственно выражена, чем у предыдущего вида, но также тонкая и скорее шиловидная, чем веретенovidная.

Переднеспинка почти параллельносторонняя или со слабо закругленными боками, ее наиболее широкое место находится немного впереди основания; близ передних углов явственная, но неглубокая перегибка, не образующая такого резкого уступа, как у предыдущего вида. Основание угловидно выдается к щитку, причем, стороны угла прямые. Щиток едва намечен или незаметен. Бока переднеспинки образуют тупой продольный округленный валик. Отношение длины переднеспинки к ее ширине у основания равно у ♀ 1.10—1.12, у ♂ 1.17. Скульптура переднеспинки образует большей частью ромбическое вдавление, идущее вдоль ее срединного киля, хорошо заметного спереди, а в задней трети диска исчезающего в предщитковой ямке. Дно вдавления в нерезкой ямчатой скульптуре. У единственного небольшого ♂ скульптура переднеспинки развита очень слабо, что вообще чаще бывает у мелких особей. Пунктировка на диске состоит из крупных и мелких точек, иногда размытых, и еще более мелкой и густой точечности между ними.

Надкрылья удлиненные, постепенно расширенные от основания до середины или $\frac{3}{5}$ их общей длины по шву, откуда они сужены к вершинам, с легкими выемками по бокам у середины вершинной суживающейся части; вершины их образуют вместе тупой угол, но каждая слегка приострена у шва. Отношение длины надкрылий к общей максимальной ширине равно 1.96—2.02. Ребра на надкрыльях хорошо заметны в основной четверти их длины, иногда прослеживаются почти до вершин (наименее резки у середины); они могут быть и почти сглаженными и выступают только близ основания. По скульптуре они не отличаются от остальной поверхности надкрылий.

Ноги более тонкие и короткие, чем у предыдущего вида. Передние заметно длиннее и толще других. Передние бедра утолщены и почти вдвое толще средних и задних; передние голени с одной крючковидной, направленной внутрь шпорой на внутренней вершине. Лапки сравнительно короткие, их когтевой членик значительно короче остальной лапки. Коготки почти не сросшиеся, а только соприкасающиеся основаниями.

Черный. Тело большей частью равномерно покрыто серыми волосовидными чешуйками, которые не покрывают килей на голове и переднеспинке; волосовидные чешуйки более сгущены вдоль боков спинки головотрубки, в области ромбического вдавления на переднеспинке и, особенно, над ее боковыми валиками. На надкрыльях заметна очень слабая и неопределенная пятнистость. Низ тела в серых волосках и волосовидных чешуйках, наиболее густых и длинных на груди, тазиках и нижней стороне бедер. Здесь волоски часто рыжеватые.

Длина 14.8—16 мм.

Описывается по 5 экземплярам (2 ♂♂, 3 ♀♀), собранным А. Н. Кирченко 10—28 VIII 1947 в Гиссарском хребте близ оз. Искандер-Куль, в зоне высокогорной фриганы (2500—2600 м).

***Pseudocleonus (Phryganocleonus) tadzhika* L. Arnoldi, sp. n.**

От других видов подрода отличается более короткой, почти квадратной переднеспинкой и более широко закругленными вершинами надкрылий (рис. 8).

Голова устроена сходно с *P. (Phr.) iskanderi* L. Arnoldi, но головотрубка несколько тоньше: длина ее в 1.7 раза больше ширины на основании; к вершине она слабо, но явственно расширена. Киль на ее спинке хорошо развит и идет от ямки на лбу до переднего конца головотрубки, где упирается в слегка намеченный поперечный валик, ограничивающий узенькую, иногда неявственную площадку. При рассматривании сбоку середина кили образует несколько более высокий гребень. Боковые кили головотрубки, начинаясь чуть отступя от передних ее углов, идут назад почти прямолинейно, сходясь к бокам лобной ямки. Этим признаком данный вид резко отличается от двух других видов подрода.

Усики довольно тонкие, их рукоять резко утолщена на вершине и здесь втрое толще, чем при основании. 1-й членик жгутика довольно длинный, его длина в 1.7 раза больше ширины на вершине, 2-й членик почти



Рис. 7. *Pseudocleonus (Phryganocleonus) iskanderi* L. Arnoldi, sp. n.

вдвое короче 1-го, 7-й лишь немного тоньше булавы, но заметно отличается от последней грубой волосистостью. Булава заостренная, менее чем вдвое толще жгутика.

Переднеспинка короткая, почти квадратная, с параллельными сторонами, спереди на боках резко перетянута в виде уступа; основание ее тупым углом выдается к щитку; срединный киль отчетливо заметен только в передней половине, около середины диска или немного позади ее переходит в ровную площадку, доходящую до предщитковой ямки. Вся середина диска вокруг килля и площадки в грубой скульптуре в виде расходящихся от прищитковой ямки неровных бороздок, теряющихся у середины



Рис. 8. *Pseudocleonus* (*Phryganocleonus*) *tadzhika* L. Arnoldi, sp. n.

краев диска и в виде неровных, изогнутых вдавлений по сторонам от килля. Поверхность вне этих углублений в грубой пунктировке, местами плоской, местами почти ямкообразной. Кроме того, вся переднеспинка покрыта мелкой, очень густой пунктировкой, частично почти шагреневана.

Надкрылья правильно эллиптические, наибольшая ширина их на середине; вершины вместе довольно широко закруглены. Ребра на нечетных промежутках значительно выше, чем на четных, и хорошо прослеживаются почти по всей длине надкрыльев. 2-е ребрышко в передней трети слегка, но явно S-образно изогнуто, 1-е и 3-е почти прямые. Они мелко и густо пунктированы, на боковых ребрышках точки переходят почти в поперечную струйчатую скульптуру.

Ноги сравнительно короткие и сильные, передние толще остальных. Голени с хорошо развитой крючковидной шпорой на внутренней стороне вершины; лапки довольно ко-

роткие и широкие, с хорошо развитой подошвой у ♂; у ♀ она не сплошная.

Черный. Все тело покрыто волосовидными чешуйками и волосками, более густыми в углубленном рельефе верхней стороны. Выпуклые места скульптуры переднеспинки почти лишены их. На надкрыльях волосовидные чешуйки образуют нерезкий пятнистый рисунок, причем они одинаково густо или разреженно расположены как в бороздках, так и на киллях. Середина диска почти голая. Окраска покрова верхней стороны желтовато-серая или рыжеватая; низ в более густых и длинных волосках; на груди и нижней стороне бедер они длиннее всего, оранжевые или красноватые.

Длина 14.5—15.6 мм.

Описывается по 2 экземплярам (♂ и ♀), собранным 10 IX 1947 А. Н. Кириченко на южных отрогах Гиссарского хребта на плато Руйдашт (2800 м).

Высокогорная часть Памиро-Алая еще слабо изучена в энтомологическом отношении. До настоящего времени после каждого более длительного посещения ее энтомологами она дает ряд фаунистических новостей. Можно думать, что фауна высокогорных клеонов не ограничивается здесь описанными в статье тремя видами. Следует ожидать после более обстоятельного изучения этого района дальнейшего расширения списка эндемичных видов этой и близких групп.

Переходим к описанию представителей других групп того же подсемейства из прилегающих районов Узбекистана.

Mecaspis caesimvirgatus L. Arnoldi, sp. n.

Ближе всего стоит к *M. pallasi* Fahr., от которого отличается следующими признаками.

Тело немного более толстое (рис. 9), отношение длины (без головы) к максимальной ширине 2.36—2.40 (у *M. pallasi* Fahr. 2.27—2.90). Соответственно отличается и переднеспинка, более короткая у нового вида. Далее, меняется соотношение размеров первых двух члеников жгутика усиков: у *M. pallasi* Fahr. 1-й членик едва длиннее или не более чем в 1.3 раза длиннее 2-го, у нового вида он почти вдвое длиннее 2-го. Отмечены различия и в длине когтевого членика лапок и в степени развития подошв на лапках, а также в окраске. Однако возможно, что при сравнении большего материала этот вид окажется только подвидом от *M. pallasi* Fahr.

Голова короткая и широкая, основание головотрубки значительно уже ширины лба между глазами на их верхних краях, лобная ямка развита. Головотрубка довольно тонкая, к вершине заметно расширенная; ширина ее при основании в 2.5 раза меньше длины. По бокам от лобной ямки расположены небольшие складочки, сливающиеся затем со срединным килем, идущим до уровня мест прикрепления усиков, где киль разделяется на два, окружая переднюю ямку. Далее вперед, до конца головотрубки простирается треугольная площадка, ограниченная боковыми килеями. Эти последние начинаются от уровня верхнего края глаза и тянутся параллельно срединному килею до мест прикрепления усиков, откуда направляются к передним углам головотрубки. Срединный киль значительно выше и толще боковых, которые частично могут переходить в продольные морщинки. Вся головотрубка густо и довольно грубо, частью продольно пунктирована; на темени пунктировка тонкая и густая; передняя площадка более гладкая. Глаза большие, почковидно-яйцевидные.

Переднеспинка чуть длиннее своей ширины (отношение длины к ширине равно у ♂ 1.03, у ♀ 1.06). Бока ее почти прямолинейные, слегка сходящиеся вперед, с неглубокой, но уступообразной перетяжкой у вершины (♀) или слегка закругленные, с менее резко выраженной перетяжкой (♂). Поверхность ее в неровных и неправильных ямках и углублениях, в средних частях диска с более ровным и немного приподнятым рельефом. В передней части этого приподнятого участка развита тонкая бороздка, прерванная небольшим продольным бугорком, от середины диска снова переходящим в бороздку, идущую до щитковой ямки. Вся переднеспинка в неправильной пунктировке, более крупной и грубой на боковых частях диска. Основание ее угловидно выдается назад у щитка, стороны угла почти прямые или слабо вогнутые.

Надкрылья довольно широкие, с явственными плечами, немного расширенные в начале задней трети, откуда эллиптически закруглены, на шве слегка расходящиеся; позади основания немного поперечно вдавлены; предвершинные бугры явственные. Точечные бороздки на основной половине слабо углубленные, но с довольно крупными и глубокими точками,

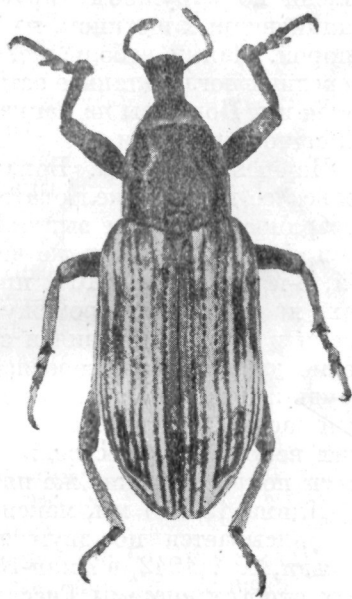


Рис. 9. *Mecaspis caesimvirgatus* L. Arnoldi, sp. n.

к вершинам бороздки глубже, но точки в них гораздо менее заметны. Промежутки плоские, мелко поперечно шагреневанные. Отношение длины надкрылий к их наибольшей ширине 1.74—1.77.

Усики довольно тонкие, рукоять постепенно утолщается к вершине, 1-й членик жгутика едва короче двух следующих вместе и приблизительно в полтора раза длиннее своей ширины на вершине. 3—7-й членики поперечные, 7-й наиболее толстый, но почти вдвое тоньше булавы, которая имеет вытянуто яйцевидную форму и на вершине заострена. Все усики покрыты мельчайшими шелковистыми, плотно прилегающими волосками.

Ноги стройные, умеренно длинные, передние сильнее остальных. Голени по наружному краю прямые, на вершинах с рядом беловатых шишковидных щетинок, на внутреннем вершинном углу с крючковидной шпорой. Лапки небольшие, тонкие; их коготковый членик на передних и средних ногах длиннее остальных, взятых вместе, на задних ногах почти равен им. Подошвы на лапках у обоих полов развиты слабо и не образуют сплошной щеточки.

Черный, матовый. Бока переднеспинки и, частично, углубленный рельеф ее диска в желтовато-белых волосках, сквозь которые на боковых поверхностях видны выпуклые зернышки. Шов надкрылий с очень редкими группами таких же чешуек, вследствие чего кажется темным. 2-й, 3-й, 5-й, 7-й, 9-й, и 10-й промежутки надкрылий в более густых чешуйках; на остальных промежутках чешуйки образуют только короткие полоски позади основания и за серединой надкрыльев, что создает впечатление двух темных перевязей: перед серединой и перед вершинами их. Грудь и ноги в более густых и длинных желтовато-белых волосках, большей частью полуприжатых или торчащих на ногах. Брюшко в прилегающих волосках, с явственными и густыми черными пятнышками, лишенными покрова. Такие же пятна многочисленны и на ногах.

Длина 13—16 мм, максимальная ширина 5—6.3 мм.

Описывается по двум экземплярам (♂ и ♀). Самец найден К. В. Арнольди, 20 V 1942, в Аман-Кутане Самаркандской обл., на крайних западных отрогах системы Гиссарского хребта, на высоте 1650 м над ур. м.; самка поймана Е. П. Лупновой в Нижнем Пяндже на юге Таджикской ССР, 4 V 1942. Можно думать, что этот вид распространен довольно широко в южном Таджикистане и Узбекистане от равнинных пустынь до среднегорной зоны.

Триба *Lixini*

Larinus cleonoides L. Arnoldi, sp. n.

Этот вид относится по основным морфологическим особенностям к группе *L. onopordi* F., но отличается от всех известных видов этой группы более вытянутым, почти параллельносторонним телом и значительно меньшими размерами (рис. 10). По расположению волосков на надкрыльях он больше всего напоминает описание *L. albolineatus* Car., но лишь отчасти, так как и в окраске имеет ряд весьма существенных отличий от этого вида. По форме тела наш вид больше похож на виды группы *L. sulphuratus* Gyll., а по рисунку очень напоминает клеона *Chromotus confluentis* Fahrs.

Голова небольшая, явственно конусовидно суженная вперед, глаза вытянуто-яйцевидные. Головотрубка параллельная, снизу почти прямая, сверху слабо выпуклая, длина ее у ♀ равна приблизительно $\frac{2}{3}$ длины переднеспинки по середине диска, у ♂ немного больше половины длины

переднеспинки, толщина ее больше толщины передних бедер. Сверху у основания головотрубки имеется довольно сильный киль, по сторонам от которого спинка головотрубки вдавлена, вследствие чего боковые ее края образуют кили, не достигающие места прикрепления усиков, как и срединный киль. От места прикрепления усиков головотрубка посередине уплощена или даже бороздковидно углублена. Вся она в мелкой и густой, в основной половине продольно сливающейся пунктировке, конец (вершина) слабо блестящий.

Переднеспинка от основания вперед равномерно сужена, бока ее почти прямолинейные у ♂ и умеренно дуговидно выпуклые у ♀. Спереди она довольно глубоко и резко перетянута. Пунктировка на диске более или менее равномерная, не густая и не глубокая, промежутки между более крупными точками в более густых и мелких точках; на боках пунктировка более густая и слегка морщинистая.

Надкрылья очень слабо сужаются назад до вершинной трети и отсюда плавно закруглены, у вершин на шве явственно расходятся и образуют тупые углы. Точечные бороздки не углубленные или очень слабо углубленные, сзади более заметные, но тоньше, промежутки почти плоские, по всей длине тонко поперечно шагреневанные.

Усики довольно стройные, 1-й членик жгутика толще и в 1.5 раза длиннее 2-го, последующие постепенно увеличиваются в диаметре и 7-й образует переход к булаве, почти в 2 раза превышая в толщину 3—5-й членики. Булава веретеновидная, на конце заостренная, приблизительно в 2.3 раза толще жгутика. Рукоять и жгутик покрыты полуприжатыми короткими волосками; булава в густых, едва различимых, шелковистых волосках.

Ноги короткие и относительно толстые, передние больше остальных, особенно у ♂, бедра их явственно булавовидные, перед вершинами снизу перетянутые. Голени у обоих полов, особенно у ♂, совнутри с сильными зубцами, наиболее многочисленными и длинными на передних голениях. Самый крупный из них предвершинный. Вершинная шпора слабо крючковидная и направлена почти поперек голени. Лашки небольшие, кюотковый членик их почти равен по длине остальным, вместе взятым.

Черный, слабо блестящий, основание рукояти усиков красновато-бурое. Полоски над глазами, короткий штрих на темени и вдавленный рельеф на головотрубке в густых желтовато-белых или палевых волосках. Бока переднеспинки с очень широкой полосой из густых бело-палевых волосков, тонкие полоски такого же цвета идут по срединной линии и дуговидно огибают середину диска. Боковые полосы сверху имеют резкую волнистую границу, но не образуют острого двуворшинного рисунка, типичного для группы *L. onopordi* F. Густые полоски из волосков той же окраски развиты на шве надкрылий (кроме его передней четверти), на 3-м, 5-м, 7-м и двух краевых промежутках. На остальных полоски либо ограничены передней третью промежутков, либо продолжены дальше, но тоньше и прерывчатые. Ноги и низ тела в сплошном покрове из прилегающих волосков такого же цвета, как и на верхней стороне. Остальные части тела — в более тонких и редких, часто мало заметных волосках.

Длина ♂ 8.0—9.3 мм, ♀ 10.3 мм, ширина ♂ 3.2—4.0 мм, ♀ 4.4 мм.

Описывается по 3 экземплярам, собранным К. В. Ариольди в Кашка-Дарьинской области Узбекской ССР: 6 V 1942 в окрестностях Яккабага, 24 IV 1942 на холмах у Ишкента (1200—1300 м) и 28 IV 1942 на северных

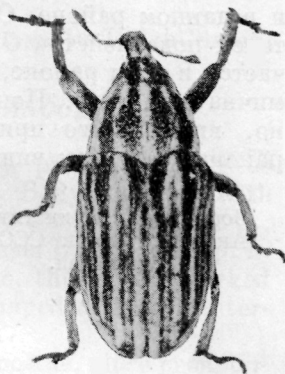


Рис. 10. *Larinus cleonoides* L. Arnoldi, sp. n.

склонах гор к югу от Ишкента (1800—2300 м). По этим находкам можно судить, что вид связан с поясом горных эгилопсовых лугов и приурочен к периоду расцвета вегетации растительного покрова этого пояса.

Выше были рассмотрены 6 представителей разных родов, относящихся к двум трибам, 5 из которых географически связаны с одним районом — западной половиной Гиссарского хребта и его предгорьями. Следует обратить внимание на своеобразное сходство окраски трех видов, относящихся к разным родам: *P. (Phr.) guldarensis* L. Arnoldi, *M. caesimvirgatus* L. Arnoldi и *L. cleonoides* L. Arnoldi, которую можно обозначить как тип «*Chromonotus confluens*», по имени окрашенного так одного из массовых видов пустынной зоны Средней Азии и Закавказья, обычного и в данном районе. Окраска такого типа вообще редка среди представителей подсемейства *Cleoninae*; большинство обладающих ею видов встречается в этом районе, причем часть из них, по имеющимся данным, эндемична для него. Пока нет возможности дать объяснение этому факту, но, видимо, его причины следует искать в экологической специфике района, так как виды эти не родственны между собой непосредственно.

Зоологический институт
Академии Наук СССР,
Ленинград.

SUMMARY

Pseudocleonus taciturnoides L. Arnoldi, sp. n.

This species is very closely allied to *Ps. dauricus* Gebl., but considerably larger and stumpy. Rostrum 1.5 times shorter than pronotum length, approximately square in section, his base is as broad as interval between antennal bases or a little larger; pterygia insignificantly pronounced on the sides, the sides of rostrum are parallel. His fore-part is gradually but moderate convex, densely and slightly rugose dotted. Antennae of moderate thickness, short, their scape with clubbed distal end, the 1st joint of funiculus elongate, he is at the apex 1.5 times larger as at the base broad and his length is 2.5—3 times longer as such of the 2nd joint. Pronotum from the base to anterior onefourth part with approximately collaterally sides and here is evidently constrict. The median longitudinal costa is very thin and edged anteriorly. Elytrae without shoulder tubercles, broadest at about the middle (δ) or slightly in front off its (σ). Their maximal length exceed the whole width in σ 1.86 times, in σ 1.80 times. Apices of elytrae rounded but slightly declivous at the sutural angle. Legs are thick, strong, the anterior femora more clubbed as the rest.

Black, only the club of antenna reddish. The body closed with recumbent gray hairs, more densely at the sides of pronotum.

Length in $\sigma\sigma$ 15.7—16.0 mm, whole wight 5.8—6.0 mm, in $\sigma\sigma$ 16.2 and 6.2 mm.

Ferghana-mountain range near Kara-Alma and Ak-Terek (1800—2120 m a. s. l.).

Phryganocleonus L. Arn., sbg. n. gen. *Pseudocleonus* Chvr.

The new subgenus refer to genus *Pseudocleonus* Chev. Body oblong, the apices of elytrae more or less produced or moderate broadly rounded. The rostrum slightly dilated to apex or his sides are nearly collaterally, pterygia weakly developed. There is no triangulare area on the apex of

rostrum, at the outside there is a narrow arched transverse stripe. Antennae short and tick, the 1st joint of funiculus is longer than two followings together or equal them, it is 1.7 times as long as at apex broad. The club is 1.75 times as broad as funiculus or less. On the pronotum disk there is a longitudinal rhombic impression with a moderate developed median costa and irregulare corned and pitted on his bottom. Elytra narrow, their odd interstitia are more pronounced then the rest and more or less costate. The whole body is clothed with hair-shaped scales, of a whitish, gray or reddish colour. From *Pseudocleonus* s. str. new subgenus is distinguished by following: the antennae of *Phryganocleonus* are thicker and with more transverse joints of the funiculus, like to *Anisocleonus* Fst., their club narrower and sharper, awl-shaped, rostrum in many cases dilated to apex, without triangulare area (instead of being of those in *Pseudocleonus* s. str.) and in arrange-ment of elytra as above indicated.

The subgenus inhabits in parts of Hissar montain range in Tadzhikistan, USSR.

KEY TO THE SPECIES OF SUBGENUS PHRYGANOCLEONUS

- 1 (2). Elytrae enlarged towards apices, with strongly pronounced costae on the odd interstitia, those nude, without scales. Body covered with white or paleyellow hair-shaped scaled P. (*Phryganocleonus*) *guldarensis* L. Arnoldi, sp. n.
- 2 (1). Elytrae without strongly pronounced nude costae, those well marked or smoother, but always are covered with hairshaped scales as interstitia. Body gray or reddish hair-shaped scaled.
- 3 (4). Elytrae with nearly smooth in the middle part costae, more pronounced only in first third, the apices of those form an obtuse angle. The 1st joint of funiculus nearly as long as broad, pronotum is longer as at base broad. P. (*Phryg.*) *iskanderi* L. Arnoldi, sp. n.
- 4 (3). Elytrae with pronounced costae usually well marked everywhere, the apices of elytrae are broadly rounded. 1st joint of funuculus is 1.5 times as long as broad at the apex or less, pronotum is as broad as long or scarcely transverse. The hair-shaped scales of over side are a little patched. The hairs of the thorax and at the underside of femora is orange or reddish P. (*Phryg.*) *tadhika* L. Arnoldi, sp. n.

Pseudocleonus (*Phryganocleonus*) *guldarensis* L. Arnoldi, sp. n.

Body oblong, by lateral view the upper side convex. Rostrum with well marked prominent costa. Antennae short and thick, scape strongly enlarged to his apex but here scarcely broader than the funiculus, which also scarcely thinner than the club. The 1st joint of funiculus twice longer than 2nd, 2nd and 7th a little broader than 3rd—6th and about equal one another. Club thin, about awl-shaped. Pronotum with even costa, which near base enlarged or indistinct. Elytrae are 2.3—2.6 times longer than at base together broad and 1.91—2.04 times as long as maximal broad. Each elytron has 6 prominent even costae (including the sutural). Legs are rather long.

Black, the rostrum, strips on the sides of pronotum and usually—rhombic impression of disk whitish, whitish-gray or reddish hair-shaped scaled. Elytra with whitish or pale-yellow hair-shaped scales formed clear longitudinal strips. Costa of the rostrum, pronotum and elytra are nude and with mat shining. Underside has long hairs of pale-yellow colour.

Length ♂♂—15 mm, ♀♀16.5—17 mm.

West part of Hissar mountain range: m. Khan-Tahta and by village Guldara, in high-mountain phrygana-association (above 2000 m a. s. l.).

***Pseudocleonus (Phryganocleonus) iskanderi* L. Arnoldi, sp. n.**

Externally and in structure of antennae and rostrum this species nearly allied to foregoing one. It may be well distinguished from the previously described by smooth carina of elytra and by monotonous gray coloration without clear stripes. Rostrum slightly dilated to apex, with less pronounced median carina. Antennae more well-shaped than those in foregoing species, but 1st joint of funiculus about as long as broad, the rest strongly transverse. Club slightly broader than in *Ph. guldarensis*, but also wls shaped. The ratio of the length to maximal breadth 1.96—2.02 : 1. The carinae on elytrae are well marked behind base, less in the middle part and again better to end. Legs shorter and comparatively thin.

Black, the body usually is monotonous covered with gray hair-shaped scales, carinae on the rostrum and pronotum are nudes. Underside of body and legs with gray hairs and hair-shaped scales, hairs are longer on the thorax, coxae and on underside of femora.

Length 14.8—16 mm.

Nord slop of Hissar-range near lake Iskander-Kul (2200—2500 m a. s. l.)

***Pseudocleonus (Phryganocleonus) tadhika* L. Arnoldi, sp. n.**

The species can be readily distinguished from all other known representatives of sbg. *Phryganocleonus* owing to its short nearly square pronotum and broadly rounded apices of elytrae. Head similar to *Ph. iskanderi*, but rostrum a little thinner; to apex it is evidently dilated. Median costa of those well developed, the lateral carinae are jointed in frontal pit (it never take place by the rest species, in which those are about parallel). Antennae comparatively thin, 1st joint of funiculus 1.7 times longer as at apex broad, 2nd joint about twice shorter than 1st. Club pointed, less as twice broader than funiculus. Pronotum with median costa in the anterior half. Elytrae elliptic, the greatest width in the middle, the costa on the odd intervals more prominent than the rest and are well visible nearly to end. Legs comparatively short and tick.

Black, on upper side clothed with gray-yellowish hair-shaped scales, underside with long hairs of orange or reddish colour.

Length 14.5—15.6 mm.

Southern slop of Hissar-range: plateau Rujdasht (2800 m).

***Mecaspis caesimvirgatus* L. Arnoldi, sp. n.**

Closely allied to *M. pallasi* Fahr. but distinguished by slightly broader body, 1st joint of funiculus about twice longer than 2nd (in *M. pallasi* Fahr. 1.1—1.3 times) and by coloration. The described species is black, mat. The sides of pronotum and partially excavated relief of it clothed by yellow-whitish hair-shaped scales, through which the granulate surface is visible. The 2nd, 3rd, 5th, 7th, 9th and 10th intervals of elytra with sparse situated hair-shaped scales, but the suture appears dark, because the scales here are very sparse. On the rest intervals the scales form only short strips behind base and behind middle of elytra. Venter and legs black, nude, punctate.

Length 13—16 mm, whole wight 5—6.3 mm.

Southern Uzbekistan and Tadzhkistan in desert and mountain steppes (400—1500 m a. s. l.).

Perhaps only subspecies of *M. pallasi* Fahr.

***Larinus cleonoides* L. Arnoldi, sp. n.**

This species belong to the group of *Larinus onopordi* F., but his body is more elongate, nearly collaterally and smaller. In form of body it is nearly allied to group of *L. sulphuratus* Gyll., by coloration to *Chromonotus conflu-*

ens Fahrs. Rostrum in ♂ slightly longer than a half of pronotum length, in ♀ as long as $\frac{2}{3}$ pronotum long, the anterior femora are thinner as rostrum, broad. At base it has a strong carina. Pronotum from base to apex nearly straightly narrowed in ♂ and arched in ♀, at apex constrict, on the disk equally sparse punctated. Elytra very slightly narrowed to the posterior third and further gradually rounded by the end, and slightly separately acuminate at the apex. The rows of punctures substrate, to apex deeper but thinner, intervals nearly flat, shagreen shaped. Legs short, comparatively thick, femora clubbed, tibiae at inside strongly dented.

Black, dull, the base of scape reddish-brown. A stripe above every eye, a short touch on the vertex and impressed relief of the rostrum densely yellowish-white hair-shaped scaled. The sides of pronotum with large undulating stripe of pale-yellow scales and two thin dorsal stripes of such colour round the median area. Suchlike coloured strips are on the suture (excluding anterior fourth part of it), the 3rd, 5th, 7th and two extreme intervals of every elytron. On the rest intervals the stripes are limited usually of anterior third of them and are somewhat indistinct. Underside and legs dense clothed with contiguous hairs of such colour.

Length in ♂♂ 8.0—9.3 mm, wide 3.2—4.4 mm, in ♀ 10.3 mm and 4.0 mm.

Southern Uzbekistan nearly town Jakkabag and village Ishkent in *Aegilops*-association (800—2300 m a. s. l.).

The types of aforementioned species be kept in collection of Zoological Institute of USSR Academy of Sciences in Leningrad.

Zoological Institute
Academy of Sciences of the USSR,
Leningrad.
