

НАСЕКОМЫЕ МОНГОЛИИ

Выпуск 1

МОНГОЛ ОРНЫ ШАВЪЖ

1-р цуврал



ИЗДАТЕЛЬСТВО «НАУКА»
Ленинградское отделение
Ленинград · 1972

М.Е. ТЕР-МИНАСЯН

ЖУКИ-ДОЛГОНОСИКИ ПОДСЕМЕЙСТВА CLEONINAE
(CURCULIONIDAE, COLEOPTERA),
СОБРАННЫЕ СОВЕТСКО-МОНГОЛЬСКИМИ
ЗООЛОГИЧЕСКИМИ ЭКСПЕДИЦИЯМИ В 1967-1969 гг.

M.E.Ter-Minassian. Cleoninae (Coleoptera,
Curculionidae) of the Soviet-Mongolian
zoological expeditions, 1967-1969

Изучение фауны Cleoninae пустынно-степных областей Палеарктики далеко еще не закончено. Это особенно относится к территории Монгольской Народной Республики, мало изученной и вместе с тем представляющей значительный интерес в фаунистическом отношении.

Обработка материалов Советско-Монгольских зоологических экспедиций 1967-1969 гг. позволила выявить 58 видов, из которых 7 оказались новыми для науки. Наибольшее количество видов (29) относится, как и следовало ожидать, к характерному для Монголии роду *Stephanocleonus* Motschulsky. Интересно отметить, что в результате изучения этих материалов в роде *Leucochromus* переведена в ранг самостоятельного вида *ab.consobrinus* Faust и описан новый вид *Microcleonus secundus*, sp.n.

При подготовке настоящей статьи были изучены типы Cleoninae, хранящиеся в Венгерском естественноисторическом музее в Будапеште (Természettudományi Múzeum Állattára, Budapest) и Государственном зоологическом музее в Дрездене (Staatliches Museum für Tierkunde, Dresden). Считаю своим приятным долгом выразить глубокую благодарность руководителям этих учреждений.

В нижеследующем списке обработанного материала виды в родах расположены в алфавитном порядке, так как систематическое изучение всей группы далеко не закончено. В связи с тем что настоящая статья носит предварительный характер, при видах не дано общего распространения и синонимии.

Larinus scabrirostris Faldermann.

Хубс.: оз. Ачмаг, 25 км В Мурэна, 27 VI 1968 (Е.). Центр.: ур. Зайсан, сев. склон г. Богдо-Ула, 15 VI 1967 (Е.); сев. склон г. Богдо-Ула, 22, 29 VI 1967 (З., К.); Гацурт, 20 км В Улан-Батора, 16 VII 1967 (З.); окрестн. нового Баян-Цогта, 23 VI 1968 (А.). Всего 17 экз.

Lixus ascanii Linnaeus.

Г.-Алт.: 25 км ЮВ Баяна, 18 VII 1968 (Е.), 1 экз.

Lixus (Dilixellus) emeljanovi Ter-Minassian, sp.n.; рис. 1.

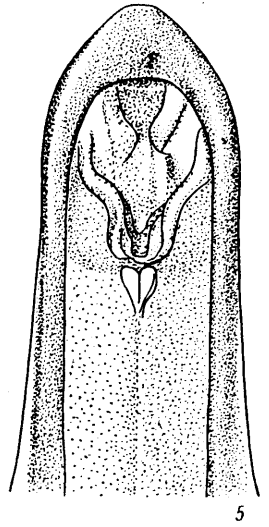
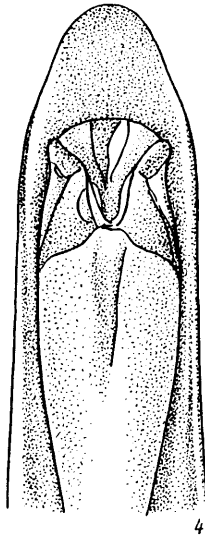
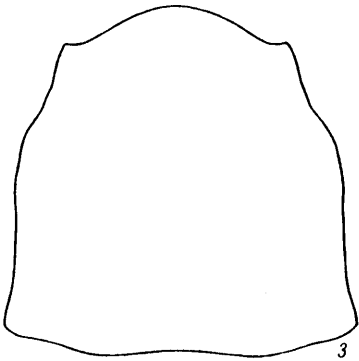
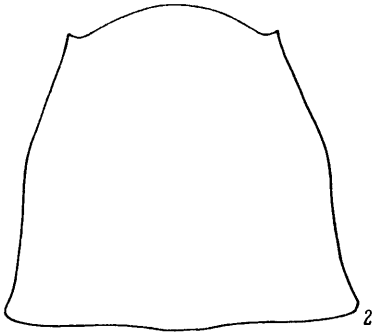
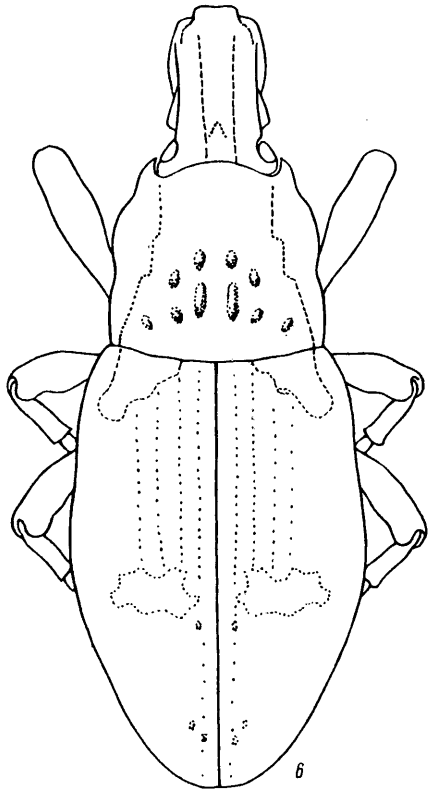
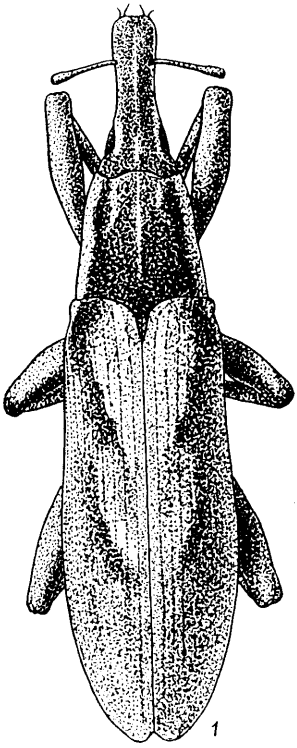
♀. Головотрубка прямая, почти равна по длине переднеспинке, в основной половине параллельносторонняя, к вершине очень слабо расширена, с коротким срединным килем от переднего края глаз до основания усиков, лоб явственно вдавлен, темя выпуклое, глаза полукруглые. Усики прикреплены в вершинной трети головотрубки, ствол тонкий, длинный, равен по длине или длиннее жгутика и булавы вместе. 1-й членик жгутика не менее чем вдвое длиннее 4-го, 2-й в 1.5 раза длиннее 3-го, 3-6-й сильно поперечные, равны между собой, 7-й слегка длиннее их, примыкает к булаве. Булава усиков овально заостренная, не длиннее 2/3 жгутика. Переднеспинка по длине равна своей ширине у основания, с конически суженными вперед боками, с глубоко двувьемчатым основанием, диск слабо выпуклый, передний край без заглазничных лопастей; покрыта густой двойной скульптурой - очень густыми и крупными точками и мелко точечными промежутками между ними. На боках переднеспинки имеется довольно широкая полоска из светлых серовато-белых волосков, которая переходит и на плечи. Очень узкая полоска из желтоватых волосков имеется по середине переднеспинки. Надкрылья у основания не шире переднеспинки, со скошенными плечевыми углами, параллельносторонние, в отдельности с закругленно слабо заостренными вершинами, покрыты светло-серовато-белыми волосками, которые оттеняют две темные перевязи на каждом надкрылье. Точечные бороздки узкие, прямые, промежутки между ними широкие, плоские. Низ и ноги покрыты белыми чешуевидными волосками, с большим количеством голых пятен.

Длина 8.5-11.5 мм.

Материал. Монголия, Средне-Гобийский аймак: горы Дэлгэр-Хангай-Ула, 25 VII 1967 (Емельянов, Кержнер), 2 ♀, в том числе голотип.

Рис. 1-6.

1. *Lixus emeljanovi*, sp.n. 2,4. *Leucochromus consorbrinus* Faust. 3,5. *L. imperialis* Zoubk. 6. *Microcleonus secundus*, sp.n.
1,6 - общий вид; 2,3 - переднеспинка; 4,5 - эдеагус.



Новый вид занимает особое положение в роде *Lixus*. По характерному рисунку и скульптуре он ближе всего к *L. acutipennis* Roel., от которого, однако, явственно отличается заостренными в отдельности вершинами надкрылий. В подроде *Dilixellus* этот вид ближе всего подходит к *L. malatianus* Faust, от которого также хорошо отличается наличием косых перевязей на надкрыльях.

Lixus incanescens Bohemann.

Кобд.: низовья р. Бодончин-Гол, 5 км ЮЗ сомона Алтай, II УИ 1968 (М.Кз.), 4 экз.

Lixus (Lixesthus) microlepis Ter-Minassian, sp.n.

♀. Головотрубка короче переднеспинки на $1/3$, явственно равномерно изогнутая, лоб с круглой вдавленной ямкой. Стволик усиков заметно утолщен, к вершине крупный, по длине равен трем следующим членикам вместе, остальные членики поперечные, слабо различаются между собой по длине, булава усиков такой же длины, как жгутик. Длина переднеспинки почти равна ее ширине у основания, основание полукругло вытянуто к щитку, бока параллельные до вершинной трети, затем конически сужены к вершине, почти без перетяжки перед вершиной, с крупными заглазничными лопастями, диск не выпуклый. Надкрылья у основания едва шире переднеспинки, от плеч постепенно сужены назад, с коротко заостренными вершинами, точечные бороздки тонкие, скульптура промежутков, кроме боковых открытых, скрыта под чешуйками. Рисунок верха как у *Lixus nigrolineatus* Voss, бока головотрубки сверху, диск переднеспинки и надкрылий по обеим сторонам шва покрыты грязновато-желтовато-серыми, очень маленькими, широкими, с выемкой на конце чешуйками. Бока переднеспинки и надкрылий с довольно широкой голой черной полосой. Срединная линия на переднеспинке и пятно за щитком также черные. Черная полоса на надкрыльях окаймлена с боков ярко белой полосой из небольших, блестящих, белых чешуек. Следы такой же полосы имеются по бокам на переднеспинке. Ноги тонкие, голени не короче $2/3$ бедер. Лапки снизу покрыты шипами, без губчатой подошвы. Низ покрыт прилегающими, совершенно плоскими, белыми чешуйками.

Длина 9 мм.

Голотип ♀ – Монголия, Убсу-Нурский аймак: 45 км ВЮВ Улангома, 12 УИ 1968 (Арнольди).

Близок к *L. nigrolineatus* Voss, от которого отличается равномерно, но не коленчато изогнутой головотрубкой, мелкими выемчатыми чешуйками, покрывающими верх головы, переднеспинки и надкрылий. *L. nigrolineatus* покрыт значительно более крупными продолговатыми чешуйками.

Lixus nigrolineatus Voss.

Ю.-Гоб.: ур. Баян-Дзаг, 30 км ССВ Булгана, 26-28 УП 1967 (З.),
2 экз.

Lixus ochraceus Bohemann.

Центр.: сев. склон г.Богдо-Ула, 14 УП и 11 IX 1967 (Е.,З.),
2 экз.

Lixus pallasi Faust.

Ю.-Гоб.: Баян-Дзаг, 30 км ССВ Булгана, 26-28 УП 1967 (Е.,К.);
Хонгорын-Элс, 60 км ЗСЗ Баян-Далая, 30-31 УП 1967 (З.). Всего 2
экз.

Lixus rubicundus Zoubkov.

Ю.-Гоб.: ур. Баян-Дзаг, 30 км ССВ Булгана, 26-28 УП 1967
(Е.), 1 экз.

Leucochromus consobrinus Faust, stat.n.; рис. 2, 4.

= *L.imperialis ab. consobrinus* Faust, 1904 : 191.

♂. Головотрубка по длине почти вдвое больше ширины у вершини, от основания параллельносторонняя до вершинной трети, затем явственно расширена к вершине. Срединный киль приподнят в виде ромба, сильно суженного к основанию. Головотрубка шире всего близ вершинной трети, с продолговатой ямкой посередине, сопутствующие бороздки глубокие, резко сужены ко лбу, лоб равномерно слабо выпуклый, вся поверхность головы и головотрубки равномерно, очень мелко и не глубоко точечно шагреневая, блестящая. Глаза конически сужены книзу. Переднеспинка у основания едва шире своей длины, бока от основания почти конически сужены до середины, затем слабо закруглены к вершине, с явственной перетяжкой по бокам перед вершиной. Основание переднеспинки почти прямое, с небольшой выемкой у середины. Передний край полукруглый, с хорошо выраженными угловидными заглазничными лопастями, передний край переднегруди между ними с довольно глубокой вырезкой. Диск переднеспинки слабо выпуклый. Вся поверхность совершенно равномерно покрыта очень мелко точечно шагреневой скульптурой, такой же как на голове и головотрубке. Надкрылья у основания не шире плеч, овальные, наибольшей ширины у середины, с тонкими точечными рядами и широкими, равномерно, не сильно выпуклыми промежутками, скульптура поверхности которых такая же, как на переднеспинке, равномерно очень мелко точечно шагреневая. Покрыт светло-серыми, продолговато заостренными чешуйками. Такими же чешуйками покрыты ноги, задние бедра по наружному

краю с довольно длинными торчащими волосками. Брюшко и ноги в очень мелких голых точках. Членики лапок с губчатой подошвой. Вершины члеников заострены в виде кисточки.

Длина 19 мм.

Кобд.: 10 км С сомона Уэнч, 2-3 УШ 1968 (А.), 1 ♂.

От *Leucosphromus imperialis* Pall. отличается более резко расширенной назад переднеспинкой (рис. 2, 3), равномерно однообразной скульптурой и окраской верха, отсутствием пятнистого рисунка. Брюшко у *L. consobrinus* Faust покрыто 3-вершинными чешуйками, у *L. imperialis* - заостренными. Явственные отличия имеются также в форме эдеагуса (рис. 4, 5).

Chromonotus bipunctatus Zoubkov.

Б.-Хонг.: Их-Богдо-Ула, 15 км ЮЗ оз. Орог-Нур, 1700 м, 17-18 УШ 1967 (К.), 4 экз.

Cleonellus venosulus Voss.

Г.-Алт.: 45 км СВ Алтая (Юсун-Булака), 25 УШ 1967 (З., К.).
Ср.-Гоб.: 10 км СВ Дэлгэр-Хангая, 24 УП 1967 (К.). Ю.-Гоб.: Гурван-Сайхан, 40 км Ю Булгана, 28 УП 1967 (Е.); 30 км ЗСЗ Баян-Далая, 27-28 УШ 1969 (Г.). Всего 7 экз.

Pleurocleonus quadrivittatus Zoubkov.

Ю.-Гоб.: Тост-Ула, 40 км З Гурван-Тэс (бывш.Тост), 19-20 УШ 1969 (Г.), 3 экз.

Pleurocleonus sollicitus Gyllenhal.

Убс.: сев.-зап. берег оз. Урэг-Нур, 15 УП 1968 (Е.). Ср.-Гоб.: 20 км ЮЗ Мандал-Гоби, 1 IX 1969 (К.). Ю.-Гоб.: Тост-Ула, 40 км З Гурван-Тэс (бывш. Тост), 19-20 УШ 1969 (Г.). Всего 4 экз.

Conorrhynchus conirostris Gebler.

Убс.: 15 км Ю Улангома, 30 УШ 1968 (А.). Кобд.: 10 км С сомона Уэнч, 2-3 УШ 1968 (М.Кэ.). Ср.-Гоб.: горы Дэлгэр-Хангай-Ула, 25 УП 1967 (К.). Ю.-Гоб.: Баян-Дзаг, 30 км ССВ Булгана, 26-28 УП 1967 (Е.,К.); 30 км Ю Хурмэна, 1 УШ 1967 (К.); 10 км В кол. Суджийн-Худук, 2 УШ 1967 (Е.); Бордзон-Гоби, 80 км ЮЮВ Номгона, 5-8 УШ 1967 (Е., З., К.). Всего 24 экз.

Temnorhynchus oryx Reitter.

Г.-Алт.: Шаргын-Гоби, 40 км ЮЗ Алтая, 22-23 УШ 1967 (К.).

У.-Гоб.: 13 км В урочища Цайлан, 24-25 УШ 1969 (Г., М.Кз.); 20 км З кол. Барун-Бугатын-Худук, 25-27 УШ 1969 (Г.); 30 км ЮЮВ кол. Суджийн-Худук, 3 УШ 1967 (К.); Бордзон-Гоби, 80 км ЮЮВ Номгона, 5-8 УШ 1967 (Е., К.). Всего 14 экз.

Euhesopus fasciculifer Reitter.

Центр.: сев. склон г. Богдо-Ула, 29 УІ 1967 (К.), 1 экз.

Microcleonus panderi Fischer-Waldheim.

Убс.: сев.-зап. берег оз. Урэг-Нур, 17 УІ 1968 (А.); 15 км Ю Улангома, 30 УШ 1968 (А.); 15 км ВЮВ Улангома, 10 УІ 1968 (А.); 10 км Ю Дзун-Гоби, 1 ІХ 1968 (А.). Всего 10 экз.

Microcleonus secundus Ter-Minassian, sp.n.; рис. 6.

♂. Головотрубка немного менее чем вдвое длиннее своей ширины, с тонким срединным килем на выпуклом основании, с довольно глубокими, неровными бороздками по обеим сторонам выпуклости, с параллельносторонними боками, густо и довольно крупно точечная. Лоб с довольно глубокой точкой. Стволик усиков толстый и короткий, не более чем вдвое длиннее I-го членика жгутика, I-й членик жгутика заметно крупнее остальных, слабо отличающихся между собой по длине, булава овальная, компактная, довольно крупная. Переднеспинка по длине почти равна своей ширине у основания, с полукруглым основанием, с почти параллельными до вершинной перетяжки боками, с довольно большими заглазничными лопастями и явственной перетяжкой под ними, с явственной довольно широкой срединной бороздкой; бока переднеспинки и срединная бороздка покрыты светлыми, серовато-белыми, плоскими, с выемками на вершинах чешуйками. В передней трети на боках переднеспинки имеется по одному блестящему черному бугорку. Диск переднеспинки по обеим сторонам бороздки густо и довольно грубо точечный, с крупными блестящими бугорками. Надкрылья у основания не шире переднеспинки, без плеч, с овально закругленными боками и равномерно выпуклым верхом, наибольшей ширины у середины, с тонкими точечными бороздками и неширокими и плоскими промежутками, слегка выпуклые лишь основания 3-го и 5-го промежутков, густо покрыты беловато-серыми, крупными, плоскими, блестящими чешуйками. Имеется по одному черному, расширенному к бокам пятну в основании надкрылий и по одному также черному пятну за серединой надкрылий перпендикулярно шву. Ноги тонкие, густо покрыты чешуйками, а по внутреннему краю и щетинками, лапки без губчатых подошв, покрыты щетинками. Голое черное пятно имеется в середине заднего края I-го стернита и по несколько мелких черных пятен имеется на стернитах.

♀. Первые стерниты брюшка без вдавления, покрыты торчащими

чешуйками.

Длина 7-8.5 мм.

Голотип ♂ и 9 паратипов - Монголия, Баян-Хонгорский аймак: сев. склон Их-Богдо-Ула, 2500-3200 м, 18 УШ 1967 (Зайцев, Кержнер).

От известного до сих пор единственного вида *M. panderi* Fisch.-W. (рис. 7) отличается наличием черных блестящих бугорков на диске переднеспинки, более крупными чешуйками, покрывающими надкрылья, и прямыми, перпендикулярными шву, темными пятнами за серединой надкрылий. У *M. panderi* темные пятна косые.

Coniocleonus ferrugineus Fischer-Waldheim.

Центр.: ур. Зайсан, южн. склон г. Богдо-Ула, 27 УП 1969 (Г.), 1 экз.

Stephanocleonus albinae Reitter.

Центр.: ур. Зайсан, сев. склон г. Богдо-Ула, 15 УІ 1967 (З.); сев. склон Богдо-Ула, 29 УІ 1967 (Е.); там же, 11 ІХ 1967 (К.).
Б.-Хонг.: 25 км ЗЮЗ пер. Далангин-Удзур-Даба, 26 УШ 1967 (Е., К.).
Всего 5 экз.

Stephanocleonus albithorax Ter-Minassian, sp.n.

♂. Головотрубка более чем вдвое длиннее своей ширины у вершины, у основания слегка сужена, с приподнятым, треугольно расширенным к вершине килем, доходящим до основания усиков, по обеим сторонам которого не сильно вдавлена; лоб выпуклый, с большой круглой ямкой. Стволик усиков не сильно расширен к вершине, 1-й членик жгутика по длине почти равен трем следующим вместе, остальные поперечные, 7-й сливается с булавой; булава овальная, вместе с 7-м члеником жгутика слегка короче остальных члеников жгутика. Головотрубка покрыта густыми, поперечно расположенными, блестящими, белыми, продолговато-овальными чешуйками, между которыми имеются черные блестящие точки, из которых торчат толстые, белые, чешуевидные щетинки. Переднеспинка не менее чем на 1/3 шире своей длины, с прямым, у щитка слегка треугольно вытянутым основанием, с почти параллельными до вершинной перетяжки боками, здесь довольно сильно выпукло-закругленная, со слабо выемчатым передним краем и широкими заглазничными лопастями, с коротким килем в середине передней половины, с явственными вдавлениями по обеим его сторонам, с неглубокой и широкой ямкой в основной половине; поверхность переднеспинки неровная, покрыта довольно крупными и глубокими точками, промежутки между которыми негусто покрыты очень маленькими кругловатыми чешуйками. Надкрылья у основания едва шире переднеспинки, с явственными плечевыми углами, с овально округленными

боками, наибольшей ширины у середины, с неглубокими точечными рядами и слабо выпуклыми промежутками, из которых 1-й, 3-й и 5-й слегка выпуклее остальных. Надкрылья черные, с пятнами из светлых, желтовато-белых, широких, коротких чешуек, которые образуют косую перевязь перед серединой и прикрывают почти вершинную треть надкрылий, оставляя черным большое пятно между 3-м и 5-м промежутками. На переднегруди над тазиками имеется по бугорку. Ноги тонкие, бедра к вершине явственно, но не резко выпуклые, лапки снизу покрыты шипами. Головотрубка, переднегрудь и ноги в ярко белых чешуйках. Брюшко и ноги в мелких голых точках.

Длина 13 мм.

Голотип ♂ - Монголия, Южно-Гобийский аймак, сев. край ур. Баян-Дзаг, 35 км ССВ Булгана, 31 УШ 1969 (Гурьева).

Близок к *S. luctuosus* Faust, от которого отличается толстым, к вершине треугольно расширенным и приподнятым килем на головотрубке, отсутствием полос на переднеспинке, значительно менее выпуклыми промежутками на надкрыльях.

Stephanocleonus analis Voss.

Б.-Улг.: зап. берег оз. Ачит-Нур, на *Chenopodium frutescens*, 22 УП 1968 (Е.); р. Кобдо, 25 км СВ Улагая, 22 УП 1968 (А.). Всего 2 экз.

Stephanocleonus anceps Chevrolat.

Б.-Хонг.: 20 км ЮЗ пер. Эгин-Даба, Хангай, 27 УШ 1967 (З.), 1 экз.

Stephanocleonus bicostatus Gebler.

Убс.: 30 км СВ Барун-Туруна, пески, 5 УП 1968 (А.). Хубс.: 25 км Э Мурэна, 27 УИ 1968 (А.). Всего 3 экз.

Stephanocleonus deportatus Chevrolat.

Хубс.: р. Тэс у устья Шаврын-Гол, 1 УП 1968 (Е.), 1 экз.

Stephanocleonus eruditus Faust.

Убс.: сев.-зап. берег оз. Ураг-Нур, 15, 17 УП 1968 (А.), 2 экз.

Stephanocleonus excisus Reitter.

Центр.: сев. склон г. Богдо-Ула, 29 УИ 1967 (З.). Г.-Алт.: 20 км Ю г. Алаг-Хайрхан-Ула, 13 УШ 1968 (А.). Всего 5 экз.

Stephanocleonus exiguus Faust.

Б.-Хонг.: сев. склон Их-Богдо-Ула, 2500-3200 м, 18 УШ 1967 (Е.,З.,К.), 65 экз.

Stephanocleonus favens Faust.

Убс.: пер. Улан-Даба, 30 км З Улангома, 13 УП 1968 (А.); 15 км Ю Улангома, 30 УШ 1968 (А.); 45 км ВВВ Улангома, 12 УП 1968 (А.); 50 км В Улангома, 10-11 УП 1968 (А.); 40 км З Барун-Туруна, 9 УП 1968 (А.); 30 км СВ Барун-Туруна, пески, 5 УП 1968 (А.).
Дзаб.: 20 км ЗСЗ сомона Тэс, 3 УП 1968 (А.). Г.-Алт.: 20 км Ю г. Алаг-Хайрхан-Ула, 13 УШ 1968 (А.). Всего 41 экз.

Stephanocleonus fenestratus Pallas.

Центр.: окрестн. Сонгино, степь, 18 УІ 1967 (З., К.); сев. склон г. Богдо-Ула, 22 УІ 1967 (З.); 20 км Ю Улан-Батора, 2 УП 1967 (Е.); 70 км Ю Улан-Батора, 20-21 УП 1967 (К.); окрестн. На-лайхи, 25 УІ 1967 (К.). Всего 7 экз.

Stephanocleonus ferox Faust.

Хубс.: р. Дэлгэр-Мурэн у Бурэн-Хана, 28-29 УІ 1968 (М.Кз.), 2 экз.

Stephanocleonus flaviceps Pallas.

Убс.: пер. Улан-Даба, 30 км З Улангома, 13 УП 1968 (А.); 15 км Ю Улангома, 30 УШ 1968 (А.); 45 км ВВВ Улангома, 12 УП 1968 (А.); 50 км В Улангома, 10-11 УП 1968 (М.Кз.). Хубс.: р. Дэлгэр-Мурэн у Бурэн-Хана, 28-29 УІ 1968 (М.Кз.). Всего 19 экз.

Stephanocleonus fossulatus Fischer-Waldheim.

Убс.: 15 км Ю Улангома, 30 УШ 1968 (А.). Дзаб.: 50 км Ю Нум-рэгэ, 4 ІХ 1968 (А.). Хубс.: г. Их-Ула близ сомона Их-Ула, 27 УІ 1968 (А.). Центр.: окрестн. Сонгино, степь, 1 УП 1967 (З.); сев. склон г. Богдо-Ула, 22 УІ 1967 (Е., К.); г. Богдо-Ула, 18 УІ 1968 (Е.). Б.-Хонг.: 25 км ЗЮЗ пер. Далангин-Удзур-Даба, 26 УШ 1967 (З.). Всего 23 экз.

Stephanocleonus gobianus Voss.

Г.-Алт.: 20 км Ю г. Алаг-Хайрхан-Ула, 13 УШ 1968 (А.). Б.-Хонг.: Тороин-Булак, 13 км В Цаган-Булак, 16 УШ 1969 (К.). Всего 2 экз.

♂. Головотрубка немного более чем вдвое длиннее своей ширины, с тонким, срединным, едва приподнятым, слегка расширенным вперед килем, с явственными вдавлениями по обеим сторонам кия; покрыта поперечно расположенными, очень густыми, заостренными, довольно широкими чешуйками. Лоб вдавлен, с круглой ямкой посредине, с приподнятыми над глазами краями, покрыт кругловатыми небольшими чешуйками и редкими, желтоватыми, торчащими щетинками. Темя посредине бугровидно выпуклое. Стволик усиков не сильно; постепенно расширен к вершине, 1-й членик жгутика по длине почти равен трем следующим вместе, 7-й шире предыдущих, примыкает к булаве. Переднеспинка почти на 1/3 шире своей длины, с очень слабо суженными вперед боками, перед вершиной с довольно сильной перетяжкой, которая заметна и сверху, с полукругло выпуклым передним краем и широкими заглазничными лопастями, с тонким срединным едва намеченным килем сверху и слабым, едва заметным, продольным вдавлением за ним. Вся поверхность переднеспинки покрыта довольно крупными и глубокими ямковидными точками, скульптура промежутков между которыми скрыта под маленькими желтоватыми чешуйками, без спинных и боковых полос. Переднегрудь с явственными бугорками над передними тазиками. Надкрылья у основания явственно шире переднеспинки, с выступающими плечами, от плеч постепенно расширены назад, наибольшей ширины за серединой, с прямыми, довольно узкими точечными бороздками и широкими промежутками между ними; 1-й, 3-й, 5-й промежутки явственно шире четных промежутков. Надкрылья довольно густо покрыты такими же мелкими желтоватыми чешуйками, за серединой надкрылий неясная светлая перевязь из небольших вьемчатых чешуек. Чешуйки, покрывающие низ тела и ноги, а также расположенные по бокам срединного кия на головотрубке и по нижнему краю глаза, ярко белые, продолговатые, крупные. Ноги в голых пятнах. Бедра с затемненными вершинами, по внутреннему краю передних и средних бедер имеется довольно длинная щеточка из желтоватых щетинок (рис. 9). Группа таких же щетинок на передних тазиках. Задние голени тонкие, длинные, бедра и голени в торчащих щетинках. Эдеагус (рис. 10) характерной для группы *S. glaucinus* формы.

Длина 15-16 мм.

♀. Брюшко без вдавления на середине первых стернитов, бедра без щеточек.

Голотип ♂ и паратипы 1 ♂ 1 ♀ - Монголия, Южно-Гобийский аймак: 20 км западнее колодца Барун-Бугатын-Худук, 25-27 УШ 1969 (Гурьева).

Близок к *S. glaucinus* Faust, от которого отличается, помимо значительно более крупных размеров, острым килем на головотрубке, плоско вдавленным лбом, плоскими промежутками надкрылий.

Stephanocleonus impressicollis Fähræus.

А.-Ханг.: 25 км ЭОЗ Их-Тамира, 30 УШ 1967 (К.). Булг.: 20 км ЭКЗ Авдзаги, 1-2 IX 1967 (К.). Центр.: 30 км З Улан-Батора, 4 IX 1967 (З.); окрестн. Сонгино, степь, I УП 1967 (З.); окрестн. Налайхи, на *Artemisia*, *Potentilla*, 25 УИ 1967 (К.). Ср.-Гоб.: горы Дэлгэр-Хангай-Ула, 25 УП 1967 (К.). Всего 6 экз.

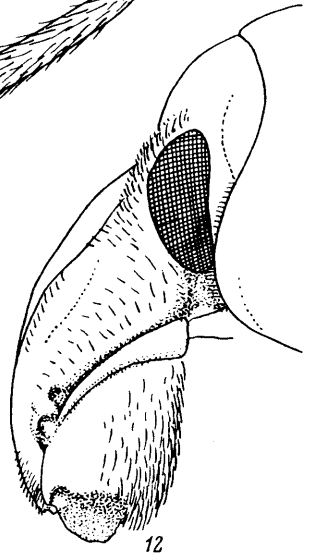
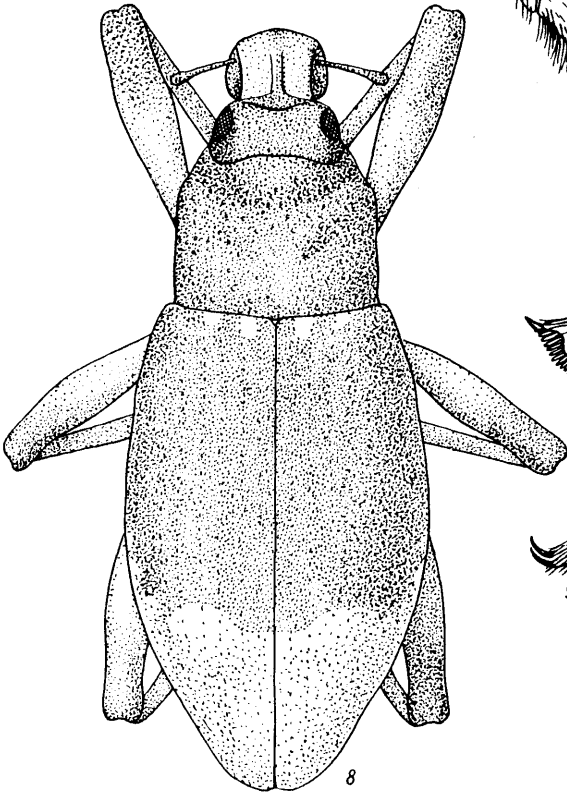
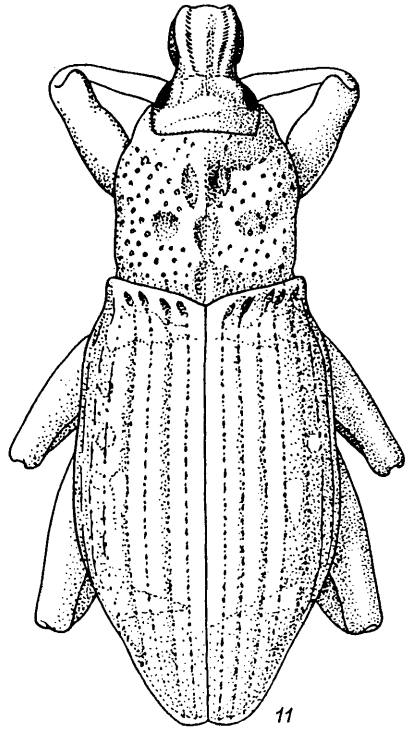
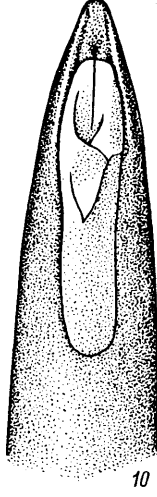
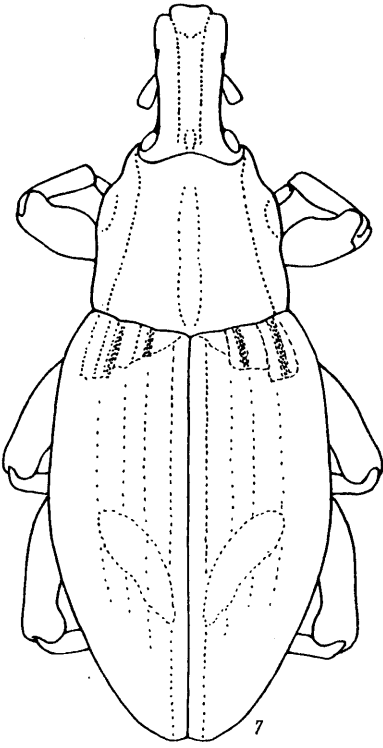
Stephanocleonus kerzhneri Ter-Minassian, sp.n.; рис. 11, 12.

♂. Головотрубка по длине более чем вдвое больше ширины, сильно горбовидно изогнута (рис. 12), с сильной треугольной продолговатой выпуклостью посередине, проходящей от основания головотрубки до ее середины; вершинная половина головотрубки сверху с неровным вдавлением. Срединная выпуклость по бокам покрыта крупными и глубокими точками; лоб плоский, с кругловатой глубокой ямкой, темя слабо выпуклое, покрыто также крупными точками. Глаза узкие, их высота более чем вдвое длиннее их наибольшей длины. 1-й членик жгутика усиков почти равен трем следующим вместе, 2-й не длиннее 1/3 1-го, 3-6-й равны между собой, короче 2-го, сильно поперечные, 7-й примыкает к булаве, крупный, равен по длине двум предыдущим вместе, булава удлинненно-овальная. Переднеспинка почти квадратная или лишь едва шире своей длины, с треугольным основанием, с слабо расширенными вперед и выпукло закругленными у вершинной перетяжки боками, с очень слабо двувнемятым, почти прямым передним краем и хорошо выраженными широкими заглазничными лопастями, с очень коротким толстым килем в передней половине и явственными вдавлениями по его обеим сторонам и над задними углами, с глубокой продольной бороздкой за срединным килем в основной половине; диск в неровных ямках, вся переднеспинка неравномерно покрыта довольно большими и глубокими точками и густо и мелко точечная между ними. Шиток явственный, небольшой, выпуклый, полукруглый. Надкрылья у основания не шире переднеспинки, с хорошо выраженными плечевыми углами, с перетяжкой сверху за основанием, с овальными боками, довольно глубокими прямыми точечными бороздками и довольно широкими, слабо выпуклыми, очень мелко точечными промежутками, нечетные промежутки слегка выпуклее остальных. Желтоватые, заостренные чешуйки образуют не доходящие до шва крупные пятна на основании надкрылий, у середины и в вершинной трети. Пятно на основании надкрылий почти доходит до предпоследней бороздки, пятна у

Рис. 7-12.

7. *Microcleonus panderi* Fisch.-W. 8-10. *Stephanocleonus helenae*, sp.n. 11, 12. *S. kerzhneri*, sp.n.

7, 8, 11 - общий вид; 9 - заднее бедро; 10 - эдеагус; 12 - голова сбоку.



середины и вершины надкрылий доходят лишь до 6-7-го промежутков. Низ и ноги покрыты беловато-серыми заостренными чешуйками и голыми пятнами. Вершина бедер с темным пятном. Голени, особенно задняя голень у самца, в вершинной половине уплощены и покрыты щеткой толстых и довольно длинных щетинок по внутреннему краю. Длинными волосками покрыто основание бедер и брюшные стерниты.

♀. Брюшко более толстое; волоски, покрывающие брюшко, и щетинки на внутренних краях голеней значительно короче.

Материал. Монголия. Средне-Гобийский аймак: горы Дэлгэр-Хангай-Ула, 25 УП 1967 (Кержнер), 4 экз., в том числе голотип ♂; там же, 1 IX 1969 (Гурьева), 9 экз. Южно-Гобийский аймак: горы Тост-Ула, 40 км западнее Гурван-Тэс (бывш. Тост), 10-20 УШ 1969 (Гурьева), 1 экз.

Близок к *S. chinensis* Faust, но хорошо отличается от него сильно горбовидно выпуклой головотрубкой, наличием треугольно выпуклой приподнятости на месте срединного кия, отсутствием перпендикулярных шипов на анальном стерните самца.

Stephanocleonus kozlovi Suvorov.

Ю.-Гоб.: Хонгорын-Элс, 60 км ЗСЗ Баян-Далая, 30-31 УП 1967 (Е., З.), 4 экз.

Stephanocleonus leucostis Suvorov.

Б.-Хонг.: сев. склон хр. Их-Богдо-Ула, 2500-3000 м, 18 УШ 1967 (З., К.). У.-Ханг.: хр. Арц-Богдо, 20 км Ю Ховда, 12-13 УШ 1967 (Е.). Всего 3 экз.

Stephanocleonus lobatus Chevrolat.

Хубс.: р. Дэлгэр-Мурэн у Бурэн-Хана, 28-29 УИ 1968 (М.Кз.), 1 экз.

Stephanocleonus mannerheimi Chevrolat.

Убс.: 50 км В Улангома, 10-11 УП 1968 (М.Кз.). А.-Ханг.: 10 км СЗ Цэцэрлэга, 31 УШ 1967 (З.). Всего 10 экз.

Stephanocleonus paradoxus Fähræus.

Центр.: 30 км С Эрдэнэ-Худук, 21 УП 1967 (К.). Г.-Алт.: 15 км З Алтая (Юсун-Булака), 22 УШ 1967 (З.). Б.-Хонг.: 40 км СВ Дэлгэра, 26 УШ 1967 (З.). Ср.-Гоб.: 25 км З сомона Лус, 24 УИ 1967 (К.); 10 км СВ Дэлгэр-Хангай, 24 УП 1967 (К.); г. Дэлгэр-Хангай-Ула, 25 УП 1967 (К.). Всего 7 экз.

Stephanocleonus persimilis Faust.

Г.-Алт.: 50 км Э Хух-Морьта, 22 УШ 1968 (А.); 15 км Э Алтая (Ксун-Булака), 22 УШ 1967 (К.); 15 км В Халюна, 24 УШ 1967 (К.).
Б.-Хонг.: сев. склон Их-Богдо-Ула, 2500-3000 м, 18 УШ 1967 (З., К.). Всего 6 экз.

Stephanocleonus posttibialis Voss.

Центр.: ур. Зайсан, южн. склон г. Богдо-Ула, 27 УП 1969 (Г.), 1 экз.

Stephanocleonus potanini Faust.

Б.-Улг.: 35 км СВ Улэгэя, 22 УП 1968 (А.). Убс.: сев.-вост. берег оз. Урэг-Нур, 15 УП 1968 (Е.); протока между Айраг- и Хиргис-Нуром, 28-29 УШ 1968 (А., М.Кз.). Кобд.: оз. Цаган-Нур близ Дээрэга, 23-24 УШ 1968 (Е.). Г.-Алт.: 15 км В Халюна, 24 УШ 1967 (З.). Всего 9 экз.

Stephanocleonus sublaevigatus Ter-Minassian, sp.n.

♂. Головотрубка не более чем в 1.5 раза длиннее своей ширины, сверху у середины седловидно вдавлена и сжата с боков, с коротким, тонким, приподнятым, дуговидно изогнутым килем, соединяющим верхнюю часть головотрубки с основанием. По обеим сторонам киля головотрубка вдавлена, но без сопутствующих бороздок. Лоб явственно воронковидно вдавлен, покрыт густой и мелкой двойной точечностью - крупной и более густой мелкой. Стволик усиков короткий, 1-й членик жгутика не короче 3-х следующих вместе. Переднеспинка не менее чем в 1.5 раза шире своей длины, с дугообразно вытянутым к щитку основанием, с параллельными в основной трети, затем в верхней части заметно закругленными боками, с слабо двувиемчатым передним краем и широкими заглазничными лопастями, с коротким, едва намеченным килем в передней половине, с слабым вдавлением за ним, густо покрыта точками двоякого типа - крупными и более редкими, в промежутках густыми и мелкими, с короткой изогнутой светлой полосой в передней половине и боковыми широкими полосами. Надкрылья у основания не шире основания переднеспинки, с явственными плечевыми углами, не сильно овально расширенными боками, наибольшей ширины у середины, с вдавленной линией у основания, с тонкими точечными рядами и равномерно широкими, не выпуклыми промежутками; равномерно покрыты небольшими, серыми, заостренными чешуйками, и на их общем светлом фоне резко выделяются две косые темные полосы. Голени тонкие, задние голени изогнутые, покрыты шипами. 1-й членик задних лапок явственно длиннее 2-го. Брюшко и ноги в светлых заостренных чешуйках и белых точках.

♀. Крупнее, шире. Брюшко без вдавления посредине. Наружный угол вершины передних голеней вытянут и усажен шипами.

Длина ♀-12.5 мм.

Голотип ♂ и 3 паратипов - Монголия, Баян-Хонгорский аймак: сев. склон Их-Богдо-Ула, 2500-3200 м, 18 УШ 1967 (Емельянов, Кержнер).

Близок *S. johannis* Faust, но отличается от него следующими признаками: бока переднеспинки в передней половине более сильно выпуклые, основание надкрылий с равномерно вдавленной линией; у *S. johannis* основание 2-го и 4-го промежутков ямковидно углублены. У *S. sublaevigatus* рисунок резкий, с крупными черными косыми пятнами-перевязями, у *S. johannis* рисунок менее резкий и темные пятна более прямые. Отличия имеются и в строении эдеагуса.

Stephanocleonus thoracicus Fischer-Waldheim.

Центр.: окрестн. Сонгино, степь, 1 УП 1967 (З.); сев. склон г. Богдо-Ула, 29 УИ 1967 (К.). У.-Ханг.: хр. Бага-Богдо, 20 км ВЮВ высшей точки, 14 УШ 1967 (З.). Всего 5 экз.

Stephanocleonus thoracicus var. *leprosus* Faust.

Центр.: 125 км ЮЗ Улан-Батора, 30-31 УП 1969 (Г., М.Кз.), 2 экз.

Stephanocleonus tricarinatus Fischer-Waldheim.

Хубс.: р. Дэлгэр-Мурэн у Бурэн-Хана, 28-29 УИ 1968 (М.Кз.), 7 экз.

Stephanocleonus trifasciatus Faust.

Убс.: 45 км ВЮВ Улангома, 12 УП 1968 (А.). Ср.-Гоб.: 20 км С Дэлгэр-Цогта, 22 УП 1967 (К.); 25 км ЗЮЗ Мандал-Гоби, 23 УП 1967 (З., К.); 10 км СВ Дэлгэр-Хангая, 24 УП 1967 (К.). Всего 7 экз.

Eurymetopinus colossus Faust.

Кобд.: 10 км С сомона Уэнч, 2-3 УШ 1968 (А.), 1 экз.

Eurymetopinus foveifrons Chevrolat.

Хубс.: 45 км В сомона Цэцэрлэг, 1 УП 1968 (А.), 1 экз.

Eurymetopinus ithae Reitter.

Хубс.: 45 км В сомона Цэцэрлэг, 1 УП 1968 (Б.), 2 экз.

Bothynoderes foveicollis Gebler.

Ср.-Гоб.: 30 км С Дэлгэр-Цогта, 22 УП 1967 (К.). Убс.: сев.-вост. берег оз. Урэг-Нур, 15 УП 1968 (Е.). Центр.: окрестн. Сонгино, степь, 18 УП 1967 (З.,К.). Г.-Алт.: 30 км С Дэлгэра, 25 УШ 1967 (Е., К.). Ю.-Гоб.: Тост-Ула 40 км З Турван-Тэс (бывш. Тост), 19-20 УШ 1969 (М.Кз.). Всего 31 экз.

Bothynoderes dissensus Reitter.

Булг.: оз. Баян-Нур, 15 км З Дашинчилэна, 2 IX 1967 (Е.). У.-Ханг.: 30 км СВ Дзун-Богдо-Ула, 15 УШ 1967 (К.). Всего 2 экз.

Chromoderus declivis Olivier.

Убс.: 50 км В Улангома, 10-11 УП 1968 (А.). Б.-Хонг.: сев. берег оз. Орог-Нур, 15-16 УШ 1967 (З.). Всего 2 экз.

Adosomus mongolicus Faldermann.

У.-Ханг.: хр. Арц-Богдо, 20 км Ю Ховда, 12-13 УШ 1967 (К.), 6 экз.

Adosomus grigorievi Suvorov.

Убс.: 30 км СВ Барун-Туруна, 5 УП 1968 (А., М.Кз.). Г.-Алт.: 10 км ЮЗ Хух-Морьта, 21 УШ 1968 (А.). Всего 7 экз.

Л и т е р а т у р а

- ЕМЕЛЬЯНОВ А.Ф., ЗАЙЦЕВ В.Ф., КЕРЖЕНЕР И.М. 1968. Экспедиция энтомологов Зоологического института АН СССР в Монгольскую Народную Республику в 1967 г. Энт. обозр., 47(4) : 942-946.
- СУВОРОВ Г. 1911. Описание новых видов из рода *Stephanocleonus* Fst. (Coleoptera, Curculionidae). Русск. энтом. обозр., 11(4) : 430-433.
- СУВОРОВ Г. 1912. Новые палеарктические роды и виды сем. Curculionidae (Coleoptera). Русск. энтом. обозр., 12(3) : 468-490.
- СУВОРОВ Г. 1915. Новые виды родов *Stephanocleonus* и *Catapionus* (Coleoptera, Curculionidae). Русск. энтом. обозр., 15(2) : 109-114.
- FAUST J. 1883. Neue asiatische Rüsselkäfer. Deut. Entom. Zeitschr., 27, 2 : 193-208.
- FAUST J. 1890. Beiträge zur Kenntnis der Coleopteren-Fauna Südwest-Sibiriens. Öfv. Finsk. Vet.-Soc. Förh., 32 : 52-107.
- FAUST J. 1904. Revision der Gruppe *Cléonides* vrais. Deut. Entom. Zeitschr., 1 : 177-284.

VOSS E. 1967. Ergebnisse der zoologischen Forschungen von Dr. Z. Kaszab in der Mongolei. 119. Attelabidae, Apionidae, Curculionidae (Coleoptera). Entom. Abhandl., Dresden, 34 (4): 249-328.

Зоологический институт
Академии наук СССР,
Ленинград