

АКАДЕМИЯ НАУК СССР
ТРУДЫ ЗООЛОГИЧЕСКОГО ИНСТИТУТА • ТОМ LXI

НОВЫЕ ВИДЫ ЖИВОТНЫХ

Под редакцией
Г. С. Медведева

ОТДЕЛЬНЫЙ ОТТИСК



ЛЕНИНГРАД
«НАУКА»
ЛЕНИНГРАДСКОЕ ОТДЕЛЕНИЕ
1978

М.Е.Тер-Минасян и Б.А.Коротяев

НОВЫЕ ВИДЫ ДОЛГОНОСИКОВ РОДА СТЕФАНОСЛЕОНУС MOTSCHULSKY
(СОБЕОРТЕРА, CURCULIONIDAE) ИЗ ТУВЫ И АЛТАЯ

При обработке коллекции Зоологического института Академии наук СССР, а также сборов Б.А.Коротяева из Тувинской АССР были обнаружены новые виды *Stephanocleonus*, описания которых приводятся ниже. Типы новых видов в коллекции Зоологического института Академии наук СССР.

Stephanocleonus (Taeniocleonus) altaicus Ter-Minassian et Korotyaev, sp. n.

Головотрубка умеренно изогнута, спинка ее почти плоская, боковых валиков нет, срединный киль тонкий, развит только в основной половине, начинается от глубокой ямки на лбу; лоб от внутренних краев глаз почти равномерно вогнут, темя выпуклое. Спинка головотрубки и края лба у глаз покрыты белыми ланцетовидными чешуйками, скрывающими киль; лоб и темя покрыты мелкими короткими светлыми чешуйками; точки на лбу очень мелкие, на спинке головотрубки не видны. Переднеспинка в 1.5 раза шире своей длины, бока прямые или слегка вогнутые, основание угловидно выдается назад по середине, диск слабо или умеренно выпуклый с широким вдавлением перед щитком, с едва намеченной складкой в вершинной половине или без нее, пунктировка очень мелкая и редкая. Переднеспинка без полос или пятен, светлое опушение переднегруди лишь слегка переходит на бока переднеспинки, густо покрыта очень маленькими свинцово-серыми чешуйками. Щиток не заметен. Надкрылья широкие, в 1.5 раза длиннее наибольшей ширины, диск уплощен, нечетные промежутки слабо выпуклые, бороздки тонкие, мелкие. На вершинном скате широкая белая перевязь, не доходящая до краев надкрылий; ноги тонкие, покрыты белыми ланцетовидными чешуйками и редкими торчащими белыми волосками, суставы темные. Губчатые подошвы замещены светлыми широкими шипами. На 3-м членике передних лапок от них сохранились лишь несколько волосков. Низ тела покрыт белыми волосками. Эдеагус (рис. 1, 2) характерной для группы *S. thoracicus* формы с равномерно суженной вершиной.

Половой диморфизм выражен слабо, самец отличается лишь более длинными члениками задних лапок и продольным вдавлением на основании брюшка.

Длина тела 10.5-11.5 мм.

Новый вид может быть сравнен с *S. sibiricus* Т.-М. и *S. excisus* Reitt., но от первого отличается равномерно суженной почти заостренной вершиной эдеагуса (рис. 1, 2), от второго - сглаженной скульптурой покровов, мелкой пунктировкой, более плоской спинкой головотрубки и редуциро-

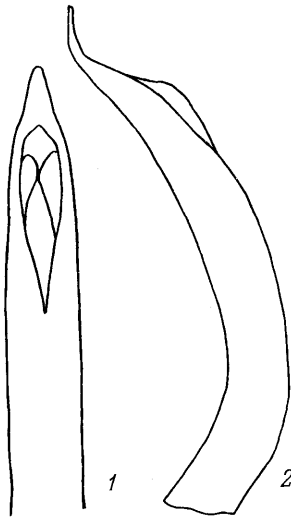


Рис. 1-2. *Stephanocleonus altaicus* sp. n., эдеагус.

1 - сверху, 2 - сбоку.

ванным рисунком. Внешне жуки очень сходны с экземплярами *S. sibiricus* из юго-западной Тувы, но хорошо отличаются по форме эдеагуса и скульптуре головы и переднеспинки; кроме того, у самцов *S. sibiricus* рудименты губчатых подошв на 3-м членике передних лапок более полные и хорошо заметны на 2-м членике.

Материал. Голотип - ♂ и паратип - ♀: Алтай, Кош-Агач, 19 VI 1964 (Емельянов); паратип, ♂ - юго-вост. Алтай, окр. пос. Кош-Агач, южный склон Курайского хребта, 17 VI 1970 (А. Кононенко).

Stephanocleonus (Taeniocleonus) eduardi Ter-Minassian et Korotyaev, sp. n.

Черный, слабо или умеренно блестящий, выпуклый, надкрылья назад сильно сужены и загнуты вниз, ноги толстые, покровы верха голые, лишь в вершинной части надкрылий заметны мелкие пятна из сероватых ланцетовидных чешуек.

Самец. Головотрубка почти до вершинной четверти параллельносторонняя, у вершины слегка расширена; срединный киль в основании перед глазами не возвышен, срединное возвышение постепенно расширяется до основания усиков, киль хорошо заметен на всем протяжении возвышенности. Продольные бороздки вдоль кыля почти не выражены, спинка головотрубки вдавлена лишь у основания кыля, далее почти плоская, по бокам от кыля в мелких продольных точках. Впереди киль заканчивается у глубокой точки на уровне места прикрепления усиков. Лоб очень слабо выпуклый в середине, у глаз слабо вогнутый, матовый, с явственной, но не глубокой точкой у основания кыля или без нее.

Переднеспинка немного шире своей длины, с прямыми параллельными боками, которые впереди сужены к заглазничным лопастям очень резко, образуя выступ за передним краем по бокам. Диск слабо выпуклый, с едва наметенным коротким срединным килем в передней трети и явственным вдавлением в основной половине. Переднеспинка матовая или слабо блестящая, на фоне мелких точек редко разбросаны более крупные плоские, сгущенные на краях диска и во вдавлении на середине основания около щитка. Основание

Переднеспинки двувыемчатые; бока тонко морщинистые, в редких точках. Щиток треугольный, в густых серых волосках. Надкрылья на основании не шире переднеспинки, от плеч едва расширены назад, наибольшей ширины за серединой, к вершине резко округло сужаются и сильно загибаются вниз, выпуклые, голые; бороздки тонкие, точки в них мелкие, внутренние бороздки почти сплошные, во внешних точки хорошо заметны, промежутки значительно шире бороздок, в сглаженных поперечных морщинках, слабо выпуклые, нечетные более выпуклые.

Брюшко вогнутое, заднегрудь и первые два брюшных стернита с сильным продольным вдавлением. 3-5-й стерниты выпуклые, 5-й по длине равен 3-му и 4-му вместе взятым, округлен на вершине.

Ноги толстые, бедра утолщены по всей длине, задние достигают вершины 4-го стернита брюшка. Голени короткие и толстые, передние сильно изогнуты, по длине почти равны бедрам, средние почти на треть, задние на четверть короче бедер, прямые; зубцы на передних голених широкотреугольные, на средних продолговатые, с закругленной вершиной, загнуты перпендикулярно голени, на задних широкие, лопастевидные, короткие. Лапки немного длиннее голеней, рудименты губчатых подошв есть на 2-м и 3-м члениках передних и средних лапок и, лишь в виде группы волосков, — на 3-м членике задних лапок. Низ бедер, голени и лапки густо покрыты светлыми короткими толстыми щетинками.

Самка. Зубцы на вершинах голеней обычного типа, сильно заостренные, довольно большие, на передних и средних почти одинаковые, на задних очень короткие и широкие. Брюшко выпуклое, ноги тоньше, рудименты губчатых подошв есть лишь на третьих члениках всех лапок.

Дл. 11-13 мм.

Самки *S. eduardi* внешне похожи на *S. favens* Fst. из северных районов Монголии, но у тех киль на головотрубке плоский, не ребровидный, ноги тонкие, продольные бороздки на переднегрудки хорошо выражены, тело более стройное, середина основания переднеспинки чуть выемчатая или прямая, не выдается назад. Самцы хорошо отличаются по форме эдеагуса (рис. 3, 4). В Туве эти два вида встречаются вместе на каменистых склонах под кустами полыни.

Материал. Голотип, ♂: Тува, Мугур-Аксы, 13 УП 1973 (Б.Коротяев). Паратипы: Тува, Мугур-Аксы, 13 УП 1973 (Б.Коротяев, Э.Седых), 11 экз.; МНР, г.Цаган-Нур (Баян-Улэгэйский аймак), 23 УП 1973 (Б.Коротяев), 1 экз.; Алтай, Кош-Агач, 16 У1 1964 (Э.Нарчук), 1 экз.: там же, 2 УШ 1964 (И.Кержнер), 1 экз.

Вид назван именем Э.Л.Седых, нашего этого вид.

Stephanocleonus (s. str.) *ljudmilae* Ter-Minassian et Korotyaev, sp.n.

Головотрубка слегка сужена от основания к месту прикрепления усиков, довольно сильно изогнута, с острым узким килем, высоким в основании и постепенно сходящим на нет за серединой; лоб с узкой ямкой, едва выпуклый в середине, у глаз заметно вдавленный. Усики короткие, 1-й членик жгутика в 1.5 раза длиннее своей ширины, 2-й слабо, остальные сильно поперечные, 7-й членик тесно примыкает к булаве, последняя по длине равна жгутику. Жгутик в коротких прилегающих и более длинных торчащих светлых волос-

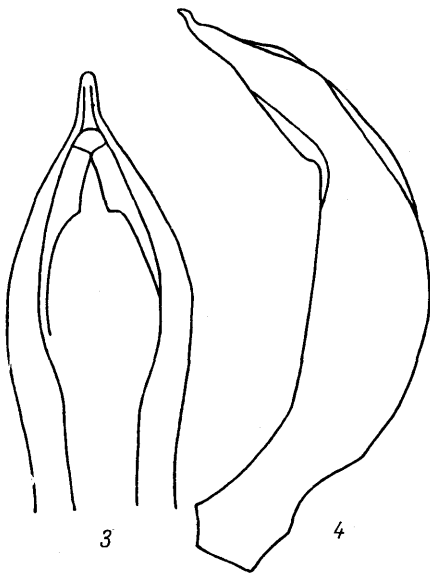


Рис. 3-4. *Stephanocleonus eduardi* sp. n., эдеагус.
3 - сверху, 4 - сбоку.

ках. Голова в мелких точках, лоб и головотрубка в густых прилегающих белых ланцетовидных чешуйках.

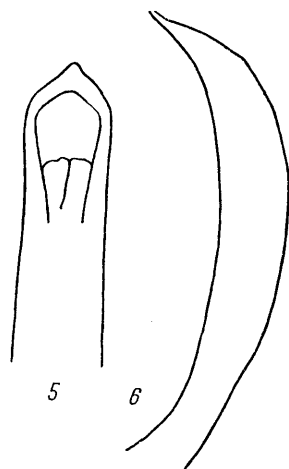
Переднеспинка в 1.5 раза шире своей длины, параллельносторонняя, середина основания едва угловидно выступает назад, передний край с глубокой широкой выемкой посредине, при осмотре сверху выглядит волнистым. Диск с довольно глубоким вдавлением у щитка, продолженным V-образно вперед до середины переднеспинки, и хорошо выраженным тонким килем в вершинной половине диска. Пунктировка образована довольно крупными точками. Рисунок состоит из угловато выгнутой наружу посредине дискальной и отделенной от нее черным промежутком краевой полосы, сливающейся с белым покровом боков переднегруди. В центре переднеспинки белые чешуйки образуют пятно.

Надкрылья у основания равны по ширине переднеспинке, наибольшей ширины у середины, назад округло сужены, диск слабо выпуклый. Рисунок состоит из двух косых черных пятен на 3-5-м промежутках перед и 2-4-м за серединой и пятна перед вершиной надкрылий на сероватом фоне покрова из чешуек. Промежутки в вершинной половине плоские, в основной слабо выпуклые. Чешуйки, покрывающие верх, ланцетовидные, густые; бороздки плохо заметны. На нижней стороне тела чешуйки реже, более длинные, торчащие волоски тонкие и длинные, голые пятна на брюшке слабо выражены. Голен почти прямые, лапки почти равны голеням, губчатые подошвы слабо развиты на 2-3-м члениках передних и средних ног и рудиментные - на 3-м членике задних ног. Кроме густых прилегающих белых ланцетовидных чешуек, ноги покрыты редкими длинными торчащими светлыми волосками. По форме эдеагуса (рис. 5, 6) относится к группе *S. hexagrammus* Fähr. Отличается от близких видов более низким килем на головотрубке и заостренной вершиной эдеагуса.

Дл. 8.2 мм.

Материал. Голотип, ♂: Тува, с. Мугур-Аксы, оз. Талайты (≈ 2300 м), 26 VI 1971 (Л. Воронова). Паратипы: 2 ♂, 1 ♀ - Кош-Агач, Алтай, горы, 2000-3000 м, 20 VI 1964 (Кержнер).

Рис. 5-6. *Stephanocleonus ljudmi-*
lae sp. n., эдеагус.
5 - сверху, 6 - сбоку.



У голотипа голые полосы на надкрыльях короче и шире, чем у парати-
пов.

Назван именем сборщика Л.Д.Вороновой.