

Ergebnisse der zoologischen Forschungen von Dr. Z. Kaszab in der Mongolei, 282. Curculionidae: Cleoninae, Anthonominae, Pissodinae, Magdalinae, Hylobiinae, Alophinae, Rhynchaeninae (Coleoptera)

Von M. E. TER-MINASSIAN, Leningrad

Herr Dr. Z. KASZAB hat das Curculioniden Material, das er in der Mongolei in den Jahren 1966–1968 gesammelt hatte, mir liebenswürdig zu Bearbeitung gesandt. In diesem Material habe ich 89 Arten und eine neue Untergattung (*Amagdalonychus*) in dem *Magdalis* GERMAR festgestellt.

Die Holotypen und Paratypen der neubeschriebenen Arten sind im Naturwissenschaftlichen Museum in Budapest, einige Paratypen im Zoologischen Institut der Akademie der Wissenschaften der UdSSR in Leningrad aufbewahrt.

Ich möchte Herrn Dr. Z. KASZAB an dieser Stelle herzlich für dieses sehr interessante Material danken.

Cleoninae

1. *Larinus scabrirostris* FALDERMANN – Central aimak: 126 km N von Ulan-Baator am Wege, 1100 m, 7. VII. 1964 (Nr. 278); Chentej aimak: 7 km NO von Somon Mörön, 1200 m, 28–29. VII. 1965 (Nr. 319); 150 km ONO v. Öndörchan, 10 km S von Kerulen, 1000 m, 30. VII. 1965 (Nr. 331); Suchebaator aimak: 44 km SSW von Baruun urt, 1050 m, 2–3. VIII. 1965 (Nr. 349); Cojbalsan aimak: 15 km N von Somon Galuut, 850 m, 17. VIII. 1965 (Nr. 433); Archangaj aimak: 20 km W von Somon Ögijnuur, 1500 m, 18. VI. 1966 (Nr. 535); Central aimak: Ulaan Chodag, 16 km S von Somon Öndörschirest, 1500 m, 23–24. VII. 1966 (Nr. 736); Ulan-Baator, Nucht im Bogdo-ul, 1800–2000 m, 27. VII. 1966 (Nr. 746); Tosgoni ovoo, 10 km N von Ulan-Baator, 1700–1900 m, 23–24. VII. 1967 (Nr. 926 a); Chovsgöl aimak: 6 km NNW von Somon Tosoncengel, 1480 m, 18. VI. 1963 (Nr. 978); 8 km N von Somon Burenchaan, am Fluß Delgermörön, 1450 m, 20. VI. 1968 (Nr. 990). – 25 ex.

2. *Lixus (Lixestus) foveolaticollis* sp. n. – Schwarz, glänzend. Die länglichen, dicken, weißen Schuppen bilden an der Oberseite weiße Längsbinden. Rüssel nicht länger als 3/4 des Halsschildes, ohne Mittelkiel, oben gleichmäßig, nicht stark gewölbt, mit schwarzer, nackter, fein punktierter Mittellinie, die beiderseits von weiß beschuppten Längsbinden begleitet ist. Diese Längsbinden sind auf der Stirn über den Augen verlängert und fließen an dem Scheitel zusammen. Stirn mit großen, ziemlich tiefen, runden Grübchen in der Mitte, fein punktiert. Scheitel bedeutend dichter und gröber punktiert, aber die Einzelheiten der Scheitelskulptur sind von den Schuppen bedeckt. Die Fühler sind in dem Spitzendrittel des Rüssels eingefügt. Fühlerschaft deutlich gekielt, das 1. Geißelglied groß, so lang wie 2. und 3. zusammen, 2. Glied um die Hälfte des 1. lang, 3–7. wenig in der Länge verschieden, kurz, stark quer, deutlich zur Spitze erweitert, die Keule oval, groß, dick, fast so lang, wie Geißel mit zusammengesetzten Gliedern und verschärfter Spitze. Der Schaft an der Spitze und die Geißelglieder weiß beschuppt. Die Keule

grau gestäubt. Halsschild länglich, fast um $1/4$ länger als an der Basis breit, mit konisch zum Vorderrand verengten Seiten, am Vorderrand um $1/3$ enger als an der Basis. Der Vorderrand mit breiten, fast halbkreisförmigen Augenlappen. Halsschildbasis in der Mitte eckig zum Schildchen vorgezogen. Halsschild oben und an den Seiten mit 4 breiten weißen Längsbinden, die von länglichen verspitzten Schuppen gebildet sind. Zwischen diesen weißen Binden bleiben in der Mitte des Halsschildes und an den Seiten schwarze, nackte, glänzende Streifen. Halsschild ziemlich dicht mit grübelnartig vertieften Punkten bedeckt, deren Zwischenräume dicht und fein punktulierte sind. Schildchen klein. Flügeldecken mehr als dreimal länger als an den Schultern zusammen breit, parallelseitig, mit kurz verschärften Spitzen. Die Flügeldecken sind auch mit 4 weißen Binden bedeckt: zwei Binden sind von dem Halsschild aus fortgesetzt, die anderen zwei liegen an den Flügeldeckenseiten. Die schwarze Binde läuft beiderseits der Naht bis zur Spitze durch. Die Punktstreifen erscheinen deutlich auf den schwarzen Binden, sie sind von großen und tiefen Punkten ausgebildet, Zwischenräume wie zwischen den Punktreihen, sowie auch zwischen den einzelnen Punkten bedeutend enger, als die Streifen, fein und sparsam punktiert. Beine und Bauchsterniten sind so, wie die Oberseite dicht mit flachen grauen Schuppen bedeckt und fein irroriert. Schenkel und Schiene besonders an der Innenseite mit abstehenden Börstchen bedeckt. Die Schienenspitzen mit hellen Stacheln versehen. Die tarsalen Glieder unten mit Stacheln und Börstchen bedeckt. Klauen an der Basis nicht verwachsen.

Länge: 12,5 mm.

Holotypus: ♂: *Bajan chongor aimak*: Cagan Bogd ul, Caganbulag, 1550 m, 24-25. VI. 1967 (Nr. 845). — 1 Ex.

Von den anderen Arten der Untergattung *Lixestus* durch die bedeutend größere Halsschildskulptur verschieden.

3. *Lixus (Lixestus) nigrolineatus* VOSS — *Südgobi aimak*: Bajanzag, 20 km NO von Somon Bulgan, 1200 m, 6-7. VII. 1967 (Nr. 891); *Uvs aimak*: Mogoin arshan N Rand des Sees Chjargas nuur, 48 km OSO von Somon Naranbulag, 1100-1200 m, 9. VII. 1968 (Nr. 1085). — 14 Ex.

4. *Lixus (Lixestus) vibex* PALLAS — *Chovd aimak*: Jamatin Dolon, cca 40 km N von Somon Manchan am SW Ecke des Char us nuur, 1200 m, 10. VII. 1966 (Nr. 661); *Bulgan aimak*: 11 km W von Somon Bajannuur am See Bajan nuur, 1000 m, 14. VII. 1968 (Nr. 957); *Uvs aimak*: Sandgebiet Altan els, 35 km WNW von Somon Tes, 1400 m, 23. VI. 1968 (Nr. 1007); *Zavchan aimak*: 15 km NW von Somon Songino, 1840 m, 12. VII. 1968 (Nr. 1094). — 4 Ex.

5. *Lixus (Eulixus) incanescens* BOHEMANX. — *Bajan chongor aimak*: Quelle Talyn Bilgech bulag, 47 km O von Caganbulag 1200 m, 23. VI. 1967 (Nr. 838). — 4 Ex.

6. *Lixus (Eulixus) subtilis* STURM — *Chentej aimak*: 150 km ONO v. Öndörchaan, 10 km S von Kerulen, 1000 m, 30. VII. 1965 (Nr. 331). — 1 Ex.

7. *Lixus (Compsolixus) ochraceus* BOHEMANX — *Chentej aimak*: 10 km W von Somon Delgerchaan, 1200 m, 24. VIII. 1965 (Nr. 476); *Central aimak*: Ulan-Baator, Nucht im Bodgo ul, 1500 m, 29. VIII. 1965 (Nr. 489); *Chentej aimak*: Tosgoni oovoo, 6-10 km, N von Ulan-Baator, 1700 m, 7-8. VI. 1968 (Nr. 938); *Central aimak*: 11 km OSO von Somon Bajanzogt 1600-1700 m, 26. VII. 1968 (Nr. 1150). — 10 Ex.

8. *Lixus (Dilixellus) maculatus* ROELOFS — *Central aimak*: Zuun-chara, 1390 m, 8. VII. 1963 (Nr. 98). — 1 Ex.

9. *Leucochromus consobrinus* FAUST — *Gobi altaj aimak*: zwischen Biž gol und Bodončijn gol, cca 50 km NW von Biž gol, 1600 m, 1. VI. 1966 (Nr. 607). — 1 Ex.

10. *Chromonotus bipunctatus* ZOUBKOFF — *Bulgan aimak*: Somon Daschinčilen, 1100 m, 18. VI. 1966 (Nr. 533); *Chovd aimak*: 3 km V von Somon Uenč im Tal Uenč

gol, 1450 m, 3. VII. 1966 (Nr. 622); Uvs aimak: am Fluß Changilegijn gol, 6 km SW von Somon Baruunturuun, 1350 m, 24. VI. 1968 (Nr. 1009); am Fluß Chöndlön gol, 32 km NW von der Stadt Ulaangom, 1200 m, 27. VI.–7. VII. 1968 (Nr. 1028, 1029). – 7 Ex.

11. *Pleurocleonus quadrivittatus* ZOUBKOFF – Central aimak: 12 km S von Somon Bajanbaraat, 1380 m, 8. VI. 1967 (Nr. 773); Uvs aimak: S Rand des Sees Örog nuur, 1500 m, 28. VI. 1968 (Nr. 1033); 5. VII. 1968 (Nr. 1065). – 3 Ex.

12. *Pleurocleonus sollicitus* GYLLENHALL – Gobi altaj aimak: zwischen Schargyn Gobi und Beger nuur cca 20 km O von Somon Chaliun, Chunal dažhan 1700 m, 24–25. VI. 1966 (Nr. 571); Baga nuuryn urd els, am SO Ecke des Dörö nuur 1200 m, 12. VII. 1966 (Nr. 679); NW Ecke des Chasagt chajrchan ul Gebirge, 2 km NW von Somon Bižigt, 1900 m, 14–15. VII. 1966 (Nr. 687); Central aimak: 12 km S von Somon Bajanbaraat, 1380 m, 8. VI. 1967 (Nr. 773); Mittelgobi aimak: Delgerchangaj ul, 6 km S v. Somon Delgerchangaj, 1650 m, 11. VI. 1967 (Nr. 785); Uvs aimak: S Rand des Sees Örog nuur, 1500 m, 28. VI. 1968 (Nr. 1033); 5. VII. 1968 (Nr. 1065.) – 10 Ex.

13. *Conorrhynchus arduus* FAUST – Chovd aimak: Somon Altaj, am Bodočijn gol, 1350 m, 2. VII. 1966 (Nr. 611). – 2 Ex.

14. *Conorrhynchus conirostris* GEBLER – Gobi altaj aimak: Schargyn Gobi, SO Ecke, 1200 m, 23. VI. 1966 (Nr. 564); 1130 m, 23. VI.–24. VI. 1966 (Nr. 565, 566, 567); zwischen Biž gol und Bodončijn gol, cca 50 km NW von Bižgol, 1600 m, 1. VII. 1966 (Nr. 607); Chovd aimak: 3 km N von Somon Uenč im Tal Uenč gol, 1450 m, 2. VII. 1966 (Nr. 615); 3. VII. 1966 (Nr. 622); 10 km SSW von Somon Bulgan, 1200 m, 5–6. VII. 1966 (Nr. 631); Jamatin Dolon, cca 40 km N von Somon Manchan an der SW Ecke des Char us nuur, 1200 m, 11–12. VII. 1966 (Nr. 671); Südgobi aimak: Gurban Sajchan ul, zw. Somon Churmen und Somon Bajandalaj, 1600 m, 15. VI. 1967 (Nr. 804); Zöölön ul, 58 km WSW von Somon Bajandalaj, 1500 m, 16. VI. 1967 (Nr. 806); Sewrej ul, 10 km SW von Somon Sewrej, 1600 m, 17. VI. 1967 (Nr. 809); 35 km SW von Somon Sewrej auf dem Wege nach Dund gol, 1350 m, 18. VI. 1967 (Nr. 812); 24 km SO von Salzsee Dund gol („alte“ Somon Gurban Tes), 1480 m, 19. VI. 1967 (Nr. 820); Nojon nuruu, Dund gol und Somon Nojon, 30–40 km SO von Salzsee, 1600 m, 19. VI. 1967 (Nr. 821); 100 km W von Ovot Chuural, 1250 m, 22. VI. 1967 (Nr. 833); 40 km O Talyn Bilgech bulag, zwischen Tost ul und Cagan Bogd ul, 1100 m, 23. VI. 1967 (Nr. 836); Bajanchongor aimak: zw. Caganbulag und Oase Echin gol, 71 km NO v. Caganbulag, 1150 m, 26–27. VI. 1967 (Nr. 853); Oase Dzun mod, 100 km S von Somon Schine Zinst, 1300 m, 29. VI. 1967 (Nr. 868); zw. Somon Bajangobi und Somon Bajanleg, 26 km SO von Bajanleg 1450 m, 1–2. VII. 1967 (Nr. 875); 8 km OSO von Somon Bajanleg, 1350 m, 2. VII. 1967 (Nr. 878); Uurchangaj aimak: Chacar-usni chudag, 100 km OSO von Somon Bajanleg, 1200 m, 3. VII. 1967 (Nr. 880); Südgobi aimak: Somon Bulgan Talyn bulag, 1350 m, 5. VII. 1967 (Nr. 888); Bajan zag, 20 km NO von Somon Bulgan, 1200 m, 6–7. VII. 1967 (Nr. 891); 10 km NNO von der Stadt Dalanzadgad, 1450 m, 7. VII. 1967 (Nr. 897); Mittelgobi aimak: 20 km S von Somon Delgerzogt, 1480 m, 13–14. VII. 1967 (Nr. 914); Uvs aimak: NO Ecke des Sees Chjargas nuur, 80 km OSO von Somon Naranbulag, 1150 m, 10. VII. 1968 (Nr. 1088). – 60 Ex.

15. *Temnorrhinus oryx* REITTER – Gobi Altaj aimak: Schargyn Gobi, SO Ecke, 1130 m, 24. VI. 1966 (Nr. 567); Südgobi aimak: 100 km W v. Ovot chuural, 1250 m, 22. VI. 1967 (Nr. 833); 23. VI. 1967 (Nr. 835); Bajan zag, 20 km NO von Somon Bulgan, 1200 m, 6–7. VII. 1967 (Nr. 891). – 5 Ex.

16. *Temnorrhinus verecundus* FAUST – Bajanchongor aimak: Oase Echin gol, 90 km von Caganbulag, 950 m, 27–29. VI. 1967 (Nr. 856). – 1 Ex.

17. *Microcleonus panderi* FISCHER-WALDHEIM – Central aimak: 12 km S von Somon Bajanbaraat, 1380 m, 8. VI. 1967 (Nr. 774); Uvs aimak: 20 km S von der Stadt Ulangom, 1380 m, 8. VII. 1968 (Nr. 1080). – 2 Ex.

18. *Stephanocleonus albinæ* REITTER – Chentej aimak: 7 km NO von Somon Mörön, 1200 m, 28. VII–21. VIII. 1965 (Nr. 323); Suchebaator aimak: Baruun urt, 900 m, 2. VIII. 1965 (Nr. 346); Uvs aimak: am Fluß Chöndlön gol, 32 km NW von der Stadt Ulangom, 1200 m, 27. VI. 1968 (Nr. 1029); Chag, zw. See Örog nuur und Pass Ulgan davaa, 10 km WSW von Pass, 1850 m, 6. VII. 1968 (Nr. 1068). – 4 Ex.

19. *Stephanocleonus albithorax* TER-MINASSIAN – Südgobi aimak: 14 km SW von Somon Bajandalaj, 1450 m, 15. VI. 1967 (Nr. 801); Uvs aimak: am Fluß

Chöndlön gol, 32 km NW von der Stadt Ulaangom, 1200 m, 27. VI-7. VII. 1968 (Nr. 1028, 1077); Bajan Ölgij aimak: am Fluß Chovd gol, bei der Stadt Ölgij, 30. VI. 1968 (Nr. 1048). — 9 ex.

20. *Stephanocleonus albofasciatus* sp. n. — Schwarz mit hellgrau weißen Querband an der Flügeldeckenmitte, auch hell längsbindenartig sind die äußeren Ränder der Flügeldecken und ihre Spitzen beschuppt, aber an jeder Spitze steht jedoch ein dunkler Makel; 4. Zwischenraum an der Basis mit kleinen hellen Makeln bedeckt. Rüssel nicht weniger als um 1,5mal länger als breit, fast parallelseitig mit walzenförmig verdickten Seiten und Mittelkiel, der nur die auf dem Spitzendrittel des Rüssels gefundene Grübchen erreicht und nur zur Spitze leicht erweitert ist. Diese Mittelerhöhung parallel erstrecken sich beiderseits parallele Furchen. Stirn gewölbt mit länglichem Punkt in der Mitte und länglichen Eindrücken über den Augen. Kopf und Rüssel oben dicht und fein punktiert und mit großen Punkten sparsam bedeckt. Fühlerschaft lang, nicht kürzer als Fühlergeißel, leicht zur Spitze erweitert. Das 1. Geißelglied länglich, länger als die zwei nächsten zusammen; 2. so lang als die Hälfte vom 1., quer, aber etwas länger, als folgende 3. — 6., die stark quer und voneinander der Länge nach wenig unterscheiden sind; 7. Glied groß und breit, zur Keule fest eingelenkt. Die Fühler mit anliegenden Schuppen und hervorstehenden Börstchen bedeckt. Halsschild fast 1 1/2mal breiter als lang, in der Mitte leicht eckig vorgezogen, mit geraden Seiten, die kaum zur Spitze erweitert sind, bei der Einschnürrung des Vorderrandes eckig vorstehend, Vorderrand halbkreisförmig, der Mittelkiel in der vorderen Hälfte nicht ausgedrückt, die basale Furche deutlich, Halsschild oben nicht gewölbt, dicht netzartig skulptiert und sparsam, ziemlich groß punktiert. Die Seiten des Halsschildes gröber punktiert und mit hellgrauen länglichen zugespitzten Schuppen bedeckt, welche die hellen Binden auf den Halsschildseiten bilden. Diese Binden fließen mit der hellen Bekleidung der Vorderbrust zusammen. Schildchen klein. Flügeldecken an der Basis kaum breiter als Halsschild, mit vorspringenden Schultern, der 7. Zwischenraum in dem basalen Viertel gewölbt, die Seiten oval mit zusammen verengten Spitzen. Punktstreifen schmal, Zwischenräume ziemlich breit, gleichmäßig fein netzartig skulptiert, 1., 3., 5., 7., Zwischenraum gewölbt. Beine und Bauchsternite mit hellen Schuppen bedeckt, Schenkel an den Spitzen schwarz gemakelt. Bauchsternite mit schwarzen Makeln, 5. Sternit ganz schwarz.

Länge: 8,5–11 mm.

Holotypus: ♀: Zavchan aimak: 15 km NW von Somon Songino, 1840 m, 13. VII. 1968 (Nr. 1093); paratypus: ♂: ebenda. — 2 Ex.

Von *S. waldheimi* FAUST unterscheidet sie sich durch die folgenden Merkmale. Der Mittelkiel des Rüssels länger und gleichmäßiger erhöht, Halsschild breiter, oben ohne helle knieartig gebogene Binde, alle Schenkel mit deutlichen schwarzen Makeln an der Spitze.

21. *Stephanocleonus bicostatus* GEBLER — Central aimak: Tosgoni ovoo, 5–10 km N von Ulan-Baator, 1500–1700 m, 19–20, 23–24. VII. 1967 (Nr. 925); Zavchan aimak: Coit chunch, 26 km ONO von See Telmen nur, 2150 m, 13. VII. 1968 (Nr. 1102); Chövsgöl aimak: 8 km N von Somon Buren chaan, am Fluß Delger mörön, 1450 m, 16. VII. 1968 (Nr. 1114). — 3 Ex.

22. *Stephanocleonus deportatus* CHEVOLAT — Uburchangaj aimak: Changaj Gebirge, 15 km NO von Somon Chužirt, 1700 m, 30. VI. 1964 (Nr. 228). — 1 Ex.

23. *Stephanocleonus dubius* FAUST — Gobi Altaj aimak: Gobi Altaj Geb., 3 km S von Paß Dötijn davaa 2880–3000 m, 26. VI. 1966 (Nr. 586). — 1 Ex.

24. *Stephanocleonus excisus* REITTER – Central aimak: 12 km S von Somon Bajanbaraat, 1380 m, 8. VI. 1967 (Nr. 773); Südgobi aimak: 14 km SW von Somon Bajandala, 1450 m, 15. VI. 1967 (Nr. 801); Tachilga ul, zw. Zogt-Ovoo und Dalanzadgad, 1550 m, 8–9. VII. 1967 (Nr. 899); Mittलगobi aimak: 8 km NW v. Oldoch Chijd, 54 km NNW v. Somon Zogt-Ovoo, 1350 m, 9. VII. 1967 (Nr. 903). – 7 Ex.

25. *Stephanocleonus exiguus* FAUST – Chentej aimak: 7 km NO von Somon Mörön, 1200 m, 22. VIII. 1965 (Nr. 462); Central aimak: 12 km S von Somon Bajanbaraat, 1380 m, 8. VI. 1967 (Nr. 773); Uvs aimak: 7 km SO von Paß Ulaan davaa, zw. See Örognuur und Ulaangom, 1650 m, 7. VII. 1968 (Nr. 1076). 3 Ex.

26. *Stephanocleonus favens* FAUST – Gobi Altaj aimak: Gobi Altaj Geb. 3 km S von Paß Dotijn davan, 2800–3000 m, 26. VI. 1966 (Nr. 586); Chovd aimak: Mongol Altaj Gebirge, 18 km N von Paß Bag Ulaan davaa, 2800 m, 9. VII. 1966 (Nr. 656); Uvs aimak: Sandgebiet Altan els, 35 km WNW von Somon Tes, 1400 m, 23. VI. 1968 (Nr. 1006); 26 km NW von der Stadt Ulaangom, 1150 m, 27. VI. 1968 (Nr. 1027); am Fluß Chöndlön gol, 32 km NW von der Stadt Ulangom, 1200 m, 27. VI–7. VII. 1968 (Nr. 1028, 1029, 1077); zw. See Örog nuur und der Stadt Ulaangom, 12 km OSO vom Paß Ulaan davaa, 1450 m, 28. VI. 1968 (Nr. 1031); Bajan-Olgij aimak: 20 km von Somon Cagannuur, 2300 m, 30. VI. 1968 (Nr. 1044); 20 km S von der Stadt Ulangom, 1380 m, 8. VII. 1968 (Nr. 1080); Zawchan aimak: 15 km NW von Somon Songino, 1840 m, 13. VII. 1968 (Nr. 1093). – 128 Ex.

27. *Stephanocleonus fenestratus* PALLAS – Central aimak: Tosgoni ovoo, 5–10 km N v. Ulan-Baator, 1500–1600 m, 4. VI. 1967 (Nr. 765); 11 km S von Paß Zosijn davaa, 90 km S von Ulan-Baator, 1650 m, 7. VI. 1967 (Nr. 767). – 2 Ex.

28. *Stephanocleonus ferox* FAUST – Suchebaator aimak: Ongon elis, 10 km S von Somon Chingor 900 m, 3–5. VIII. 1965 (Nr. 355). – 4 Ex.

29. *Stephanocleonus flaviceps* PALLAS – Suchebaator aimak: Ongon elis, 10 km S von Somon Chongon, 900 m, 3–5. VIII. 1965 (Nr. 355); Central aimak: Tosgoni ovoo: 5–10 km N v. Ulan-Baator, 1500–1600 m, 4. VI. 1967 (Nr. 765); Chövsgöl aimak: 60 km, NNW von der Stadt Mörön, 1800 m, 19. VI. 1968 (Nr. 984); 3 km SW von Somon Burenchaan, 1650 m, 21. VI. 1968 (Nr. 992); 21. VI–16. VII. 1968 (Nr. 993); Uvs aimak: am Fluß Changilcagijn Baruunturuun, 1350 m, 24. VI. 1968 (Nr. 1009). – 6 Ex.

30. *Stephanocleonus fossulatus* FISCHER – WALDHEIM – Chentej aimak: 7 km NO von Somon Mörön, 1200 m, 22. VIII. 1965 (Nr. 462); Central aimak: 12 km S von Somon Bajanbaraat, 1380 m, 8. VI. 1967 (Nr. 773); Chövsgöl aimak: 8 km N von Somon Burenchaan am Fluß Delger mörön, 1450 m, 20. VI. 1968 (Nr. 990); 3 km SW von Somon Burenchaan, 1650 m, 21. VI. 1968 (Nr. 992). – 4 Ex.

31. *Stephanocleonus gemellus* VOSS – Mittलगobi aimak: Choot bulag, zw. Chuld und Delgerchangaj 1480 m, 10. VI. 1967 (Nr. 781); Bajan chongor aimak: zw. Somon Bajangobi u. Somon Bajanleg, 26 km SO von Bajanleg, 1450 m 1–2. VII. 1967 (Nr. 875). – 2 Ex.

31a. *Stephanocleonus gemellus approximatus* VOSS – Bajan olgij aimak: am Fluß Chavkalyñ gol, 20 km WSW von Fluß Böchmörön gol, 1750 m, 4. VII. 1968 (Nr. 1060). – 1 Ex.

32. *Stephanocleonus giganteus* TER-MINASSIAN – Chovd aimak: Jamatin Dolon, cca 40 km N von Somon Manchan am SW Ecke des Char us nuur, 1200 m, 10. VII. 1966 (Nr. 661). – 1 Ex.

33. *Stephanocleonus glaucinus* SUVOROV – Bajan chongor aimak: Changaj Gebirge, 120 km, W von Somon Zag, 2280 m, 21. VI. 1966 (Nr. 555). – 1 Ex.

34. *Stephanocleonus gobianus* SUVOROV – Gobi Altaj aimak: NW Ecke des Chasat chairchan ul Gebirge, 2 km NW von Somon Bičigt, 1900 m, 14–15. VII. 1966 (Nr. 687); Mittलगobi aimak: Choot bulag, zw. Chuld und Delgerchangaj, 1480 m, 10. VI. 1967 (Nr. 781); 12. VII. 1967 (Nr. 911); Bajan-Olgij aimak: am Fluß Chovd gol bei der Stadt Olgij, 1750 m, 10. VI. 1968 (Nr. 1048); 20 km NNW von der Stadt Olgij, 2100 m, 2. VII. 1968 (Nr. 1053). – 5 Ex.

35. *Stephanocleonus hirtipes* MANNERHEIM – Suchebaator aimak: Ongon elis, 10 km S von Somon Chongon, 900 m 3–5. VIII. 1965 (Nr. 355); Molzog elis, 2 km S von Somon Deriganga, 1150 m, 5. VIII. 1965 (Nr. 365); Central aimak: 12 km S von Somon Bajanbaraat, 1380 m, 8. VI. 1967 (Nr. 773). – 17 Ex.

36. *Stephanocleonus impressicollis* FAHRRAEUS — Suchebaator aimak: Somon Dariganga, 1150 m, 5. VIII. 1965 (Nr. 364); Somon Dariganga am Basaltberg, 1270-1300 m, 7. VIII. 1965 (Nr. 371); Chövsgöl aimak: 8 km N von Somon Burenchaan, am Fluß Delgermörön 1450 m, 20. VI. 1968 (Nr. 989); 3 km SW von Somon Burenchaan, 1600 m, 21. VI-16. VII. 1968 (Nr. 993). — 4 Ex.

37. *Stephanocleonus incertus* sp. n. — Oben grau gefarbt, gleichmäßig, ziemlich dicht mit sehr kleinen grauen, flachen, gespitzten Schuppen bedeckt, nur an der Rüsselspitze sind die Schuppen größer und länglicher. Jede Flügeldecke mit einem dunklen und hellen Makel hinter der Mitte versehen. Rüssel nicht mehr als 1 1/2 mal länger als an der Spitze breit, in der Mitte fast nicht verjüngt, die Spitzenhälfte von oben mit feinen Kielen gekantet, mit nicht stark hoch gewölbter Erhöhung in der Mitte und sehr feinem und kurzem Mittelkiel darauf. Entlang des Mittelkiels sind beiderseits flache und kurze an der Rüsselbasis zusammenfließende Furchen. Stirn flach mit kleinen Grübchen in der Mitte des Hinterrandes, Scheitel gewölbt, Kopf und Rüssel mit feinen, nicht tiefen, sparsamen Punkten bedeckt. Das 1. Geißelglied fast so lang wie die 4 folgenden zusammen, 2-6. gleichlang, stark quer, 7. auch stark quer und kaum größer als die vorhergehenden. Halsschild fast doppelt breiter als lang, mit halbkreisförmig zum Schildchen vorgezogener Basismitte und nicht tiefen Ausschnitten beiderseits der Mitte, mit den zur Spitze kaum verengten Seiten vor der Spitze leicht verschnürt, Vorderrand gerade, mit großen halbkreisförmigen Augenlappen, oben nicht gewölbt, die ziemlich großen runden Punkte auf der Oberseite verdichtet, solche Punkte, aber vereinzelter sind an den Seiten verstreut. Schildchen klein, dreieckig. Flügeldecken an der Basis nicht breiter als der Halsschild, mit länglich verrundeten Seiten, mit zusammenverengten Spitzen, in der Mitte am breitesten. Punktstreifen fein, Zwischenräume gleichmäßig breit, nicht gewölbt, ihre Skulptur unter den Schuppen bedeckt. Beine schlank, die Schienenspitzen verrundet und mit ziemlich langen Stacheln versehen.

Länge: 6-7 mm.

Holotypus ♀: Uvs aimak: Chag zw. See Örög nuur und Paß Ulaan davaa, 10 km WSW von Paß, 1850 m, 6. VII. 1968 (Nr. 1068); Paratypus: ♀: Ebenda. — 2 Ex.

Unterscheidet sich von *S. ihae* REITTER durch breiteren und flächeren Rüssel, längere Stacheln an den Spitzen der Vorderschienen, kleinere und gleichmäßig angeordnete Schuppen, die den Körper von oben bedecken. Von *S. exiguus* FAUST unterscheidet sie sich durch feineren Rüsselkiel, Verdichtung der Punkten in der Halsschildmitte, viel schmalere Schuppen der Bekleidung.

38. *Stephanocleonus inopinatus* sp. n. — Oben grau gefärbt, mit 2 schrägen, schwarzen, nackten Querbinden an jeder Flügeldecke. Rüssel fast doppelt länger als breit, gerade, in der Vorderhälfte, besonders an den Seiten etwas erhoben, in der Mitte parallelseitig, mit in den Basalhälften leicht zusammengepreßten Seiten, oben mit dünnem und kurzem Mittelkiel und mit tiefen Eindrücken beiderseits des Mittelkiels; dicht mit quer gelagerten, ovalen, zugespitzten, hellen gelblich-grauen Schuppen bedeckt. Stirn eingedrückt mit runden Grübchen in der Mitte und noch mit einem solchen oben, in dem Vorderdrittel des Rüssels. Das 1. Geißelglied deutlich länger als 2., 2. Glied kaum länger als 3., die übrigen stark quer. Halsschild nicht weniger als 1 1/2 mal breiter als lang, mit der in der Mitte eckenartig vorgezogenen Halsschildsbasis, mit parallelen Seiten in Basalhälfte, die bei dem Vorderrand gewölbt verrundet sind, nicht stark verschnürt. Der Vorder-

rand des Halsschildes fast gerade. Halsschild ziemlich dicht und gleichmäßig groß punktiert, in der Mitte des Halsschildes bleibt eine kurze, glatte Kiellinie unpunktiert. Die Zwischenräume dieser großen Punkte klein punktuert. Hell gelblich-graue, ovale, gespitzte Schuppen bedecken die Vorderbrust und Halsschildseiten, sie bilden die gekrümmte Binden beiderseits der Halsschildmitte, ohne irgendwelche Verbindung mit Seitenbänder, ziemlich großer rhombischer Makel an der Oberseite des Halsschildes. Flügeldecken an der Basis kaum breiter als Halsschild mit deutlichen Schultern, die Seiten nach hinten ziemlich stark verbreitert, in der Mitte am breitesten, in Spitzendrittel zusammen verengt. Punktreihen deutlich, Zwischenräumen breiter als die Reihen, gleichmäßig gewölbt. Die hellengelblich-grauen Schuppen bedecken die Flügeldecken mit Ausnahme 2 Schrägen, schwarzen, nackten Binden auf jeder Flügeldecke.

Länge: 8,5–9 mm.

Holotypus ♀: Mittelgobi aimak: Delgerchangaj ul, 6 km S v. Somon Delgerchangaj, 1650 m, 11. VI. 1967 (Nr. 785); Paratypus: 2 ♂: ebenda. – 3 Ex.

Von *S. hexagrammus* FAHRR. unterscheidet sie sich durch die folgenden Merkmale: Rüssel länger, mit feinem, nicht erhöhtem Mittelkiel, breiteren, glänzenden, ovalen Schuppen, die Halsschild und Flügeldecken bedecken, und die Struktur der Aedeagusspitze.

39. *Stephanocleonus jakobsoni* FAUST – Gobi Altaj aimak: 12 km O von Jësonbullag, 2220 m, 23. VI. 1966 (Nr. 562); Chasat charjchan ul Gebirge, 20 km SW von Somon Zargalan, 2100 m, 15. VII. 1966 (Nr. 692). – 2 Ex.

40. *Stephanocleonus johannis* REITTER – Uvs aimak: 7 km SO vom Paß Ulan davaa, zw. See Örog nur und Ulaangom, 1650 m, 7. VII. 1968 (Nr. 1076); Z av c h a n a i m a k: 15 km NW von Somon Songino, 1840 m, 13. VII. 1968 (Nr. 1093). – 3 Ex.

41. *Stephanocleonus kerzhneri* TER-MINASSIAN – Mittelgobi aimak: Delgerchangaj ul, 6 km S v. Somon Delgerchangaj, 1650 m, 11. VI. 1967 (Nr. 785); 10–11. VII. 1967 (Nr. 907). – 9 ex.

42. *Stephanocleonus kozlovi* SUVOROV – Gobi Altaj aimak: Baga nuurn und eis, am SO Ecke des Döröö nur, 1200 m, 12. VII. 1966 (Nr. 679); Suchebaator aimak: Ongon elis, 10 km S von Somon Chongor, 900 m, 3–5. VIII. 1965 (Nr. 355). – 2 Ex.

43. *Stephanocleonus leucostis* SUVOROV – Südgobi aimak: Tachilga ul, zw. Zogt-Ovoo und Dalanzadgad, 1550 m, 12. VI. 1967 (Nr. 792); 8–9. VII. 1967 (Nr. 899). – 3 Ex.

44. *Stephanocleonus lobatus* CHEVROLAT – Central aimak: Ulaan Chodag, 16 km S von Somon Öndörschirest, 1500 m, 23–24. VII. 1966 (Nr. 736); 11 km S von Paß Zosijn Davaa 90 km S von Ulan-Baator, 1650 m, 7. VI. 1967 (Nr. 767); Uvs aimak: am Fluß Chöndlön gol, 32 km NW von Stadt Ulaangom, 1200 m, 7. VII. 1968 (Nr. 1078). – 3 Ex.

45. *Stephanocleonus mannerheimi* CHEVROLAT – Chövsgöl aimak: 3 km SW von Somon Burenchaan, 1650 m, 21. VI. 1968 (Nr. 992); Uvs aimak: am Fluß Changilecagijn gol, 6 km SW von Somon Baruunturuun, 1350 m, 24. VI. 1968 (Nr. 1009); am Fluß Chöndlön gol, 32 km NW von der Stadt Ulaangom, 1200 m, 27. VI. 1968 (Nr. 1929); 7. VII. 1968. (Nr. 1077); Chövsgöl aimak: 4 km NW von der Stadt Mörön, 1500 m, 29. VII. 1968 (Nr. 1127; 1128). – 7 Ex.

46. *Stephanocleonus paradoxus* FAHRRÆUS – Suchebaator aimak: Somon Dariganga, 1150 m, 5. VIII. 1965 (Nr. 364); Central aimak: 20 km W von Ulaan-Baator, 1600 m, 17. VI. 1966 (Nr. 526); Mittelgobi aimak: Choot bulag, zw. Chuld und Delgerchangaj, 1480 m, 10. VI. 1967 (Nr. 781); Südgobi aimak: 7 km W von Somon Bulgan, 1350 m, 4–5. VII. 1967 (Nr. 886); Tachilga ul, zw. Zogt-Ovoo und Dalanzadgad, 1550 m, 8–9. VII. 1967 (Nr. 899); Central aimak: Tosgoni Ovoo, 5–10 km N von Ulan-Baator, 1500–1700 m, 19–20, 23–24. VII. 1967 (Nr. 925); Chövsgöl aimak: 3 km SW von Somon Burenchaan, 1650 m, 21. VI. 1968 (Nr.

992); *Bajan olgij aimak*: am Paß Schine davaa, 27 km S von Somon Caganuur, 2690 m, 30. VI. 1968; 3. VII. 1968 (Nr. 1045, 1055); *Zavchan aimak*: 15 km NW von Somon Songino, 1840 m, 13. VII. 1968 (Nr. 1093). — 13 Ex.

47. *Stephanocleonus paralellistriis* sp. n. — Dunkel grau-schwarz, mit sehr kleinen Schuppen ziemlich dicht und gleichmäßig bedeckt. Rüssel mit scharfem glänzendem Mittelkiel auf der dreieckigen Erhöhung, die zur Basis verengt ist. Der Kiel ist von ziemlich tiefen breiten zur Basis zusammenfließenden Furchen begleitet, und endet an den der im Spitzendrittel des Rüssels vorhandenen großen, runden Grübchen. Stirn tief und stark eingedrückt und über den Augen erhöht, mit kleinem Höcker an der Mitte der Hinterrandes. Stirn und Rüssel spärlich punktiert, die Rüsselseiten grob punktiert, oben mit quer gelagerten, länglichen verspitzten Schuppen spärlich bedeckt. Fühlerschaft an der Basis eng, zur Spitze gewölbt, das 1. Geißelglied länger als das 2., fast so lang wie die 3 folgenden zusammen, 2. fast so lang wie breit, die anderen quer. Halsschild nicht weniger als um 1/4 breiter als lang mit halbkreisförmiger Basis, mit zur Spitze erweiterten Seiten, welche vor der Spitze deutlich verrundet gewölbt und verschnürt sind. Der Vorder- rand des Halsschildes ist oben ausgeschnitten. Der Mittelkiel an der Vorderhälfte des Halsschildes deutlich, glänzend, an der Basis mit nicht tiefer kurzer Furche. Halsschild oben ziemlich groß und sparsam punktiert, die Zwischenräume klein punktuert. Halsschild beiderseits mit breiten hellen Binden, welche in der Mitte mit den oberen engeren, gekrümmten Binden kurz verbunden sind. Die Seitenbinden besonders an dem Vorderrand breit und hier mit einem schwarzen, glänzenden, Höckerchen versehen. Schildchen klein, verrundet; Flügeldecken an der Basis kaum breiter als der Halsschild, fast doppelt länger als an den Schultern zusammen breit, von den Schultern almählich erweitert, hinter der Mitte am breitesten, in Spitzendrittel ziemlich stark zusammen verengt, Punktreihen in Basalhälfte von einzelnen großen Punkten ausgebildet, die sich paarig nähern. Die Räume zwischen diesen Punkten sind breiter als der Punktdurchmesser. Die Zwischenräume breiter als Punktreihen, gewölbt, besonders breit und gewölbt sind die 1., 3. und 5. Zwischenräume. Flügeldecken sind mit kleinen, dunkelgrauen, zugespitzten, anliegenden Schuppen ziemlich dicht und gleichmäßig bedeckt, die an dem Spitzendrittel leicht verdichtet sind und unbestimmte dunkle Makel an der Naht einsäumen. Beine schlank, mit grauen Schuppen und einzelnen abstehenden Börstchen bedeckt, mit kleinen Punkten irrioriert. Die Schenkelspitzen glänzend, dunkel gemakelt. Der Spitzdorn der Vorderschienen deutlich erweitert und gestrichelt. Die anderen Schienen mit gewöhnlichen Dorn. Das erste und zweite Glied der Hintertarsen stark verlängert. Die Tarsen unten mit Börstchen und Stacheln bedeckt, nur die Vordertarsen schwammig rudimentär besohlt.

Länge: 10,5 mm.

Holotypus ♀: *Gobi Altaj aimak*: Chasat Chajrehan ul Gebirge, cca 15 km von Somon Zargalan, 2200 m, 16. VI. 1966 (Nr. 698). — 1 Ex.

Von *S. jakobsoni* FAUST unterscheidet sich durch feiner skulptiertes Rüssel, starker queren Halsschild, deutlich paarig genäherten Punktreihen, in denen die Punkte nicht zusammenfließen.

48. *Stephanocleonus persimilis* FAUST — *Gobi Altaj aimak*: 12 km O von Jesönbulag, 2220 m, 17. VII. 1966 (Nr. 702); cca 30 km O von Jesönbulag 2000 m, 17. VII. 1966 (Nr. 703). — 2 Ex.

49. *Stephanocleonus plumbeus* SUVOROV — *Bajan-olgij aimak*: am Paß Schine davaa, 27 km S von Somon Caganuur 2690 m, 3. VII. 1968 (Nr. 1055). — 1 Ex.

50. *Stephanocleonus posttibialis* VOSS — Central aimak: Kerulen, 45 km O v. Somon Bajandelger, 1400 m, 26. VII. 1965 (Nr. 304); Chövsgöl aimak: 60 km WNW von der Stadt Mörön, 1800 m, 19. VI. 1968 (Nr. 984). — 3 Ex.
51. *Stephanocleonus potanini* FAUST — Bajanchongor aimak: zw. Somon Bajangobi u. Somon Bajanleg, 26 km SO von Bajanleg, 1450 m, 1-2. VII. 1967 (Nr. 875). — 2 Ex.
52. *Stephanocleonus sahlbergi* FAUST — Bajan-Olgij aimak: NO Ecke des Sees Tolbo nuur, 2100 m, 1. VII. 1968 (Nr. 1049). — 1 Ex.
53. *Stephanocleonus sublavigatus* TER-MINASSIAN — Gobi Altaj aimak: 12 km O von Jesinbulag, 2220 m, 23. VI. 1966 (Nr. 562); 17. VII. 1966 (Nr. 702). — 2 Ex.
54. *Stephanocleonus ? timidus* FAUST — Südgobi aimak: Gurban Sajchan ul, 15 km S von Dalanzadgad, 1750 m 13. VI. 1967 (Nr. 795). — 1 Ex.
55. *Stephanocleonus tricarinatus* FISCHER-WALDHEIM — Central aimak: Ulan-Baator, Nucht im Bogdo ul, 1600-1750 m, 10. VI. 1966 (Nr. 515). — 1 Ex.
56. *Stephanocleonus trifasciatus* FAUST — Bajanchongor aimak: Changaj Gebirge, 120 km W von Somon Zag, 2280 m, 22. VI. 1966 (Nr. 557); Central aimak: Cagan Dirschin chodag im Tal des Tola, 24 km von Somon Tariat, 1180 m, 24. VII. 1966 (Nr. 740); 12 km S von Somon Bajan-baraat, 1380 m, 8. VI. 1967 (Nr. 773); Südgobi aimak: Tachilga ul zw. Zogt-Ovoo und Dalanzadgad, 1550 m, 8-9. VII. 1967 (Nr. 899); Uvs aimak: am Fluß Changilcagijn gol, 6 km SW von Somon Baruunturun, 1350 m, 24. VI. 1968 (Nr. 1009). — 6 Ex.
57. *Eurymetopinus ? felicitanus* REITTER — Gobi Altaj aimak: Chasat Chajrchan ul Gebirge, 20 km SW von Somon Žargalan, 2100 m, 15. VII. 1966 (Nr. 692). — 1 Ex.
58. *Eurymetopinus colossus* FAUST — Chovd aimak: Bulgan gol Tarantaj, 1964 (Cendsuren). — 2 Ex.
59. *Eurymetopinus foveifrons* CHEVROLAT — Chövsgöl aimak: 60 km WNW von der Stadt Mörön, 1800 m, 19. VI. 1968 (Nr. 984); 3 km SW von Somon Buren-chaan, 1650 m, 21. VI-16. VII. 1968 (Nr. 992, 993); 8 km N von Somon Buren-chaan, am Fluß Delgermörön, 1450 m, 16. VII. 1968 (Nr. 1114). — 6 Ex.
60. *Eurymetopinus ithae* REITTER — Chentej aimak: 7 km NO von Somon Mörön, 1200 m, 28. VII-21. VIII. 1965 (Nr. 323); Chövsgöl aimak: 8 km N von Somon Buren-chaan, am Fluß Delger mörön, 1450 m, 20. VI. 1968 (Nr. 991); Uvs aimak: 3 km WNW von SW Ecke des Sees Örög nuur, 1590 m, 29. VI. 1968 (Nr. 1039). — 3 Ex.
61. *Bothynoderes dissensus* REITTER — Čojbalsan aimak: Menangijn Tal 75 km O von Somon Matad, 650 m, 10. VIII. 1965 (Nr. 386); Gobi Altaj aimak: Zachuj Gobi, 10 km N von Chatan Chajrchan Gebirge, 1150 m, 27-28. VI. 1966 (Nr. 595); Chovd aimak 3 km N von Somon Ueně, im Tal Ueněgol, 1450 m, 2. VII. 1966 (Nr. 615); 10 km SSW von Somon Bulgan, 1200 m, 5-6. VII. 1966 (Nr. 631); Jamatin Dolon, cca 40 km N von Somon Manchan, am SW Ecke des Chaar us nuur, 1200 m, 10. VII. 1966 (Nr. 661); 11-12. VII. 1966 (Nr. 671); Mittelgobi aimak: Choot bulag, zw. Chuld und Delgerchangaj, 1480 m, 10. VI. 1967 (Nr. 781); Südgobi aimak: SW Rand des Salzsees Dund gol, („alte“ Somon Gurban-tes), 1300 m, 18. VI. 1967 (Nr. 815); Nojon nuruu Ovot Chuural, 1500 m, 20. VI. 1967 (Nr. 825); Nojon nuruu Muchor örege gol, 64 km W von Ovot Chuural, 1450 m, 21. VI. 1967 (Nr. 830); Bajanchongor aimak: 8 km OSO von Somon Bajanleg, 1350 m, 2. VII. 1967 (Nr. 878); Uvs aimak: am Fluß Chöndlön gol, 32 km NW von der Stadt Ulaangom, 1200 m, 27. VI. 1968 (Nr. 1029). — 21 Ex.
62. *Bothynoderes salebrosicollis* FAHRRAEUS — Chentej aimak: 15 km O von Öndörchan, 1 km S von Kerulen, 1000 m, 30. VII. 1965 (Nr. 326); Bajanchongor aimak: Changaj Gebirge, 120 km W von Somon Zag, 2280 m, 22. VI. 1966 (Nr. 557). — 3 Ex.
63. *Choromoderus declivis* OLIVIER — Čojbalsan aimak: Čojbalsan, 700 m, 17. VIII. 1965 (Nr. 423); Bajanchongor aimak: zw. Somon Bajangobi u. Somon Bajanleg, 26 km, SO von Bajanleg, 1450 m, 1-2. VII. 1967 (Nr. 875); Chövsgöl aimak: zw. Somon Tosoncengel und Somon Ich-ul, 22 km O von Tosoncengel, 1150 m, 21. VII. 1968 (Nr. 1133). — 3 Ex.

64. *Liocleonus clathratus* OLIVIER - Bajan chongor aimak: Cagan Bogdul, Caganbulag, 1550 m, 24-25. VI. 1967 (Nr. 845); U burchangaj aimak: 130-140 km von Somon Bajanleg, 1300 m, 4. VII. 1967 (Nr. 883). - 3 Ex.

65. *Cleonus piger* SCOPOLI - Chovd aimak: 3 km N von Somon Uench, im Tal Uenë gol, 1450 m, 2-3. VII. 1966 (Nr. 614). - 1 Ex.

66. *Adosomus grigorjevi* SUVOROV - Suche baator aimak: Ongon elis, 10 km S von Somon Chongor, 900 m, 3-5. VIII. 1965 (Nr. 355); Gobi Altaj aimak: cca 90 km O von Jesönbulag, 1950 m, 22. VI. 1966 (Nr. 559); Baga nuuryi urd els, am SO Ecke des Döröö nuur, 1200 m, 12. VII. 1966 (Nr. 679); Mittelgobi aimak: Choot bulag, zw. Chuld und Delgerchangaj, 1480 m, 10. VI. 1967 (Nr. 781); Uvs aimak: Sandgebiet Altan els, 35 km WNW von Somon Tes, 1400 m, 23. VI. 1968 (Nr. 1006). - 6 Ex.

Anthonominae

67. *Anthonomus dilutus* REITTER - Archangaj aimak: Changaj Gebirge, 8 km W von Somon Urtdamir, 1620 m, 19. VI. 1966 (Nr. 540); Suche baator aimak: 5 km NO von Somon Dariganga, 1150 m, 8. VIII. 1965 (Nr. 374b). - 2 Ex.

68. *Anthonomus mongolicus* TER-MINASSIAN - Central aimak: cca 30 km O von Somon Nalajch, 1530 m, 14. VI. 1966 (Nr. 523); Tosgoni ovoo, 10 km N von Ulan-Baator, 1700-1900 m, 23-24. VII. 1967 (Nr. 926a). - 2 Ex.

69. *Anthonomus morosus* FAUST - Archangaj aimak: Changaj Gebirge, 8 km W von Somon Urtdamir, 1620 m, 19. VI. 1966 (Nr. 540); 21. VII. 1966 (Nr. 724); Uvs aimak: am Fluß Changilcagijn gol, 6 km SW von Somon Baruunturuun, 1350 m, 24. VI. 1968 (Nr. 1009). - 13 Ex.

70. *Anthonomus rubi* HERBST - Central aimak: Ulan-Baator, Nucht im Bogdo ul, 1500-1800 m, 22-23. VII. 1965 (nr. 298); 1600 m, 27. VIII. 1965 (Nr. 486); 1500 m, 29. VIII. 1965 (Nr. 489); 1650-1950 m, 4. VI. 1966 (Nr. 494); 1800-2000 m, 9. VI. 1966 (Nr. 508); 1600-1750 m, 10. VI. 1966 (Nr. 514); 27. VII. 1966 (Nr. 746); 1650 m, 3. VI. 1967 (Nr. 762); Ulan-Baator, Zaisan im Bogdo ul, 1600 m, 6. VI. 1966 (Nr. 499); Songino, 24 km SW von Ulan-Baator, 1300 m, 7. VII. 1966 (Nr. 504); SO von Somon Bajanzogt, 1600 m, 11. VI. 1966 (Nr. 519); cca 30 km O von Somon Nalajch, 1530 m, 14. VI. 1966 (Nr. 523); Archangaj aimak: Changaj Gebirge, zw. Somon Ichtamir und Somon Culut, 20 km W von Ichtamir, 2150 m, 20. VI. 1966 (Nr. 547); Tosgoni ovoo, 5-10 km N von Ulan-Baator, 1500-1700 m, 19-20, 23-24. VII. 1967 (Nr. 926); 10 km N von Ulan-Baator, 1700-1900 m, 23-24. VII. 1967 (Nr. 926a); 6-10 km N von Ulan-Baator, 1700 m, 4. VI. 1968 (Nr. 934); 7-8. VI. 1968 (Nr. 938); Bugijn až achuj im Geb. Bogdo ul, 36 km SW von Ulan-Baator, 1650 m, 10. VI. 1968 (Nr. 939); Zaisan im Geb. Bogdo ul, Ulan-Baator, 5 km S von Zentrum, 1600 m, 11. VI. 1968 (Nr. 942); 11 km OSO von Somon Bajanzogt, 1600 m, 13. VI. 1968 (Nr. 944); Bulgan aimak: zw. Somon Chischig Öndör und Somon Orchan, 23 km NNO von Somon Chischig-Öndör, 1390 m, 15. VI. 1968 (Nr. 961); 7 km NW von Somon Chanžargalant, 1350 m, 16. VI. 1968 (Nr. 967); Namnan ul Gebirge, 23 km NW von Somon Chutag, 1150 m, 17. VI. 1968 (Nr. 973); Chövs göl aimak: 6 km WNW von Somon Tosoncengel, 1480 m, 18. VI. 1963 (Nr. 978); 8 km N von Somon Buren-chaan am Fluß Delgermörön, 1450 m, 20. VI. 1968 (Nr. 990); 22 km W von Somon Cecerleg, im Tal des Flußes Tesijn gol 1820 m, 22. VI. 1968 (Nr. 1001); zw. Somon Cecerleg und Somon Bajan ul 6 km W von Cecerleg, 1700 m, 22. VI. 1968 (Nr. 1002); 8 km N von Somon Buren Chaan, am Fluß Delgermörön, 1450 m, 13. VII. 1968 (Nr. 1115). - 485 Ex.

71. *Anthonomus rubi* HERBST var. *desbrochersi* FAUST - Central aimak: Nucht im Bogdo ul, 1600 m, 27. VIII. 1965 (Nr. 486); 1650-1950 m, 4. VI. 1966 (Nr. 494); Ulan-Baator, Zaisan im Bogdo ul, 1600 m, 6. VI. 1966 (Nr. 499); Nucht im Bogdo ul, 1880-2000 m, 9. VI. 1966 (Nr. 508); SO von Somon Bajanzogt, 1600 m, 11. VI. 1966 (Nr. 519); Tosgoni ovoo, 5-10 km N von Ulan-Baator, 1500-1700 m, 19-20, 23-24. VII. 1967 (Nr. 926); 4. VI. 1968 (Nr. 934); 10 km N von Ulan-Baator, 1700-1900 m, 23-24. VII. 1967 (Nr. 926a); Bugijn až achuj im Geb. Bogdo ul, 36 km SW von Ulan-Baator, 10. VI. 1968 (Nr. 939); Zaisan im Geb. Bogdo ul, Ulan-Baator, 5 km S von Zentrum 1600 m, 11. VI. 1968 (Nr. 942); Bulgan aimak: 7 km NW von Somon Chanžargalant, 1350 m, 16. VI. 1968 (Nr. 967). - 16 Ex.

72. *Anthonomus terreus* GYLLENHALL — Central aimak: Songino, 24 km SW von Ulan-Baator, 1300 m, 7. VII. 1966 (Nr. 504); Ulan-Baator, Nucht im Bogdo ul, 1880–2000 m, 9. VI. 1966 (Nr. 508); Tosgoni oovo, 6–10 km N von Ulan-Baator, 1700 m, 4. VI. 1968 (Nr. 934). — 16 Ex.

73. *Anthonomus varians* PAYKULL — Central aimak: Ulan-Baator, Nucht im Bogdo ul, 1500–1600 m, 21. VII. 1967 (Nr. 931). — 1 Ex.

Pissodinae

74. *Pissodes pini* L. — Central aimak: SO von Somon Bajanzogt, 1600 m, 11. VI. 1966. (Nr. 519). — 1 Ex.

Magdalinae

Magdalis GERMAR

Amagdalonychus subg. n.

Rüssel gerade, kurz, beim Männchen nicht mehr als doppelt, beim Weibchen etwa 2,5mal länger als breit, parallelseitig, nur an der Basis etwas verengt. Fühler fast unmittelbar an der Basis des Rüssels eingelenkt. Halsschild mit gewölbten Seiten, aber ganz ohne Höcker oder Zähne. Schildchen im Niveau der Flügeldecken gelegen die Flügeldeckenbasis hier nicht vertieft. Flügeldecken gerade an der Basis mit parallelen Seiten, beim Weibchen im letzten Drittel ziemlich verbreitert. Die Vorderhöften nicht getrennt, Beine schlank Schenkel ungezähnt, Schienen kurz, zur Spitze etwas verbreitert; ihre Spitze mit großem, nach innen gerichtetem Zahn, Tarsen schlank das letzte Glied sehr dünn, kurz und endet sich nur mit einer Krallen (Fig. 1), ohne Zahn.

Von den anderen Untergattungen der *Magdalis* s. str. unterscheidet sie sich leicht durch die Tarsen, deren letztes Glied sehr dünn und kurz ist und nur eine Krallen trägt.

75. *Magdalis (Amagdalonychus) kaszabi* sp. n. — (Fig. 1, 2).

Schwarz, ohne Metallschimmer, nur der Fühlerschaft und erstes Geißelglied braungelb. Rüssel beim Männchen zur Spitze groß, beim Weibchen etwas feiner punktiert, mit glänzender Spitze. Fühlerschaft zur Spitze etwas verdickt, das 1. Geißelglied so dick wie die Schaftspitze, viel stärker als die folgenden Glieder, 2. Glied nicht länger als 2/3 von 1., aber mehr als zweimal dünner, 3–4. Glieder um eine Hälfte länger als 2., 5–7. Glieder gleichlang, so lang wie breit, die Keule groß, zugespitzt. Die Augen groß, aus der Wölbung des Kopfes mäßig vorragend. Stirn schmal, beim Männchen bedeutend schmaler als der Rüssel, beim Weibchen fast so breit wie dieser, Stirn und Scheitel matt, sehr dicht und fein gerunzelt punktiert. Halsschild fast so lang wie breit, mit fast halbrunder Basis und ziemlich kräftiger Einschnürung vor der Spitze, an den Seiten deutlich gewölbt, ohne Höcker oder Zähne, oben leicht gewölbt, gleichmäßig fein und sehr dicht punktiert. Schildchen mit abgerundeter Spitze. Flügeldecken an der Basis breiter als Halsschild, fast zweimal länger als an den Schultern breit, sehr schwach nach hinten verbreitert, mit kräftigen furchenartigen Streifen bedeckt. Zwischenräume sind schmal, kielartig erhoben, mit Reihen von tiefer Punkten bedeckt, die wie eine querrunzlige Skulptur aussieht. Jeder Zwischenraum mit einer regelmäßiger Reihe gelblicher

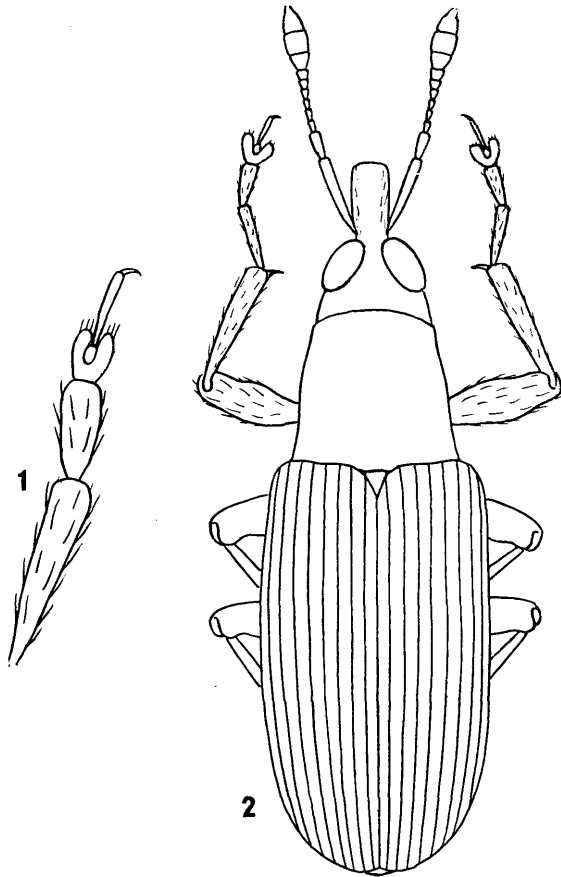


Fig. 1-2. *Magdalis (Amagdalonychus) kaszabi* sp. n. 1: Hintertarsen und 2: Habitusbild

Härchen besetzt. Beine schlank, mit ziemlich langen abstehenden Börstchen bedeckt. Unterseite des Körpers nicht dicht mit gelblichen Haaren bedeckt.

Länge: 2-2,5 mm (ohne Rüssel).

Holotypus ♂: Südgobi aimak: Zöölön ul, 58 km WSW von Somon Bajandaj, 1500 m, 16. VI. 1967 (Nr. 808); Paratypus: 1 ♀, ebenda. ♀: Südgobi aimak: Gurban Sajchan ul, 15 km S von Dalanzadgad, 1750 m, 13. VI. 1967 (Nr. 794). - 3 Ex.

Von der nachstehenden *Magdalis (Edo) myochroa* REICHARDT, die von Buchara beschrieben ist, unterscheidet sie sich durch den Halsschild der keine Seitenhöcker hat, durch die kielartig erhöhten Zwischenräume der Flügeldecken und durch das letzte Glied der Tarsen, das sehr dünn und kurz ist und nur eine Krallen trägt.

76. *Magdalis duplicata* GERMAR - Central aimak: Ulan-Baator, Nucht im Bogdo ul, 1500-1800 m, 22-23. VI. 1965 (Nr. 298); Archangaj aimak: Changaj Gebirge, 8 km W von Somon Urdtamir, 1620 m, 21. VII. 1966 (Nr. 724); Central aimak: Tosgoni ovoo, 10 km N von Ulan-Baator, 1700-1900 m, 23-24. VII. 1967 (Nr. 926a); Chövsgöl aimak: 6 km WNW von Somon Tosoncengel, 1480 m, 18. VI-20. VII. 1968 (Nr. 980). - 4 Ex.

77. *Magdalis ruficornis* L. — Central aimak: Ulan-Baator, Nucht im Bogdo ul, 1600–1750 m, 10. VI. 1966 (Nr. 514); SO von Somon Bajanzogt, 1600 m, 11. VI. 1966 (Nr. 519); cca 30 km O von Somon Nalajch, 1530 m, 14. VI. 1966 (Nr. 523); Ulan-Baator, Nucht im Bogdo ul, 1650 m, 3. VI. 1967 (Nr. 762); Südgobi aimak: Zöölön ul, 58 km WSW von Somon Bajandalaj, 1500 m, 16. VI. 1967 (Nr. 808); Central aimak: Tosgoni ovoo, 6–10 km N von Ulan-Baator, 1700 m, 7–8. VI. 1968 (Nr. 938); Bugijn až achuj, im Geb. Bogdo ul, 36 km SW von Ulan-Baator, 1650 m, 10. VI. 1968 (Nr. 940); Bulgana aimak: zw. Somon Chischig-Öndör und Somon Örchon, 23 km NNO Chischig Öndör, 1390 m, 15. VI. 1968 (Nr. 961); Chövsgöl aimak: 6 km WNW von Somon Tosoncengel, 1480 m, 18. VI. 1968 (Nr. 978). — 40 Ex.

Hylobiinae

78. *Lepyrus arcticus* PAYKULL — Chövsgöl aimak: 8 km N von Somon Burenchaan am Fluß Delgermörön, 1450 m, 20. VI. 1968 (Nr. 989); Töv aimak: Somon Möngönmort, Scharbupagijn sadrig, 8. VII. 1968 (leg. A. BOLD). — 2 Ex.

79. *Hylobius albosparsus* BOHEMANX — Central aimak: cca 30 km O von Somon Nalajch, 1530 m, 14. VI. 1966 (Nr. 523); Bulgan aimak: 7 km NW von Somon Chanzargalant, 1350 m, 16. VI. 1968 (Nr. 968); 16. VI–22. VII. 1968 (Nr. 970); Chentej aimak: Somon Botschireet (Onongol), Doot tarsyn gol, 24. VI. 1968 (leg. A. BOLD); Chentej aimak: Somon Chentej, Chentej nuur, 19. VI. 1968 (leg. A. BOLD). — 5 Ex.

80. *Hylobius gebleri* BOHEMANX — Töv aimak: Somon Möngönmort, Scharbupagijn sadrig, 8. VII. 1968 (leg. A. BOLD). — 1 Ex.

81. *Hylobius pinastri* GYLLENHALZ — Central aimak: Ulan-Baator, Nucht im Bogdo ul, 1500–1800 m, 22. VII. 1965 (Nr. 294); Bugijn až anchuj, im Geb. Bogdo ul, 36 km SW von Ulan-Baator, 1650 m, 10. VI. 1968 (Nr. 939). — 2 Ex.

Alophinae

82. *Trichalophus rudis* BOHEMANX — Central aimak: Bogdo ul, Bugijn až achuj, 1650 m, 31. V. 1967 (Nr. 753). — 1 Ex.

Rhynchaeninae

83. *Rhynchaenus distans* FAUST — Chentej aimak: zw. Somon Ženchermandel u. Somon Žargaltchaan, 1400 m, 27–28. VII. 1965 (Nr. 311); 7 km NO von Somon Mörön, 1200 m, 28–29. VII. 1965 (Nr. 319); 150 km ONO v. Öndörchaan, 10 km S von Kerulen, 1000 m, 30. VII. 1965 (Nr. 331); Sucheabaator aimak: 44 km SSW von Baruun urt, 1050 m, 2–3. VIII. 1965 (Nr. 349); Gobi Altaj aimak: Zachuj Gobi, 10 km N von Chatan Chajrchan Gebirge, 1150 m, 27. VI. 1966 (Nr. 591); Bajanchongor aimak: Cagan Bogd ul, Tooroin bulag, 13 km O von Caganbulag, 1500 m, (Nr. 843, 851); Oase Echin gol, 90 km NO von Caganbulag, 950 m, 27–28. VI. 1967 (Nr. 855); Südgobi aimak: Tachilga ul, zw. Zogt — Ovoo und Dalanzadgad, 1550 m, 8. VII. 1967 (Nr. 900); Central aimak: Tosgoni ovoo, 6–10 km N von Ulan-Baator, 1700 m, 7–8. VI. 1968 (Nr. 938); Chövsgöl aimak: 8 km N von Somon Burenchaan am Fluß Delgermörön, 1450 m, 20. VI. 1968 (Nr. 990); Zavchan aimak: 44 km OSO von Somon Tes, 1620 m, 23. VI. 1968 (Nr. 1005). — 81 Ex.

84. *Rhynchaenus foliorum* MÜLLER — Central aimak: Songino, 24 km SW von Ulan-Baator, 1300 m, 7. VII. 1966 (Nr. 504); Tosgoni ovoo, 6–10 km N von Ulan-Baator, 1700 m, 7–8. VI. 1968 (Nr. 938); Bulgana aimak: 7 km NW von Somon Chanzargalant, 1350 m, 16. VI. 1968 (Nr. 967); Chövsgöl aimak: 8 km N von Somon Burenchaan am Fluß Delger mörön, 1450 m, 20. VI. 1968 (Nr. 990, 1116); 7 km WSW von Somon Cecerleg am Fluß Wesijn gol, 1820 m, 22. VI. 1968 (Nr. 1000); 1450 m, 16. VII. 1968 (Nr. 1115). — 359 Ex.

85. *Rhynchaenus populi* FABRICIUS - Central aimak: Ulan-Baator, Nucht im Bogdo ul, 1600-1750 m, 10. VI. 1966 (Nr. 514); Chövsgöl aimak: 8 km N von Somon Buren-chaan am Fluß Delgermörön, 1450 m, 20. VI. 1968 (Nr. 990); 16. VII. 1968 (Nr. 1115, 1116). - 14 Ex.

86. *Rhynchaenus rusci* HERBST - Central aimak: Ulan-Baator, Nucht im Bogdo ul, 1880-2000 m, 9. VI. 1966 (Nr. 508); cca 30 km O von Somon Nalajch, 1530 m, 14. VI. 1966 (Nr. 523); Tosgoni ovoo, 10 km N von Ulan-Baator, 1700-1900 m, 23-24. VII. 1967 (Nr. 926a); 6-10 km N von Ulan-Baator, 1700 m, 4. VI. 1968 (Nr. 934); Tosgoni ovoo, 6-10 km N von Ulan-Baator, 1700 m, 7-8. VI. 1968 (Nr. 938); Chövsgöl aimak: 8 km N von Somon Buren-chaan, am Fluß Delger-mörön, 1450 m, 20. VI. 1968 (Nr. 990). - 14 Ex.

87. *Rhynchaenus salicis* L. - Central aimak: cca 30 km O von Somon Nalajch, 1530 m, 14. VI. 1966 (Nr. 523). - 2 Ex.

88. *Rhynchaenus seriatosetosus* TER-MINASSIAN - Bajanchongor aimak: Oase Echin gol, 90 km NO von Caganbulag, 950 m, 27-28. VI. 1967 (Nr. 855). - 2 Ex.

89. *Rhynchaenus stigma* Germar - Čojbalsan aimak: 20 km SW v. Somon Bajanuul, 820 m, 18. VIII. 1965 (Nr. 444); Central aimak: Ulan-Baator, Nucht im Bogdo ul, 1600-1700 m, 10. VI. 1966 (Nr. 514); SO von Somon Bajan-zogt, 1600 m, 11. VI. 1966 (Nr. 519); cca 30 km O von Somon Nalajch, 1530 m, 14. VI. 1966 (Nr. 523); Archangaj aimak: Changaj Gebirge, zw. Somon Ichtamir und Somon Čuluut 20 km W von Ichtamir, 2150 m, 20. VI. 1966 (Nr. 547); Central aimak: Tosgoni ovoo, 10 km W von Ulan-Baator, 1700-1900 m, 23-24. VII. 1967 (Nr. 926a); Bulgana aimak: 7 km NW von Somon Chanžargalant, 1350 m, 16. VI. 1968 (Nr. 967); Chövsgöl aimak: zw. Somon Cecerleg und Somon Bajan-ul, 65 km W von Cecerleg, 1700 m, 22. VI. 1968 (Nr. 1002); Bulgana aimak: Namnan ul Gebirge, 23 km NW von Somon Chutag, 1150 m, 21. VII. 1968 (Nr. 1135). - 30 Ex.

Anschrift des Verfassers: Prof. Dr. M. TER-MINASSIAN

Zoologisches Institut
der Akademie der Wissenschaften
Leningrad B-164
UdSSR