

М. Е. Тер-Минасян

НОВЫЕ И МАЛОИЗВЕСТНЫЕ ВИДЫ
ДОЛГОНОСИКОВ РОДА *STEPHANOCLEONUS* MOTSCHULSKY
(COLEOPTERA, CURCULIONIDAE)

[M. E. TER-MINASSIAN, NEW AND LITTLE-KNOWN SPECIES OF WEEVILS
OF THE GENUS *STEPHANOCLEONUS* MOTSCHULSKY (COLEOPTERA, CURCULIONIDAE)]

Обработка обширной коллекции Зоологического института АН СССР позволила выявить новые виды рода *Stephanocleonus*, описание которых дано в настоящей статье. Типы новых видов хранятся в коллекции Зоологического института АН СССР в Ленинграде. Переописан также редкий вид *S. corrugans* Faust.

Stephanocleonus (*Stephanocleonus*)
novus Ter-Minassian, sp. n. (рис. 1).

Головотрубка почти параллельносторонняя с тонким срединным килем сверху, который прерван ямкой на границе $\frac{2}{3}$ головотрубки, а затем продолжается до вершины. Вершинная треть головотрубки слегка приподнята, ее бока не утолщены в виде валиков, к основанию головотрубки переходят в тонкие кили, окаймляющие головотрубку с боков. По обеим сторонам срединного кила имеются продольные бороздки. Лоб с большой, явственной ямкой посередине, с продольными бороздковидными вдавлениями над глазами, темя выпуклое, поверхность головы и головотрубки покрыта густыми точками двоякого рода: более крупными и сравнительно редкими, очень мелкими и густыми. В бороздках на головотрубке имеются тонкие сероватые поперечные заостренные чешуйки. Стволик усиков с заметно расширенной вершиной, 1-й членик жгутика слегка длиннее двух следующих вместе, остальные поперечные, булава небольшая, широкоовальная. Переднеспинка слабо поперечная, менее чем на $\frac{1}{3}$ шире своей длины, с почти параллельными боками, с прямым, не заостренным к середине основанием, прямым передним краем и довольно большими заглазничными лопастями. Диск переднеспинки совершенно не выпуклый, без срединного кила, со слабым продольным вдавлением посередине в основной ча-

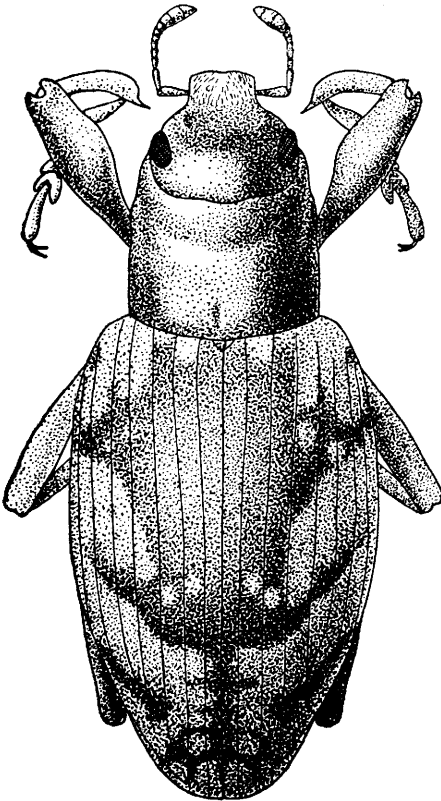


Рис. 1. *Stephanocleonus novus*
sp. n.

сти. Вся переднеспинка довольно равномерно и густо покрыта двойной точечностью: более крупными и редкими точками, очень маленькими и густыми между ними. Переднегрудь густо покрыта светлыми тонкими волосковидными чешуйками, которые переходят на бока переднеспинки в виде светлых полос, видимых сверху. В центральной части диска неясное пятно из светлых чешуек, по бокам которого заметны следы изогнутой полосы на диске. Щиток широкий, треугольный, с закругленной вершиной. Надкрылья у основания шире переднеспинки, с овальными боками, наибольшей ширины у середины, с тонкими линейвидными бороздками и широкими

плоскими промежутками, покрытыми тонкой слабо морщинистой скульптурой. Заостренные свинцово-серые чешуйки образуют перевязь и пятна на основании и на вершинной трети каждого надкрылья, они же покрывают вершинную треть надкрылий, оставляя темное предвершинное пятно. Светлые перевязи прерваны у шва, промежуток между ними также блестящий, черный. Ноги и брюшко также покрыты светлыми чешуйками и очень мелкими голыми точками. Эдеагус (рис. 2, 3) к вершине сужен и заострен.

Длина 9—10 мм.

Близок к *S. grigorievi* Suv., но явственно отличается от него небольшой переднеспинкой с почти прямыми, без вздутий у переднего края, боками, значительно более продолговатыми контурами тела, наличием явственного светлого рисунка на каждом надкрылье.

Голотип: ♂ — Тува, с. Тели, сопки, 27 VI 1971 (Коротяев). Паратипы: 2 ♀, 1 ♂ с той же этикеткой.

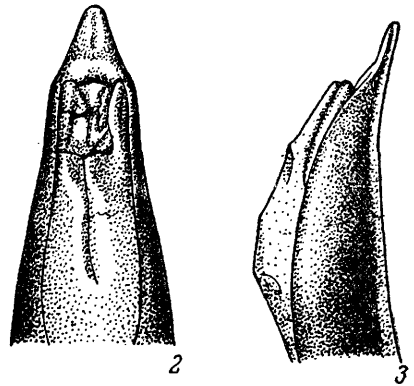


Рис. 2—3. *Stephanocleonus novus* sp. n., эдеагус. 2 — сверху, 3 — сбоку.

***Stephanocleonus (Stephanocleonus) jennisceicus* Ter-Minassian, sp. n.**
(рис. 4.)

Головотрубка параллельносторонняя с довольно большой валиковидной срединной выпуклостью, которая тянется от основания головотрубки до ее вершинной трети, по обеим сторонам которой имеются узкие и неглубокие, но явственные продольные бороздки. Срединный валик покрыт неравномерно довольно крупными и негустыми точками. Лоб с глубокой точкой у основания срединной выпуклости; темя довольно равномерно выпуклое, лоб мелко и негустоточечный, бороздки над глазами узкие, неглубокие. 1-й членик жгутика усиков не короче двух следующих вместе, остальные короткие поперечные. Переднеспинка поперечная почти не параллельно-сторонняя, со слабой выпуклостью у переднего края, с почти прямым основанием и слабо двувыемчатым передним краем, с коротким срединным килем, а в передней половине и тонкой V-образной бороздкой за ним в основной половине. Вся поверхность переднеспинки довольно густо, но не вполне равномерно, покрыта крупными и глубокими точками, особенно сгущенными у середины основания, промежутки между ними покрыты густыми и очень мелкими точками. На боках переднеспинки 2 изогнутые белые полосы, которые расположены параллельно и у середины не соприкасаются. Щиток маленький, треугольный. Надкрылья у основания не шире переднеспинки, с более или менее явственными плечами, продолговато-овальные, наибольшей ширины у середины, сверху выпуклые, равномерно покрыты глубокими бороздками, с сильно выпуклыми промежутками между ними. Скульптура промежутков состоит из очень тонких поперечных морщинок. Рисунок верха состоит из 2-х изогнутых косых белых полос, на основании надкрылий от них ответвляется также белое, довольно

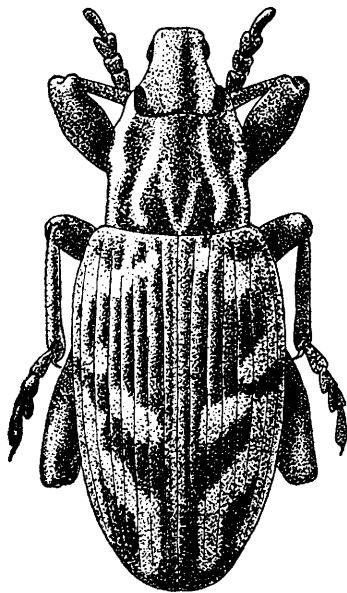


Рис. 4. *Stephanocleonus jennisceicus* sp. n.

большое пятно. Ноги тонкие. Брюшко черное, с небольшими светло-серыми пятнами из заостренных чешуек по бокам.

Длина 10—12 мм.

Близок к *S. mannerheimi* и *S. jacoblevi*, от которых отличается следующими признаками: бороздки над глазами неглубокие, киль на переднеспинке без сопутствующих бороздок, вершинная часть эдеагуса без резко выраженного изгиба (рис. 5—8).

Голотип: ♂ — оз. Шира бывшей Енисейской губ. [Красноярский край], 6 IX 1930 (Ф. К. Лукьянович).

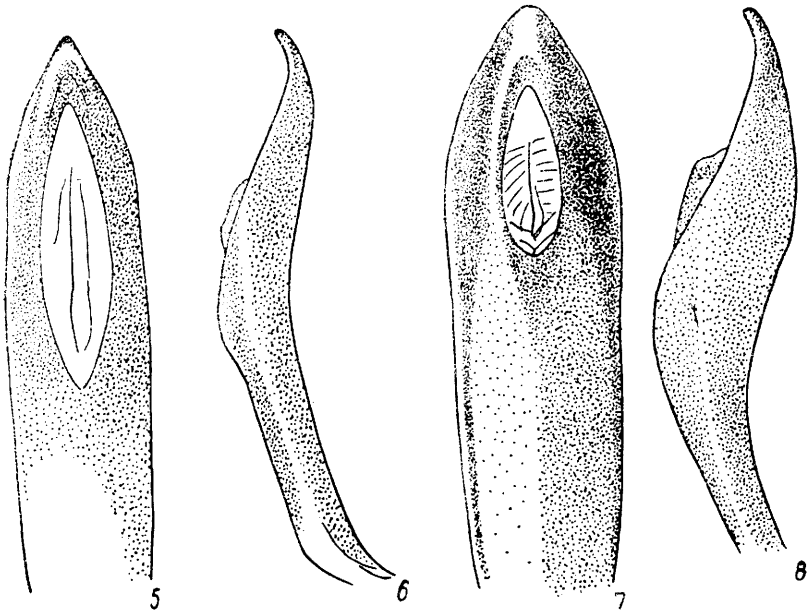


Рис. 5—8. *Stephanocleonus* Motsch., эдеарус.
5—6 — *S. jennisicus* sp. n. (5 — сверху, 6 — сбоку); 7—8 — *S. mannerheimi* Chevtr. (7 — сверху, 8 — сбоку).

Stephanocleonus (*Stephanocleonus*) *corrugans* Faust (рис. 9).

Головотрубка не менее чем в $1\frac{1}{2}$ раза длиннее своей ширины у вершины, от основания к вершине явственно расширена, окаймлена тонкими киями по бокам, с тонким срединным килем, доходящим до вершинной треугольной площадки, и, прерванной в вершинной трети, небольшой ямкой, имеющей вид углубленной точки. Срединный и боковые кили сходятся у основания головотрубки перед лбом и в этом месте головотрубка сильно приподнята в виде выпуклого треугольника. Лоб сильно покатый к переднему краю, темя с явственным выпуклым бугорком, вся голова и головотрубка мелко и густо точечные с неравномерным вкраплением более крупных и редких точек. Верхний край глаз с рядом густых беловатосерых, торчащих щетинковидных ресничек. 1-й членик жгутика усиков не менее чем вдвое длиннее 2-го членика, остальные поперечные, мало отличаются друг от друга по длине, булава короткоовальная. Переднеспинка почти квадратная, у переднего края с угловидными выступами, из-за которых шире, чем у основания, с почти параллельными боками, особенно у самки, с тонким линейвидным килем в передней половине и слабым борозковидным вдавлением за ним. По обеим сторонам срединного кия слабые, но явственные вдавления, передний край переднеспинки полукруглый, находит на голову, заглазничные лопасти хорошо выражены, вся поверхность переднеспинки заметно густо изрыта довольно крупными и глубокими точками, промежутки между которыми очень густо и мелко точечные. По обеим сторонам срединного кия на диске имеется по одной узкой серовато-белой изогнутой полоске. Надкрылья с прямоугольно резко выступающими

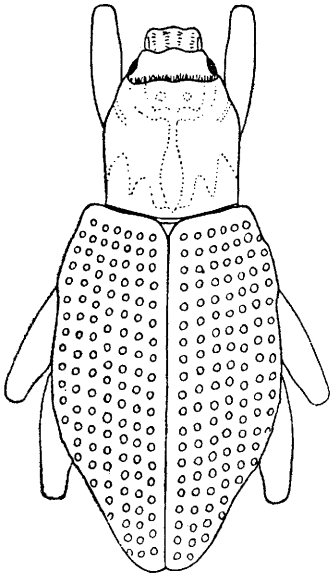


Рис. 9. *Stephanocleonus corrugans* Faust.

плечами, почти вдвое длиннее общей ширины плеч, продолговато овальными боками, наибольшей ширины близ середины, сверху слабо выпуклые, точки в рядах бороздок крупные и глубокие, промежутки между отдельными точками и между бороздками равномерно выпуклые, мало отличаются по размеру, отчего поверхность надкрылий кажется равномерно покрытой довольно крупными и глубокими точками, основание 3-го промежутка на каждом надкрылье с кругловатым выпуклым и блестящим бугорком. Нечетные промежутки на надкрыльях более выпуклые, выделяются на общем

фоне. Рисунок надкрылий состоит из характерных двух косых темных перевязей. Кроме того, короткие полуторчащие сероватые чешуйки сгущены на основании надкрылий и образуют также явственную перевязь за их серединой. Ноги тонкие, по бокам брюшных стернитов имеются голые пятна, особенно крупные и округлые пятна имеются на боках 1-го и 2-го брюшных стернитов. Эдеагус (рис. 10, 11) с коротко заостренной вершиной.

Длина 8.5—9.5 мм.

По строению головотрубки может быть сравнен с *S. audax* Faust, от которого так же как и от других видов *Stephanocleonus* отличается

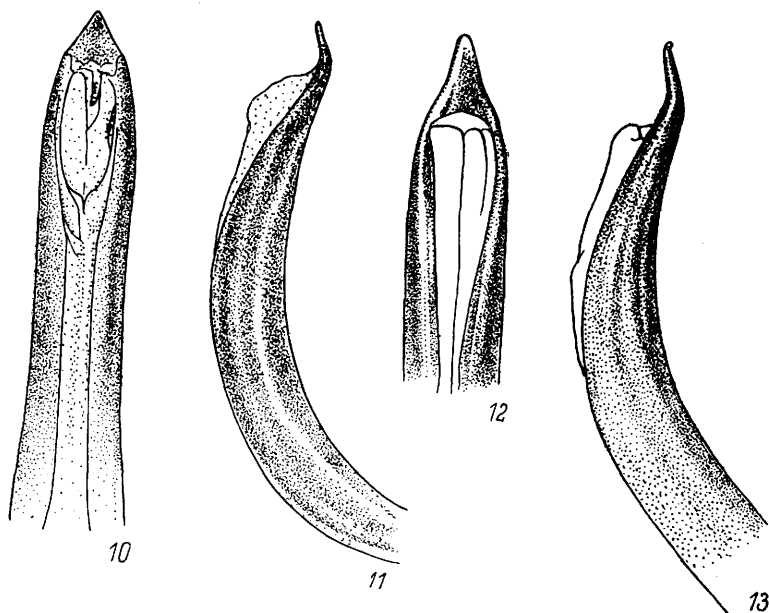


Рис. 10—13. *Stephanocleonus* Motsch., эдеагус.

10—11 — *S. corrugans* Faust (10 — сверху, 11 — сбоку); 12—13 — *S. tuvensis* sp. n. (12 — сверху, 13 — сбоку).

значительно более крупными и неглубокими ямкообразными точками в бороздках надкрылий. Описан из «Алатау» и Ирана. Найден также в Казахстане: Верный [Алма-Ата], 1909 (Махотин); Талды-Курганский р-н, 22 V 1937 (Ф. К. Лукьянович); Джаркент [Панфилов], IX 1916 (Шестоперов).

Stephanocleonus (Stephanocleonus) tuvensis Ter-Minassian, sp. n.

Головотрубка не менее чем вдвое длиннее своей ширины у вершины, почти параллельно-сторонняя до вершинной трети, где у места прикрепления усиков слегка сжата с боков, бока головотрубки утолщены в виде валиков, которые покрыты узкой полоской из довольно широких заостренных чешуек. На вершине головотрубки явственно выделяется широкая полукруглая площадка, окаймленная тонкой линией, густо и мелкоточечная. От переднего края лба до середины головотрубки тянется выпуклый валик, расширяющийся вперед, с острым срединным килем сверху. По обеим сторонам срединного валика имеются продольные бороздковидные вдавления. Вся поверхность головотрубки покрыта довольно густыми и крупными точками, промежутки между которыми мелкоточечные. Середина головотрубки, между основаниями усиков с явственным продольным вдавлением. 1-й членик жгутика усиков короче следующих 3-х члеников вместе, 2-й слегка длиннее остальных поперечных члеников. Булава небольшая, овальная. Переднеспинка почти квадратная, с полукруглым основанием, с явственной перетяжкой за вершиной, и слабо выпуклыми передними углами, с почти параллельными, слабо сжатыми у середины боками, выступающим тонким килем в передней половине и довольно глубокой продольной бороздкой за ним. Скульптура переднеспинки состоит из довольно глубоких и грубых ямок, на дне которых имеются крупные точки. Промежутки между этими точками очень мелко и неглубоко точечные. На переднеспинке имеются светлые чешуйки на середине, у основания и следы изогнутой светлой полосы по бокам. Щиток небольшой полукруглый. Надкрылья слегка менее чем вдвое длиннее общей ширины плеч, от плеч по бокам овально расширены назад, наибольшей ширины у середины. Равномерно покрыты глубокими в основной половине надкрылий бороздками, точки в которых мелкие, мало заметные, несливающиеся. Промежутки между бороздками в основной трети надкрылий сильно выпуклые,

в вершинной половине надкрылий бороздки тонкие, линейвидные, промежутки широкие, почти плоские. Рисунок образует серые, небольшие заостренные чешуйки, которые густо покрывают бока надкрылий и две косые перевязи сверху. Передние бедра толще остальных, голени прямые, тонкие, внутренний край бедер покрыт длинными, торчащими волосками, вершина бедер с темным, голым пятном сверху. Ноги в мелких голых пятнах. Брюшные стерниты по бокам покрыты сероватыми чешуйками, посередине голые. Эдеагус (рис. 12, 13) с удлинненной вершиной.

Длина 15.5 мм.

От *S. semenovi* Faust отличается более тонким килем на головотрубке, выпуклыми на основании надкрылий бороздками, наибольшая ширина надкрылий у середины, в то время как у *S. semenovi* за серединой, внутренний край бедер с длинными волосками. От *S. cobdoanus* Suvorov отличается острым килем головотрубки, более грубой скульптурой передне-спинки, особенно по бокам.

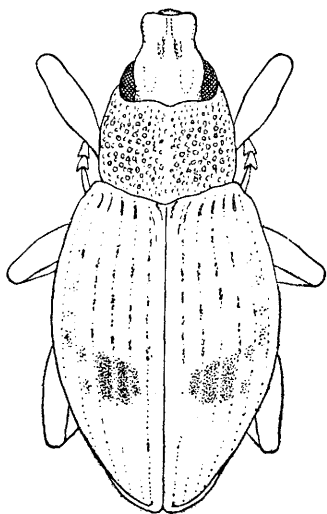


Рис. 14. *Stephanocleonus bogdoensis* sp. n.

Г о л о т и п: ♂ — Тува, Убсунурская котловина, р. Ирбиз у выхода из гор, 12—20 VI 1962, на чиевом солонце (И. В. Стебаев). П а р а т и п — ♂: Тува, Тесхелский р-н, 70 км к З от Самагалта, 2 VIII 1961 (Р. Злотин).

Stephanocleonus (Deracanthopsis) bogdoensis Ter-Minassian, sp. n. (рис. 14).

Головотрубка почти параллельносторонняя, незначительно расширена у самой вершины, с тонким линейвидным срединным килем, расположенным на продольном валике в основной половине головотрубки, с довольно сильными вдавлениями по обеим сторонам срединного валика, бока передней половины головотрубки сильно выпуклые, отчето передняя часть головотрубки выше основной части, лоб равномерно несильно вдавлен, с довольно большой, но неглубокой ямкой посередине. Голова и головотрубка довольно густо покрыты серовато-белыми блестящими, довольно широкими с заостренными

вершинами чешуйками, которые оставляют не покрытыми участки за надглазничными возвышениями, на которых хорошо видна скульптура поверхности головы, состоящая из довольно крупных редких точек с равномерной мелкой скульптурой между ними. Передний край головотрубки окаймлен тонким килем. 1-й членик жгутика усиков равен по длине трем следующим вместе, перед вершиной покрыт рядом торчащих щетинок, остальные членики жгутика усиков мало отличаются по длине, явственно поперечные, булава довольно крупная, овальная. Переднеспинка явственно поперечная, не менее чем на $\frac{1}{4}$ шире своей длины, с почти параллельными боками, с нерезкой, но явственной перетяжкой у вершины, сверху с слабо выпуклым диском, с очень тонкой едва заметной килевидной линией посередине в передней половине и слабо вдавленной бороздкой за ней. Основание переднеспинки явственно треугольно вытянуто. Скульптура поверхности состоит из довольно равномерно распределенных крупных точек и более мелких и густых между ними. На переднеспинке имеются следы изогнутых сероватых полосок по обеим сторонам диска, переднегрудь довольно густо покрыта также сероватыми плоскими с заостренной вершиной чешуйками, образующими на боках переднеспинки сверху также полосы. Щиток маленький, едва замкнутый. Надкрылья у основания не шире основания переднеспинки, с овально расширенными закругленными боками, наибольшей ширины у середины с совместно заостренными вершинами, сверху заметно выпуклые, с явственными точечными бороздками, промежутки довольно широкие, слабо выпуклые, 3-й и 5-й промежутки у основания более выпуклые, поверхность надкрылий покрыта серыми блестящими плоскими чешуйками с заостренной вершиной, которые оставляют открытыми явственную прямую темную перевязь за серединой надкрылий и отдельные темные пятна в точечных бороздках в их передней половине. Ноги умеренно толстые, передние голени с явственно удлинненной вершиной, усаженной шипами. Ноги и брюшко в густых серых чешуйках и в недлинных тонких щетинках, без явственных голых точек.

От других видов подрода легко отличается более равномерно крупной пуктировкой переднеспинки, менее резко удлинненными вершинами передних голеней.

Г о л о т и п: ♀ — МНР, Южно-Гобийский аймак, хр. Арц-Богдо, 18 VI 1972.
Зоологический институт АН СССР,
Ленинград.