

# CONTRIBUTION A LA CONNAISSANCE DE LA FAUNE DU MOYEN-ORIENT

(Missions G. REMAUDIÈRE 1955 et 1959)

## I. COLÉOPTÈRES CURCULIONIDES (1)

par A. HOFFMANN

Monsieur G. REMAUDIÈRE, une fois de plus (2), a bien voulu me faire l'amitié de me confier l'étude des récoltes de Curculionides qu'il a faites au cours de son séjour dans la région sus-désignée. Ces récoltes sont d'une grande richesse, tant par le nombre des espèces que par celui des nouveautés qu'elles renferment. La raison en est dû à l'activité de notre collègue et à la faune exceptionnellement riche des régions prospectées, notamment celles de l'Iran et de l'Afghanistan réellement privilégiées à cet égard (3). L'examen du matériel rapporté par M. G. REMAUDIÈRE, confirme l'opinion que nous avons déjà émise au sujet du peuplement de l'Iran. La plus grande étendue explorée ici, n'infirmes nullement ce jugement, à savoir que les éléments faunistiques se composent d'espèces méditerranéennes et eurasiatiques mêlées d'espèces purement asiatiques. Il est remarquable, d'autre part, d'y constater la présence d'un assez grand nombre d'espèces occidentales

(1) Reçu le 8 décembre 1960.

(2) HOFFMANN (A.). — Curculionides nouveaux rapportés de la Mission G. REMAUDIÈRE en Iran. *Revue Path. végét. Ent. agr. fr.*, XXXV, n° 4, 1956, pp. 241-249, figs.

(3) cf Voss (E.), 1955. — *Vidensk. Medd. fra Dansk. naturh. Foren.*, n° 117, pp. 289-303; *Entomologische Blätter*, 1959, LV, 1, pp. 65-112; id., 1959 (1960), II, pp. 113-162.

notamment des genres : *Apion*, *Tychius*, *Phyllobius* etc... Les endémiques restent difficiles à désigner, pour l'ensemble ou pour les zones respectives de cette immense région. Nos connaissances actuelles de sa faune hétérogène restent encore trop incomplètes. Les espèces inédites, citées sur un point déterminé de son territoire, n'implique pas qu'elles s'y trouvent strictement inféodées.

Selon son habitude, M. G. REMAUDIÈRE n'a pas manqué de joindre à ses captures, de précieux renseignements sur les plantes-hôtes; ce qui ajoute encore à l'intérêt de son remarquable matériel.

Je ne saurais trop remercier, enfin, notre collègue, de l'abandon qu'il a bien voulu me faire des types des espèces décrites.

### Subf. OTIORRHYNCHINAE

#### (*Otiorrhynchini*)

*Otiorrhynchus* (*Hanibotus*) *eques* Reitter. — Iran : Assadabad, 15-IV; sur *Astragalus* sp. 5 spécimens (se trouve en Arménie et Transcaucasie).

#### (*Holcorrhinini*)

*Eptacus arachnoides* Stierlin. — Liban : près Rayak, 950 m alt., 18-VIII. Abondant dans les vignes; 40 exemplaires. L'adulte, phyllophage est polyphage. Se trouve également en Égypte.

#### (*Myllocerini*)

*Myllocerus* (*Myllocerus* s. st.) *cinereidorsum* Desbr. — Afghanistan : Tchera Serai, 20-VI; sur *Rumex*; Jallalabad, 19-VI, sur *Alnaghi* col de Tiran, 15-VI, sur *Artemisia* sp.; Kamou, 21-VI, forêt de chêne et de cèdre. une dizaine d'exemplaires. (Espèce décrite d'Asie mineure).

*Myllocerus* (s. str.) *damascenus* Mill. — Iran : Iranchar (Baloutchestan) 31-V-1955 (se trouve en Syrie, Asie mineure).

*Myllocerus* (*Mylloceroversus* subg. n.) *acaciae* sp. n. (fig. 1).

Prothorax fortement transverse, convexe, sans impressions, subtrapézoïdal, le bord antérieur arqué largement, s'avancant au milieu, vers le front, les bords latéraux régulièrement arrondis, les angles postérieurs droits nullement divergents, la base fortement bisinuée, rostre relativement long, yeux effacés, revêtement

squamulaire d'aspect pollineux. Scutellum dénudé, luisant, convexe. La conformation du prothorax court et convexe, donne à l'insecte le faux aspect d'un *Chloebius*.

*M. (Myloceroversus) acaciae*, n. sp. — Longueur 4,5-6 mm. Oblong, convexe, noir (pattes et antennes comprises), entièrement recouvert d'une couche très dense de petites squamules arrondies d'un gris-cendré mêlées, sur le rostre, le prothorax et les élytres,

à de nombreuses et fines soies squamuleuses, courtes, concolores ou un peu plus claires, appliquées, plus visibles à un certain grossissement, rangées en 2-3 rangs irréguliers sur chaque interstrie élytral. Le dessous du corps squamulé de même, mais sans soies distinctes. Rostre du double aussi long que la tête, pointillé, scrobes oblongs, subparallèles, suivis d'une dépression obsolette, atteignant le bord antérieur de l'œil; le dessus du rostre creusé longitudinalement avec un sillon médian atteignant le milieu du front; les rebords dorso-latéraux saillants; l'apex échancré, relevé de chaque côté de l'échancrure en pointe aiguë (mâle) ou plus modérément relevé, sans relief aigu (femelle). Yeux ovales, non saillants. Antennes élancées, squamulées;

scape non ou à peine arqué, sublinéaire; funicule avec les 2 premiers articles sub-égaux, le 2<sup>e</sup> seulement plus étroit et linéaire, les articles suivants serrés, carrés, à peu près de même dimension entre eux, sauf le dernier (7<sup>e</sup>) plus long; massue étroitement allongée et pointue. Prothorax fortement transversal, de 1/4 à 1/5 plus large que long, subtrapézoïdal (femelle) ou subcarré (mâle) faiblement arrondi latéralement, le bord antérieur arqué au milieu, la base bisinuée, le disque pointillé. Écusson arrondi, convexe, noir, lui-

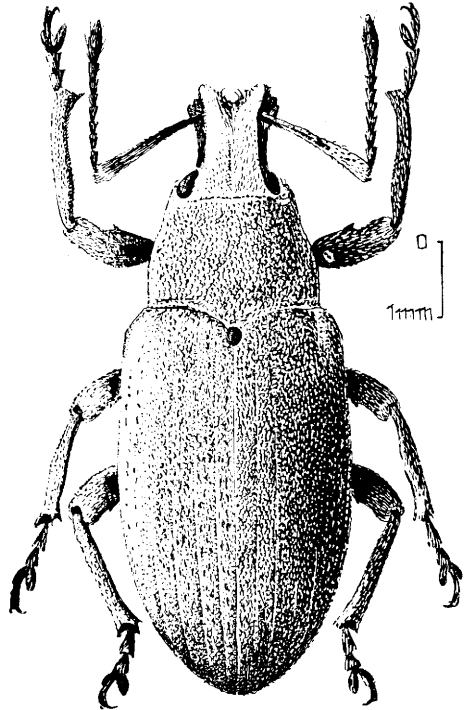


Fig. 1. — *Mylocerus (Myloceroversus) acaciae* n. sp.

sant; élytres oblongs, subparallèles, à bords faiblement sinueux en arrière des épaules (qui sont brièvement obliques et saillantes) puis un peu arqués, légèrement élargis avant le sommet rétréci obtusement en ogive assez courte; la base sublobée de chaque côté de l'écusson, formant un petit angle rentrant au niveau de la 5<sup>e</sup> strie, pour saillir sur le calus huméral; interstries plans, larges; stries très fines, superficielles, squamulées, leurs points indistincts ou plus visibles en avant. Pattes grêles : fémurs armés d'un fin denticule; protibias étroits, un peu bisinués et arqués en dedans au sommet, lequel présente un mucron interne (plus développé chez le mâle; 1<sup>er</sup> article des tarsi un peu plus long que le 2<sup>e</sup>; ongles simples, robustes. Deux spécimens des deux sexes; Afghanistan : Chaouki, sur *Acacia* sp. 20-VI-1959 (G. REMAUDIÈRE). Holotype (mâle), ma coll.; paratype (femelle), coll. REMAUDIÈRE.

(*Ptochini*)

*Ptochus circumcinctus* Boh. — Iran : N. de Rézahieh (Azerbaïdjan) 9-VIII-1955 (Perse, Arménie).

*Ptochus porcellus* Boh. — Avec le précédent. (Caucase, Ukraine).

(*Phyllobini*)

*Phyllobius* (*Subphyllobius*) *parvulus* Ol. — Afghanistan : Jallalabad, env. de Doab, 1-VI; champ de blé; 5 exemplaires (toute l'Europe, la Sibérie).

Subf. *BRACHYDERINAE*

(*Polydrosini*)

*Polydrosus* (*Eustolus*) *prasinus* Ol. — Afghanistan : Jallalabad, 1-VI; 1 exemplaire. Espèce d'Europe occidentale.

*Polydrosus* (*Eustolus*) *inustus* Germ. — Iran : Isfahan, IV; 5 exemplaires. Espèce répandue en Géorgie russe, en Ukraine jusqu'en Asie centrale.

*Polydrosus* (*Eustolus*) *posticus* Faust. — Afghanistan : Gardez, 18-VI, sur blé, 2 exemplaires. Espèce de Russie du sud et de Méditerranée orientale.

*Polydrosus* (*Eustolus*) *pilifer* Hochh., v. — <sup>u<sup>s</sup></sup> *talyschensis* Reitt. — Iran : Ghazvin, 22-V-1955 (Asie mineure, Turkestan, Afghanistan etc...).

(*Brachyderini*)

*Strophomorphus karacaensis* Hoffm. — Iran : Assadabad, 11-VI, sur *Astragalus*; 2 exemplaires (Décrit de Turquie).

*Epiphanops dohrni* Faust. — Turquie : lac Van, 8-VII; 5 exemplaires (se trouve en Arménie). Iran : nord de Rezahieh (Azerbaïdjan), 9-VIII-1955, sur *Artemisia*.

*Epiphanops persicus* Chevr. — Liban : Rayak, 19-VIII, sur Noyer, 1 exemplaire (décrit de Perse).

(*Sitonini*)

*Sitona crinitus* Herbst — Afghanistan : Maïmana, 6-VI, champ de blé; 10 exemplaires. Espèce à vaste extension orientale.

*Sitona crinitus*, *V. densatus* Reitt. — Afghanistan : Gaudgé-Konti (Quaisar), 6-VI; 4 exemplaires.

*Sitona concavirostris* Hochh. — Turquie : lac Van, 8-VII, sur *Medicago*, 1 exemplaire. (Espèce de Russie méridionale, Caucase, Syrie).

*Sitona ophtalmicus* L. — Afghanistan : Gaudgé-Konti (Quaisar), 7-VI, 2 exemplaires. (Insecte d'Europe méridionale, non cité du Proche-Orient).

*Sitona gressorius* F. — Afghanistan : W. Gardez, 15-VI, sur *Artemisia*, 1 exemplaire. (Espèce méditerranéenne, des Baléares, Canaries, Madère, non signalée du Proche-Orient).

*Sitona callosus* Gyll. — Iran : Zahédan (Baloutchestan), 28-V-1955. (Toute l'Europe jusqu'en Asie centrale).

(*Psalidiini*)

*Psalidium sculpturatum* Boh. — Iran : 30 km est de Téhéran, 11-VI-1955 (Asie mineure, Syrie, Grèce).

Subf. *TANYMECINAE*

(*Tanymecini*)

*Tanymecus nubeculosus* Fairm. — Iran : Rafsendjan (Kerman) 26-VI-1955 (Asie mineure, Égypte, Arabie).

*Chlorophanus caudatus* Fahrs. — Afghanistan : près Doab, 1-VI, sur *Tamarix*, 6 exemplaires. (Répandu au Caucase, Turkestan).

*Megamecus (Hypesamus) albomarginatus* Gyll. — Afghanistan : près Doab, 1-VI, sur *Tamarix*; 3 exemplaires (se trouve en Arabie, Égypte).

(*Piazomini*)

*Leptomias schonherri* Faust. — Iran : Djiouzdán, 2 200 m, 25-III, sur *Astragalus lactuosa*; 1 exemplaire. (Espèce rare connue surtout de l'Amour).

### Subf. EREMNINAE

(*Cyphicerini*)

*Corigetus (Myllocerinus) heydeni* Faust. — Afghanistan : Gaudgé-Konti (Quaisar); 7-VI; route Jallalabad, 7-VI, champ de blé, 6 exemplaires (répandu en Turquie : Anatolie centrale).

*Platymycterus armiger* Faust. — Afghanistan : Gaudgé-Konti (Quaisar), 7-VI, champ de blé; 3 exemplaires; Tchéra-Sérai, 20-VI, sur *Rumex*, 1 exemplaire. (Se trouve en Ukraine et en Géorgie).

*Rhinospineus* gen. nov. (générotype : *R. sericatus*, n. sp.) (fig. 2).

Ce genre entre dans la sous-famille des *Eremninae*. Il est caractérisé par la structure particulière du rebord externe (ptérygie) des scrobes, lesquels sont ovales, en forme de cuillerons dont les ptérygies prolongées au sommet, apparaissent en un denticule très saillant et aigu. Le prothorax, conique à bord antérieur largement échancré en arc rentrant, la base fortement bi-arquée, les côtés droits, le disque sans impression, les angles postérieurs aigus mais nullement divariqués. Fémurs inermes; 2<sup>e</sup> segment abdominal subégale au 1<sup>er</sup>, les 3-4<sup>e</sup> égaux. Revêtement du corps entièrement composé de squamules rondes, serrées, vertes ou dorées, à reflet métallique.

*R. sericatus* n. sp. — Longueur 4-4,2 mm. Corps oblong, convexe; le dessus et le dessous (pattes, tarsi compris) recouverts de fines squamules arrondies, convexes, juxtaposées, masquant les téguments, d'un vert clair ou cuivreux à reflet soyeux; les interstries élytraux munis de poils brunâtres, unisériés, distants, relevés, visibles perpendiculairement sur les bords des élytres; ces poils naissant de très petits points dénudés. Les antennes et les pattes ferrugineuses; la massue antennaire parfois rembrunie. Rostre sub-carré, à sommet brièvement échancré; présentant latéralement un

denticule aigu, résultant du prolongement apical du rebord externe des scrobes; la partie dorsale avec un sillon médian s'arrêtant en avant du front qui est déprimé et muni d'une fossette oblongue. Yeux ovales, presque effacés. Tête conique, l'intervalle interoculaire, moins large (au niveau antérieur des yeux) que la base du rostre. Antennes longues; scape revêtu de squamules ovales, métalliques; peu arqué, progressivement élargi au sommet, plus court que le funicule dont le 2<sup>e</sup> article, cylindrique est plus long que le 1<sup>er</sup>, les 3-4-5<sup>e</sup> courts, subégaux, moniliformes, les 2 derniers (surtout le 7<sup>e</sup>) plus longs, en particulier chez les femelles; massue fusiforme, aiguë. Prothorax peu convexe, en tronc de cône transverse, le bord antérieur en arc rentrant, la base biarquée, les bords latéraux droits, sans sinuosités, le disque non impressionné, avec parfois une légère carène médiane, les angles

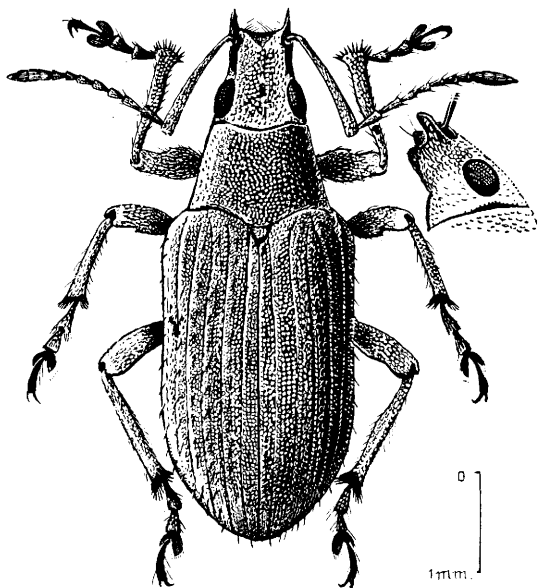


Fig. 2. — *Rhinospineus sericatus* n. g., n. sp.

postérieurs dans le prolongement des côtés; le dessus finement et éparsément ponctué. Écusson petit en triangle obtus, squamulé. Élytres convexes, oblongs (2,8 — 3 mm × 1,8 — 2 mm), à bords parallèles (dans les 2 sexes) jusqu'au dernier tiers où ils sont rétrécis et terminés, ensemble, en ogive obtuse; la déclivité apicale subverticale; la base dépassant celle du prothorax; les épaules subcarrées, à calus huméral faible; interstries planes; stries très fines, leurs points peu nets, sauf en avant chez certains individus; la strie juxta-suturale se rapprochant de la suture à partir du tiers antérieur. Fémurs mutiques; tibias presque droits, les protibias à peine plus élargis au sommet chez les mâles. Méso et métatibias, portant sur la tranche interne des soies flaves, assez longues, ces soies plus espacées et moins apparentes sur les protibias; bord

apical de tous les tibias garni de spinules noires, raides, bien développées. Tarses à 1<sup>er</sup> article subégale au 2<sup>e</sup>; ongles grêles, simples. Ailes fonctionnelles présentes. Chez les mâles le segment anal est déprimé au sommet.

*Nota.* — Un prolongement apical du scrobe un peu analogue se retrouve chez *Corigetus claviger* Fst. mais la conformation en est fort différente et la saillie dentiforme bien moins aiguë est disposée différemment.

Sept exemplaires des 2 sexes, capturés à la lumière. Afghanistan : Schibargan 5-VI; W. Gardez, 15-VI-1959 (G. REMAUDIÈRE). Type (mâle); allotype (femelle), ma collection. Paratypes (coll. G. REMAUDIÈRE).

*Amblyrrhinus remaudierei* n. sp. (fig. 3). — Longueur : 4,5-5 mm. Brun (pattes et antennes comprises), peu convexe, recouvert dessus et dessous de squamules très denses, petites, arrondies, d'un gris cendré (le dessous, les bords latéraux du prothorax et des élytres plus clairs); le prothorax portant de courtes soies brunes, peu visibles, sauf de profil, orné d'une bande latérale brune; les élytres avec de nombreuses petites taches brunâtres, disposées irrégulièrement sur les interstries; le tiers apical orné d'une fascie foncée en forme de chevron oblique, interrompue sur les 2 premiers interstries ou seulement sur la suture, cette fascie,

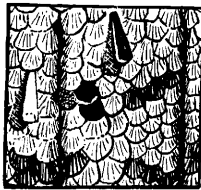
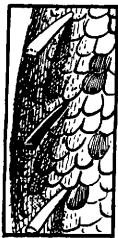
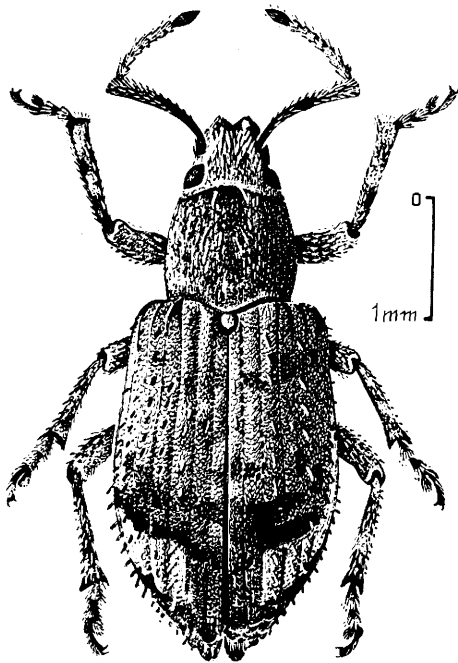


Fig. 3. — *Amblyrrhinus remaudierei* n. sp.

suivie d'une large tache claire oblique comme celle de la précédente et aboutissant sur les côtés à la bande latérale claire des élytres ; l'apex avec une courte macule foncée, oblique ; les interstries munis d'un rang aligné de soies épaisses, soulevées, de couleur claire avec quelques unes plus foncées, leur longueur égale à la largeur d'un interstrie. Tibias annelés de brun sur fond clair. Rostre formant un cône avec la tête, très court, un peu arqué sur le dessus, échancré au sommet, creusé sur la ligne médiane d'un fin sillon souvent masqué par les squamules ; le bord dorso-latéral brièvement saillant, s'atténuant assez loin des yeux, le dessous couvert de soies claires épaisses, relevées. Yeux ovales, subplans. Antennes assez robustes, squamulées ; scape arqué, non claviforme, plus long que le reste de l'antenne ; funicule avec les 2 premiers articles coniques, le 1<sup>er</sup> de 1/4 plus long que le second, les suivants (5 à 7) subcarrés, presque égaux, peu transverses ; massue ovale, médiocre. Prothorax un peu plus long que large, un peu atténué en avant (mâle) ou subcarré (femelle), les côtés à peine arqués, légèrement sinués en avant du milieu, la base biarquée, les angles postérieurs non saillants en dehors, le disque couvert de points sétigères peu serrés, la ligne médiane très obsoletement carénée. Écusson arrondi, squamulé. Élytres oblongs, à épaules carrées, saillantes, à bords latéraux parallèles (mâle) ou à peine élargis en arrière (femelle), terminés en ogive assez courte, étroitement séparés et mucronés à l'apex chez le mâle ; interstries convexes ; stries fines, squamulées, à points fins, cachés en partie par le revêtement. Fémurs dentés ; protibias presque droits (seulement plus robustes chez le mâle), fortement ongulés au sommet ; tarses ferrugineux, courts, les articles 1-2 subégaux.

Un couple ♂ ♀. — Afghanistan : Chaouki (nord de Jallalabad), 20-VI-1959, sur *Acacia* sp. (G. REMAUDIÈRE). Holotype mâle (ma coll.) ; allotype femelle (coll. REMAUDIÈRE).

(*Phytoscapini*)

*Chloebius immeritus* Boh. — Afghanistan : Doab, 1-VI, sur *Tamarix*, 6 exemplaires (Espèce répandue en Turquie, Syrie, Ukraine).

Subf. *CLEONINAE*

(*Larini*)

*Larinus* (s. st.) *onopordini* F. — Iran : Est de Téhéran 10-VI-1955 sur les *Echinops*. Répandu dans toute la région méditerranéenne orientale. (Proche-Orient, Perse, Turquie, Afrique du nord).

*Larinus (Larinorhynchus) turbinatus* Gyll. — Turquie : lac Van, 8-VII, 1 exemplaire (connu du Turkestan). Commun dans toute l'Europe.

*Larinus (Larinorhynchus) centaureae* Ol. — Turquie : Malatya, 12-VII, 2 exemplaires (Répandu dans toute la Méditerranée orientale jusqu'en Iran).

*Larinus (Larinorhynchus) orientalis* Cap. — Iran : est de Téhéran 13-VI-1955. (Asie mineure, Grèce).

*Larinus (Larinomesius) flavescens* Germ. — Iran : Firouzabad, 12-V, sur *Carthamus*; Daulatabad, 13-IV, sur *Astragale*, 5 exemplaires. Turquie : Malatya, 12-VIII, 3 exemplaires. (Espèce de la région méditerranéenne et circa, non citée du Proche-Orient).

*Larinus (Larinomesius) ochroleucus* Cap. — Iran : Mardabat (Karadj), 12-VI-1955. (Perse, Turkestan, Caucase, Arménie).

*Larinus (Larinomesius) Lederi* Fst. — Iran : Tabriz (Azerbaïjan), 5-VIII-1955. (Ukraine, Turquie, Arménie russe).

*Larinus (Larinomesius) minutus* Germ. — Syrie : W. Hama, 20-VII, 1 exemplaire. (Espèce à large distribution orientale).

*Larinus* (s. st.) <sup>1945. [H.A.]</sup> *cirsii* Stev. — Turquie : lac Van, 8-VII, 4 exemplaires. Syrie : Boulboul, 1200 m, VII, Bessine (Alaouites), 1 100 m, 1-VIII, sur *Onopordon*, 4 exemplaires (tout le Proche-Orient, décrit de Russie).

#### (*Rhinocyllini*)

*Rhinocyllus conicus*, v. *schonherri* Cap. — Turquie : lac Van, 8-VII, 2 exemplaires. Iran : Mardabat (Karadj), 12-VI-1955. (Espèce décrite de l'Europe centrale, la variété du Caucase).

*Bangasternus fausti* Reitt. — Iran : route de Bushire, V, 1 exemplaire. (Espèce d'Arménie et de Transcaucasie).

#### (*Lixini*)

*Lixus (Ortholixus) furcatus* Ol. v. *longicollis* Petri. — Iran : 50 km de Abadeh, 5-VI, sur *Dorema ammoniacum* (Ombellifera-cée), 3 exemplaires. (Cette variété est décrite de Syrie).

*Lixus (Lixochelus) elongatus* Goetz. — Afghanistan : Maïmana, 6-VII, champ de blé, 5 exemplaires. (Europe occidentale, méridionale; région méditerranéenne; ne doit pas être citée du Proche-Orient).

*Lixus (Lixochelus) cardui* Ol. — Turquie : lac Van, 8-VII, 3 exemplaires. (Espèce à vaste dispersion européo-orientale et méditerranéenne).

(*Cleonini*)

*Coniocleonus cicatricosus* Hopp. — Iran : Daulatabad, 15-VI, sur *Agastragalus*, 4 exemplaires. (Europe centrale et méridionale, Asie-Mineure).

*Coniocleonus nigrosuturatus* Goeze. — Syrie : W. Hama, 30-VII, sur vigne, 3 exemplaires. (Répandu en Europe occidentale et centrale, le bassin de la Méditerranée, l'Afrique du nord, l'Asie-mineure).

*Liocleonus clathratus* Ol. — Iran : Nigar (Kerman) 27-VI-1955 (vit sur les *Tamarix* où la larve produit d'énormes galles sur les rameaux) (Syrie, Ukraine, Asie centrale, Afrique du Nord, Egypte, Arabie).

*Conorynchus pistora* Chevr. — Iran : Téhéran, 15-V-1955; Rézahieh (Azerbaïdjan) 9-VIII-1955 (nuisible à la betterave au Proche-Orient, Turquie, Syrie, Kurdistan iranien dans les sols salés en particulier).

*Leucomigus candidatus* Poll. ssp. *albotessellatus* Fairm. — Iran : Kuh e Lalezar (Kerman), 24-VI-1955 (vit sur les *Artemisia*) notamment *A. cina*. Répandu dans le Turkestan, tout le Proche-Orient, la Russie méridionale. Plusieurs variétés se trouvent en Afrique du Nord, Espagne, France méridionale sur *Artemisia gallica*.

*Meneclonus anxius* Gyll. — Iran : Zahédan (Baloutchestan), 26-VI-1955. (Transcaucasie, Perse, Égypte, Algérie, Tunisie). Nuisible à la betterave.

*Chromosomus fischeri* Fahrs. — Avec le précédent. (Turkestan, Perse, Chine occidentale, Iran). Nuisible à la betterave en Anatolie centrale. Vit sur diverses Chénopodiacées.

*Ammocleonus hieroglyphicus* Ol. — Avec les précédents. (Répandu dans toute l'Afrique du Nord et région saharienne, Égypte, Éthiopie, Arabie, tout le Proche-Orient. (Paraît vivre sur les Salsolacées).

*Ammocleonus aschabadensis* Fst. — Avec les précédents. (Exclusivement en Europe orientale jusqu'en Asie occidentale).

*Cyphocleonus tigrinus* Panz. — Iran : Kuduk (Khoy, Azerbaïdjan), 8-VIII-1955. (Europe centrale et méridionale, Turkestan, Sibérie, Asie centrale. (Vit sur les racines des *Centaurea*, *Artemisia*, *Achillea*, à l'état larvaire).

*Bothynoderes punctiventris* Germ. — Afghanistan : Alvan, 3-VI, 2 exemplaires.

*Bothynoderes punctiventris* ssp. *remaudierei* nov. — Race de grande taille (17-19 mm) à prothorax très grossièrement sculpté, irrégulièrement vermiculé, comprenant de très gros points irréguliers, à carène médiane visible seulement en avant. Scutellum linéaire, lisse, saillant.

Deux spécimens femelle : Afghanistan : Dacht-i-Leili (ouest de Shibargan), 9-VI, sur *Chenopodium* sp.

*Obs.* — La forme typique ne dépasse guère 10-13 mm, la sculpture du prothorax comporte des points arrondis assez régulièrement disposés sur un fond alutacé-pointillé; la carène médiane bien que variable est souvent entière, le scutellum est beaucoup moins développé. La plupart des spécimens de l'Europe centrale, notamment de Yougoslavie, sont caractérisés par une sculpture irrégulière et plus grossière, mais bien moins toutefois que chez la variété sus-nommée; les interstries impairs sont subcostiformes ou au moins plus élevés que les pairs (*V. sareptanus* Chev.), décrite de Russie méridionale orientale. Le *duplicariana* Chev., ne paraît guère différent des individus un peu moins sculptés de *sareptanus*. Les spécimens à prothorax uni, finement et densément couvert de points réguliers, parfois sub-alvéolés, à carène fine, ordinairement entière, à interstries élytraux uniformément plans, à stries fines, à calus antéapical tomenteux de blanc correspondent à la *V. tenebrosus* Gyll. Cette variété se trouve en Azerbaïdjan, pourtour de la Caspienne.

*Mescapis alternans* Herbst. — Iran : Gholilaleh (Touiserkan)<sup>9</sup> 7-VI, sur *Astragalus*, 2 exemplaires. (Europe centrale et méridionale, ne paraît pas avoir été signalé du Proche-Orient).

### Subf. CURCULIONINAE

#### (*Hyperini*)

*Coniatus (Bagoides) elegans* Petri. — Afghanistan : près Doab, 1-VI, sur *Tamarix*; 4 exemplaires (décrit de Syrie; considéré par certains auteurs comme variété de *C. splendidulus* F.).

*Coniatus tamaricis* F.V. *deyrollei* Cap. — Iran : Iranchar (Baloutchestan), 28-V-1955. Toute la région méditerranéenne, surtout orientale, sur les *Tamarix*.

*Coniatus (Bagoides) splendidulus* F. — Afghanistan, avec le précédent, 2 exemplaires. (Réparti dans la région méditerranéenne orientale jusqu'en Sibérie).

*Hypera plantaginis* Dej. — Afghanistan : Maïmana, 6-VI, 2 exemplaires; Iran : Kazeroun, 1-V, 1 exemplaire. (Espèce répandue dans toute l'Europe, le nord africain, non signalée du Proche-Orient).

*Hypera variabilis* Herbst. — Iran : route de Gatch e Sar, 14-V, sur *Medicago*, 15 exemplaires. Vaste distribution paléarctique, jusqu'en Asie centrale et boréale. Importé aux États-Unis et en Australie.

*Hypera isabellinus* Boh. — Iran : 30 km nord de Ghom, 30-II, sur *Acantholimon*, 11 exemplaires. (Arabie, Afrique du Nord, Grèce, Turquie, Madère, Canaries).

*Hypera brunneipennis* Boh. — Turquie, Karadjadag, 5-VII, sur *Astragalus*, 1 exemplaire. (Connu surtout d'Égypte).

*Hypera maculipennis* F. — Iran : Ghazvin, 22-V-1955. Europe occidentale et méditerranée, Afrique du Nord. (Vit sur diverses Ombellifères).

*Donus Reichei* Cap. — Syrie : Djebel Druze, 11-VIII, 1 exemplaire. (Se trouve également en Grèce).

### Subf. CALANDRINAE

#### (*Eirrhini*)

*Procas* (*Notodermus*) *Saulcyi* Reiche. — Iran : Assadabad, 11-IV, sur *Astragalus*, 1 exemplaire. (Décrit de Chypre, se trouve en Turquie : Ankara).

#### (*Orthochaetini*)

*Geranorrhinus pusillus* Motsch. — Afghanistan : Doab, 7-VI, sur *Tamarix*, 8 exemplaires. (Vaste répartition dans la zone méditerranéenne jusqu'en Asie centrale et toute la région saharienne).

#### (*Smicronychini*)

*Smicronyx tartaricus* Faust. — Iran : Kazeroun, V, 2 exemplaires. (Décrit du Turkestan).

*Smicronyx balassogloi* Faust. — Iran : Khash (Baloutchestan), 28-V-1955. (Connu surtout du Turkestan).

*Smicronyx reichi* Gyll. — Avec le précédent. (Europe méridionale occidentale, Espagne, Maroc). Non signalé du Proche-Orient. Vit sur les *Cuscuta*.

*Sharpia uniseriata* Voss. — Afghanistan : Gaudgé-Konti (Quaisar), 7-VI, 4 spécimens, (Espèce décrite récemment de l'Afghanistan : Kandahar, cf. Voss, *Ent. Blätt.*, LV, 1959, pp. 153-154).

(*Ceuthorrhynchini*)

*Ceuthorrhynchus* (s. str.) *duvali* Bris. — Afghanistan : W. Gardez, 15-VI; Goudgé-Konti; 7-VI, sur *Artemisia*, 3 exemplaires. (Toute l'Europe, sauf boréale, toute la région du Proche-Orient).

*Ceuthorrhynchus* (s. str.) *fabrilis* Faust. — Iran : Arsinjan (Chiraz), 4-V; Afghanistan : Doab, 1-V, sur *Tamarix*; en tout 12 exemplaires. (Répartition orientale : Caucase, Turkestan, Kirghistan, Mongolie).

*Ceuthorrhynchus* (s. str.) *axillaris* Boh. — Afghanistan : col de Tiran (Gardez), 2 800 m alt., 15-VI, sur *Artemisia* sp., 5 exemplaires (Russie méridionale, Perse, Turkestan). Espèce rare, assez souvent confondue avec *C. (Prisistus) caucasicus* Ksch. Sa place est près de *C. obsoletus* Germ.

*Ceuthorrhynchus (Hadroplontus) formosus* Faust. — Afghanistan : Gaudgé-Konti, 7-VI, un exemplaire. (Peu répandu; décrit du Turkestan).

*Ceuthorrhynchus (Dionoremus) leucorhamma* Rosenh. — Iran ; Kuh e Lalezar (Kerman). [Espagne, Algérie, Tunisie, trouvé récemment en Turquie : Ankara (Lodos)]. Mœurs inconnues.

*Neoxyonyx massageta* Kirsch. — Iran : Mardabat (Karadj) 12-VI-1955. Espèce à répartition particulière : France méridionale : Pyrénées-Orientales; Mauritanie, Caucase, Tunisie; vit sur les *Ephedra*.

(*Bariini*)

*Baris timida* Rossi. — Iran ; Karadj, 21-V-1955, sur *Malva*; Kazeroun, V; 3 exemplaires. (Espèce du Nord africain et de l'Europe centrale, s'étend vers l'est jusqu'au Caucase).

*Baris picicornis* Marsh. — Turquie : lac Van, 8-VII; 2 exemplaires (Europe centrale et méridionale, ne paraît pas avoir été signalé du Proche-Orient).

*Baris syriaca* Faust. — Turquie : Karadjadag (Diyarbakir), 8-VII, sur *Phlomis*, 1 exemplaire. (Décrit de Syrie).

*Baris atricolor* Boh. — Iran : route de Bushire, V, sur *Phlomis*, 2 exemplaires. (Russie du sud, Europe centrale, Caucase).

*Baris eumicteroides* n. sp. (fig. 4). — Longueur : 3,5-4,3 mm; largeur aux élytres : 1,5-1,7 mm. Corps glabre (pattes et antennes comprises); allongé, d'un brun-rougeâtre, très rarement plus foncé, les téguments luisants. Rostre élançé, arqué, dès la base, l'arcure ensuite moins accusée (♂ ♀); subcylindrique, les bords latéraux (vu de dessus) parallèles (♂), ou à peine plus élargis à la base et au niveau des scrobes (♀) à peu près de même longueur dans les 2 sexes, un peu moins long que le prothorax; celui du mâle (vu de profil) un peu empâté sur les 2/3 antérieurs, brièvement atténué au sommet; vu de dessus, mat, à ponctuation serrée un peu striguleuse. Chez la femelle, le rostre (vu de profil) est régulièrement cylindrique, nullement atténué au sommet, plus luisant, à points fins et épars, sauf à la base où la ponctuation est plus dense et plus forte; vu de dessus,

subparallèle, très légèrement élargi à la base et au niveau de l'insertion antennaire et en outre finement caréné sur sa ligne médiane. Rostre séparé du front par un profond sillon transversal (plus accusé que chez *B. atronitens* Boh.). Yeux grands, plats, arrondis. Tête éparsément pointillée, antennes fines; scape plus long que le funicule; celui-ci a le 1<sup>er</sup> article un peu plus long que les 2-3<sup>e</sup> articles réunis, le 2<sup>e</sup> à peine plus long que le 3<sup>e</sup>, les suivants transverses et peu à peu plus élargis; massue ovale, forte. Prothorax plus long que large, les bords latéraux médiocrement arqués, resserrés modérément au tiers antérieur et impressionnés latéralement à cet endroit; la ligne médiane un peu élevée; le bord basal droit, avec un rebord extrêmement fin, souvent peu visible; couvert de points assez grands, arrondis assez profonds, serrés, régulièrement disposés (les flancs du prosternum, fortement striguleux). Écusson petit, sillonné. Élytres oblongs, leurs bords sub-rectilignes légèrement rétrécis de la base au sommet étroitement ogival; interstries plans, finement ponctués - unisériés; stries fines, bien tracées, à bords finement relevés, à points indistincts. Pattes médiocres, ponctuées, parci-

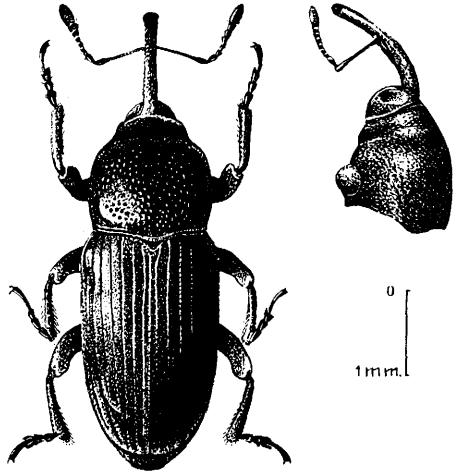


Fig. 4. — *Baris eumicteroides* n. sp.

monieusement pubescentes, tibias droits, brièvement onglés à leur angle apical interne; tarsi grêles, élancés, les 2 premiers articles presque égaux, le 3<sup>e</sup> un peu moins long que le précédent, à lobes étroits, l'onychium long subégal au reste du tarse; ongles grêles à peine divergents. Dessous du corps, très densément ponctué et mat, sauf les 4 derniers segments abdominaux plus éparsément ponctués; les segments 2-3-4 de largeur subégale. Prosternum portant chez les 2 sexes, 2 fossettes antécoxales oblongues, séparées par une fine carène médiane (caractère commun à plusieurs espèces du genre, vivant sur les *Phlomis* (*B. cariniventris* Solari, *atricolor* Boh, *melanea* Boh (= *phlomidis* Beck.)... Par son rostre long et étroit et la forme générale du corps, cette espèce ressemble superficiellement à un *Eumictus*, mais ses caractères généraux sont ceux des *Baris* vrais. Elle pourrait se placer au voisinage de *B. atricolor* Boh. En nombre; Iran : route de Bushire, Kazeroun, Firouzabad, juin 1959, sur *Phlomis* sp. (G. REMAUDIÈRE).

(*Anthonomini*)

*Anthonomus pedicularis* L. — Iran : col près de Kazeroun, sur *Amygdalus*, V, 2 exemplaires. (Toute l'Europe et l'Afrique du Nord, non cité du Proche-Orient.)

*Bradybatus* (s. str.) *iranensis* n. sp. — Long : 3,3-3,5 mm. Oblong, assez convexe, mat, en entier (antennes, pattes et rostre compris) d'un roux ferrugineux; la tête seule et l'extrême base du rostre noires. Corps (dessus, dessous, et pattes) revêtu d'une pubescence squamuleuse grisâtre, peu dense, ne masquant pas les téguments, d'aspect laineux, un peu relevée vers l'apex; le prothorax, chez l'insecte frais, portant une ligne médiane plus claire, peu tranchée; les élytres ornés, en arrière du milieu, d'une large bande transversale noire dans le milieu de laquelle est enclavée une étroite fascie blanche, tranchée, un peu ondulée, subperpendiculaire, remontant légèrement en oblique sur les bords latéraux des élytres. Écusson blanc. Rostre gros, très mat, peu arqué, cylindrique, plus court que le prothorax, chagriné cannelé-ponctué obsolètement. Celui de la femelle ne diffère de celui du mâle que par sa moindre épaisseur et sa sculpture moins forte. Scape antennaire fortement bisinué, épaissi longuement vers le sommet, nettement plus long que le funicule (massue comprise); funicule à 1<sup>er</sup> article très épais plus long que les 2 suivants ensemble, le 2<sup>e</sup> conique, un peu plus long que large, tous les autres courts, transversaux, progressivement élargis, le dernier (6<sup>e</sup>) bien plus grand cependant; massue ovale-oblongue. Tête large, portant la suite des cannelures et des points du rostre jusque sur l'arrière du front; l'intervalle interoculaire nettement plus large que la base du rostre.

Yeux subdorsaux, un peu saillants, mais déprimés au sommet, au point culminant de leur convexité. Prothorax conique, peu arrondi sur les côtés, les angles postérieurs rétrécis-arrondis; assez fortement rétréci en avant et fortement impressionné transversalement derrière le bord antérieur, la ponctuation éparse, peu distincte sur le fond alutacé des téguments. Élytres oblongs (longueur : 2,2-2,5 mm ; largeur au milieu : 1,3-1,5 mm) sub-pyriformes, les épaules carrées, débordant de peu la base du prothorax, les côtés peu arqués, s'élargissant au sommet obtusément arrondi (femelle) ou subrectilignement et à peine élargis jusqu'au sommet plus étroitement arrondi (mâle) ; interstries plans, alutacés; stries fines à points très petits ou indistincts, sauf vers la base. Pattes fortes; fémurs avec une forte dent; protibias droits, armés, au milieu du bord interne, d'une dent aiguë, chez les 2 sexes. Tarses grêles, le 1<sup>er</sup> article un peu plus long que le 2<sup>e</sup>, le 3<sup>e</sup> étroitement bilobé ; ongles dentés.

Cette espèce est voisine de *B. abeillei* Desb., décrit de Chypre (et non

de Syrie comme le mentionne le catalogue Winkler), mais ce dernier a le scape des antennes moins flexueux, le rostre moitié moins gros, les yeux nettement dorsaux et leur intervalle sur le front est bien plus étroit que la base du rostre; le prothorax est plus fortement ponctué, les stries élytrales portent de nombreux points rapprochés et bien visibles sur toute leur longueur; le prothorax est moins resserré en avant. Les tarses plus épais ont le 3<sup>e</sup> article, notamment, à lobes bien plus larges; la dent fémorale est plus petite. Enfin, le dessin élytral est différent; la fascie antéapicale noire est bordée en avant par une étroite fascie claire.

Deux spécimens des 2 sexes. Iran : col Kazeroun, juin 1959, sur *Acer cinerascens* P. C. (G. REMAUDIÈRE). Holotype (mâle) (ma coll.); allotype femelle (coll. REMAUDIÈRE).

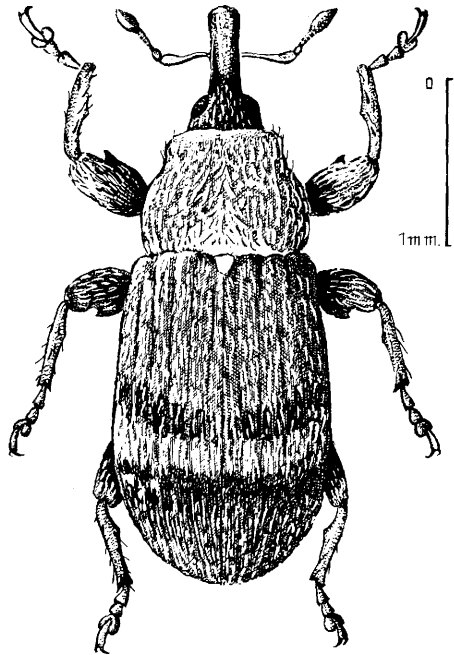


Fig. 5. — *Bradybatus* (s. str.) *iranicus* n. sp.

(*Tychiini*)

*Tychius tomentosus* Herbst. — Afghanistan : Baghlan, 2-VI, 1 exemplaire. (Espèce européenne, non citée du Proche-Orient).

*Tychius grenieri* Bris. — Iran : Ghazvin, 22-V-1955. (Espagne, Algérie, Tunisie, Sicile, Dalmatie, Anatolie.) Vit sur les *Astragalus*.

*Tychius flavicollis* Stephans. — Iran : Zahédan (Baloutchestan), 26-V-1955. (Europe moyenne et méridionale; bassin de la Méditerranée). (N'était pas cité du Proche-Orient). Vit sur les *Lotus*.

*Tychius argentatus* Chevr. — Afghanistan : Maïmana, 5-VI, 3 exemplaires; Alhagi, 17-VI, 1 exemplaire. (S'étend à toute l'Europe méridionale et le bassin méditerranéen jusqu'en Asie centrale).

*Tychius schneideri* Herbst. — Afghanistan : Gaoudgé-Konti (Quaisar), 7-VI, sur blé, 2 exemplaires. (Espèce de l'Europe occidentale et centrale, non encore signalée du Proche-Orient).

*Tychius bellus* Kirsch. — Iran : est de Téhéran, 11-VI-1955. (Connu en particulier de l'Espagne et du nord africain, non cité jusqu'ici, du Proche-Orient). Vit sur les Genistéés.

*Miccotrogus acuminirostris* Bris. — (Race orientale à taille inférieure et plus étroite). Afghanistan : W. Gardez, 15-VI, 3 exemplaires; Gaudgé-Konti (Quaisar), 7-VI, champ de blé, 9 exemplaires. Cette petite race pour laquelle je n'ai trouvé aucun autre caractère séparatif, que sa taille inférieure, constitue un cas de disjonction remarquable avec la forme typique d'Espagne, Algérie, Corse et Grèce et non signalée du Proche-Orient. Je propose de la nommer : *V. orientalis* nov.

*Lepidotychius bisquamosus* Steph. — Turquie : Malatya, 12-VII, sur *Glycyrrhiza*, 2 exemplaires. (Décrit d'Arménie).

*Sibinia arenariae* Steph. — Turquie : Malatya, 12-VII, sur *Achillea*, 2 exemplaires. (Europe occidentale et bassin méditerranéen, non cité du Proche-Orient).

*Sibinia subirrorata* Faust. — Afghanistan : Gaudgé-Konti (Quaisar), 7-VII, 1 exemplaire. (Décrit de Turquie).

*Sibinia attalica* Gyll. — Afghanistan : avec le précédent, 2 exemplaires. (Non cité du Proche-Orient).

*Sibinia attalica v. tibiella* Gyll. — Afghanistan : Maimana, 6-V, 1 exemplaire.

*Sibinia variata* Gyll. — Iran : Téhéran, 18-V-1955. (Europe occidentale et centrale, Grèce.) (Non cité du Proche-Orient).

*Sibinia subirrorata* Est. — Iran : Kara Tapé (Khoy, Azerbaïdjan), 6-VIII-1955. Espèce connue de Turquie, de Perse, du Turkestan).

(*Cionini*)

*Cionus olivieri* Rosenh. — Turquie : Karadjadag (Diyarbakir), 5-VII, sur *Verbascum*, 15 exemplaires. (Europe moyenne et méridionale, Méditerranée orientale, Turkestan).

*Cionus unguulatus* Germ. — Iran : Kazeroun, V, sur *Scrofularia*, 2 exemplaires. (Décrit des Balkans).

*Cionus hortulanus* Fourc. — Turquie : lac Van, 8-VII, sur *Scrofularia*, 16 exemplaires. (Espèce à vaste extension, depuis l'Europe occidentale jusqu'en Asie centrale).

*Cionus hortulanus v. orientalis* Wingelm. — (Avec le précédent). 10 exemplaires.

*Cionus schonherri* Bris, var. — Afghanistan : Kamou (Nuristan) 22-VI, sur *Scrofularia*, 1 exemplaire. (Méditerranée occidentale). Non cité du Proche-Orient.

*Cionus merklei* Stierl. v. *parcenotatus* Desbr. — Iran : Gatch e Sar, 13-VII-1955. (Tout le Proche-Orient jusqu'en Asie occidentale). Vit sur les *Verbascum*.

(*Nanophyini*)

*Nanophyes (Corimalia) languidus* Boh. — Afghanistan : près Doab, 1-VI, sur *Tamarix*, 8 exemplaires; Iran : Arsinjan (Chiraz), 4-V, sur *Tamarix*, 3 exemplaires.

*Nanophyes (Corimalia) languidus*, v. *nana*, avec le précédent, 3 exemplaires. (Espèce très variable de taille, comme chez de nombreux *Corimalia*). Répandue dans les régions orientales : Russie méridionale, Caucase, Arménie.

(*Mecinini*)

*Mecinus pyraster* Herbst. — Iran : Kuduk (Azerbaïdjan). 8-VIII-1955. (Espèce variable quant à la pilosité élytrale). Toute l'Europe, la région méditerranéenne et circa, tout le Proche-Orient, Turkestan, Himalaya. La larve vit dans les racines des *Plantago*.

*Gymnetron herbarum* Bris. — Iran : Nadjafabad (Isfahan), 23-X, écorces d'arbres, 6 exemplaires. (Europe centrale et méridionale, Afrique du Nord, ne paraît pas avoir été cité des régions orientales).

*Gymnetron asellus* Germ. — Turquie : Karadjadag, 5-VII, sur *Verbascum*, 7 exemplaires. (Toute l'Europe, le Proche-Orient, la Mongolie).

*Gymnetron tetrum* F. — Turquie : Karadjadag (Diyarbakir), avec le précédent, 7 exemplaires. (Espèce largement distribuée dans tout le Paléarctique. Introduit aux États-Unis).

*Gymnetron pascuorum* Gyll. — Afghanistan : Doab, 7-VI, 1 exemplaire. (Même répartition que le précédent, mais moins septentrional).

*Miarus longirostris* Bris. — Turquie : lac Van, 8-VII, sur *Campanula*, 5 exemplaires. (Aire de distribution identique au précédent).

*Miarus (Miaromimus) marseuli* Coye, subsp. *iranensis*, nov. — Longueur 3-3,2 mm. Ovalaire, assez convexe, tête, prothorax, fémurs noirs; antennes, tibias, élytres rouges. Tête et prothorax avec une très fine et très courte pilosité brunâtre, un peu soulevée; élytres portant de nombreuses soies flaves, effilées, semi-dressées, unisériées, assez mal alignées sur chaque interstrie, aussi longues que la largeur d'un interstrie; le sommet de la suture avec une crinière de soies blanches, hérissées, condensées, occupant presque la moitié apicale; l'écusson étroit, revêtu de pubescence blanche. Rostre grêle, ne dépassant pas, au repos, les hanches mésothoraciques chez les 2 sexes. Celui du mâle presque droit, cylindrique, à peine renflé au niveau de l'insertion antennaire, à peine atténué, vu de profil, au sommet; finement pointillé, mat, pubescent, plus sculpté à la base, aussi long que le prothorax. Chez la femelle, plus fin, rigoureusement rectiligne, subégal à la tête et au prothorax réunis, aminci longuement vers le sommet à partir de l'insertion des antennes laquelle, vue de dessus, apparaît un peu élargie, la base restant parallèle, le sommet luisant, plus finement pointillé, la base mate, moins sculptée. Antennes fines; le 2<sup>e</sup> article du funicule filiforme, plus long que le 1<sup>er</sup> qui est plus épais et subconique, les 3-4-5<sup>e</sup> courts, arrondis, égaux entre eux chez le mâle ou un peu plus longs, plus déliés chez la femelle; massue ovale, pointue, yeux assez convexes, leur intervalle sur le front, près du double plus large que le rostre à la base. Front convexe. Prothorax campanuliforme, à angles postérieurs un peu obtus; couvert de points fins, ruguleux, serrés. Élytres ovales, les côtés subparallèles, le sommet obtusément arrondi, le calus huméral saillant; les interstries subconvexes, finement rugueux, un peu luisants; les stries étroites, profondes à points serrés. Fémurs inermes; tarses grêles, les 2 premiers articles, presque égaux, le 3<sup>e</sup> court à lobes

peu divergents; ongles fins, divariqués, Méso et métasternum avec une impression commune chez le mâle; segment anal simple chez les 2 sexes.

Cet insecte paraît devoir constituer une race remarquable de *M. marseuli* Coye, décrit de Syrie, auquel il ressemble tant par la coloration que par la forme du corps qui est cependant moins massif. La taille du *marseuli* type, est beaucoup plus forte (4,5-5 mm), le rostre plus robuste, plus fortement sculpté, plus parallèle, vu de dessus, sur toute sa longueur; l'intervalle interoculaire plus étroit ou seulement à peine plus large que la base du rostre; les interstries munis de 2-3 rangées de soies plus courtes, moins effilées; le prothorax plus court, plus arrondi et bien plus brusquement rétréci au sommet, le disque plus convexe. Enfin, les protibias du mâle ont l'onglet apical interne plus fortement développé. Cinq spécimens : 2 mâles, 3 femelles. Iran, Firouzabad, 2-V, 1959, sur *Campanula* sp. (G. REMAUDIÈRE). Type mâle, ma coll.; paratype coll. G. REMAUDIÈRE.

### Subf. APIONINAE

*Apion* (*Rhopalapion*) *longirostre* Kirby. — Afghanistan : Gaudgé-Konti (Quaisar), 7-VI, sur *Althaea*; Gardez, 7-VI, 31 exemplaires. Répandu depuis l'Europe centrale et méridionale jusq'au centre de l'Asie.

*Apion* (*Aspidapion*) *aeneum* F. v. *motschulskyi* Hoch (= v. *afghanisticum* Voss) (Ent. Blätt. LV, 1959, p. 78). Afghanistan : Gaudgé-Konti, 7-VI, sur *Althaea*, 6 exemplaires. (Cette variété caractérisée en outre par le rebord antérieur du prothorax plus relevé, peut être considérée comme une race orientale de l'espèce).

*Apion* (*Metapion*) *gelidum* Faust. — Afghanistan : Gaudgé-Konti, 7-VI, 3 exemplaires. Espèce répandue dans les anciennes régions du Turkestan.

*Apion* (*Ceratapion*) *carduorum* Kirby. var. — Afghanistan : Gaudgé-Konti, 6-VI, 2 exemplaires à la lumière. Toute l'Europe, l'Afrique du Nord, la Grèce, le Proche-Orient, l'Asie centrale.

*Apion* (*Ceratapion*) *macrorrhynchum* Epp. — Iran : Kash (Baloutchestan), 28-V-1955. (Méditerranée orientale, Proche-Orient, vit sur les Chardons).

*Apion* (*Leptapion*) *loti* Kirby. — Iran : Kazeroun, 4-V, 2 exemplaires. (Même distribution que le précédent, sauf l'Asie).

*Apion (Holotrichapion) ononis* Kirby, v. *saturnium* Norm. — Iran, Arsinjan (Chiraz), 4-V, sur blé, 1 exemplaire. (Toute l'Europe, le nord africain, l'Asie centrale et septentrionale).

*Apion (Catapion) gemulum* Faust. — Afghanistan : Gardez, 18-VI, 2 exemplaires (Turkmenistan et tout l'est de l'Iran).

*Apion (Protapion) apricans* Herbst. — Iran : Firouzabad, 2-V, 1 exemplaire. (Répandu dans toute l'Europe, la Méditerranée occidentale et orientale, jusqu'en Sibérie et en Asie occidentale).

*Apion (Protapion) ononicola* Bach. — Turquie : entre Muç et le lac Van, 8-VII, sur *Medicago*, 1 exemplaire (même distribution que la précédente espèce, pénétrant jusqu'en Asie centrale).

*Apion (Piezotrachelus) remaudierei*, n. sp., ♂. — Longueur : 2 mm. Corps d'un noir de jais, luisant, entièrement glabre; les pattes et les antennes d'un brun foncé. Élytres très fortement convexes, leur déclivité postérieure subverticale. Tête plus longue que large, déclive en arrière; front plan, verruqueux jusqu'en arrière des yeux, portant une strie médiane et deux fins sillons au bord interne des yeux; vertex lisse, brillant, l'intervalle interoculaire plus étroit que la base du rostre. Yeux ronds, faiblement mais régulièrement convexes. Rostre subégal à la tête et au prothorax réunis, robuste, presque de même épaisseur à sa base que le profémur, faiblement courbé sur ses deux-tiers postérieurs, plus fortement en avant; vu de profil, médiocrement et progressivement atténué vers l'extrémité où il est lisse, un peu luisant, la base jusqu'à l'insertion antennaire pointillée et finement striguleuse; vu de dessus, les bords sont parallèles jusqu'au niveau postérieur des scrobes et au delà, un peu moins épais, mais nullement rétrécis vers le sommet; muni d'une carène médiane lisse, très fine, sur toute sa longueur. Antennes insérées en arrière du milieu du rostre; scape allongé, un peu plus long que le 1<sup>er</sup> article du funicule qui est oblong, presque aussi épais que le scape, les 2-3<sup>e</sup> articles linéaires (le 2<sup>e</sup> au moins aussi long que le 1<sup>er</sup> est un peu plus long que le 3<sup>e</sup>), les 4<sup>e</sup> et 7<sup>e</sup> ovoïdes subégaux; massue oblongue, assez épaisse, terminée en pointe aiguë. Prothorax subconique, plus long que large, son bord antérieur saillant latéralement, mais non relevé dorsalement; les bords latéraux non arqués; fortement étranglé avant le sommet; couvert dorsalement et sur les flancs de petites protubérances verruciformes, en partie pupilées; portant une fossette anté-basale superficielle. Écusson court, obtus, sillonné. Élytres suboblongs (long. : 1,4 mm; larg.: 1 mm) à calus huméral assez saillant, à bords latéraux faiblement arqués, élargis jusqu'en arrière du milieu et rétrécis en arrière, l'apex en

ogive assez obtuse; interstries larges, plans, finement coriacés; stries étroites, profondes à points caténulés. Pattes élancées, les antérieures plus longues que les autres paires; tibias droits; 1<sup>er</sup> article tarsal des protibias étroit, plus long que le 2<sup>e</sup>; ongles dentés.

Un spécimen mâle. Afghanistan : Kamou (Nuristan), 22-VI-1959, dans la forêt de chênes et de cèdres. Holotype (ma collection).

*Observations.* Les *Piezotrachelus* Sch. 1839 (au nombre d'un peu plus d'une centaine d'espèces) sont surtout richement représentés dans les régions de l'Afrique tropicale (australe, centrale et orientale) ils sont à peu près absents en Afrique occidentale d'où ne sont connues, actuellement que 2 espèces, en Angola. La faune malgache en compte également 2 espèces.

La région paléarctique n'en renferme guère qu'une demi-douzaine dont l'une : *P. japonicum* Rocl., propre au Japon; 3 sont décrites de l'Inde occidentale : *P. indianum* Motsch., *P. sharpi* Faust et *P. sulcatulicollis* Voss (*Atti Museo civico Storia nat. Trieste*, XX, n<sup>o</sup> 13, 1956, pp. 187-188) retrouvée récemment dans l'Himalaya (Voss, *Entomologiste Blätter*, 55, 1959, p. 81). Enfin une espèce est décrite de Formose.

La faune asiatique, encore mal connue, devrait recéler un certain nombre de ces *Apioninae*.

Leur dispersion à l'Est du Paléarctique étant établie seulement par les quelques éléments sus-mentionnés, la découverte d'un *Piezotrachelus* nouveau en Afghanistan faite par G. REMAUDIÈRE, revêt un intérêt d'autant plus grand, qu'elle ajoute, au Proche-Orient, un maillon qui manquait à leur extension afro-indo-asiatique, abolissant ainsi toute idée de disjonction, demeurée jusqu'ici, difficilement explicable.

### Subf. *RHYNCHITINAE*

*Rhynchites* (s. st.) *smyrnensis* Dbr. — Iran : Karadj. (Turquie, Syrie, Arménie).

*Rhynchites* (s. st.) *heros* Rocl. — Iran : Karadj. Espèce originaire du Japon et de la Mongolie, introduite dans diverses régions de l'Europe orientale, notamment en Arménie et en Anatolie centrale. Insecte extrêmement nuisible aux arbres fruitiers à noyau, surtout les *Prunus*.

*Rhynchites* (*Involvus*) *hungaricus* Fuessly. — Turquie : lac Van, 8-VII, sur *Rosa*, 1 exemplaire. (Espèce connue pour nuire aux roses cultivées, dans le Proche-Orient).

*Rhynchites* (*Coenorrhinus*) *aequatus* L. — Turquie : lac Van, 8-VII, sur *Crataegus* sp., 2 exemplaires. (Répandu en Europe et tout le Proche-Orient jusqu'en Asie centrale).

Fam. BRUCHIDAE

M. G. REMAUDIÈRE a rapporté du Proche-Orient plusieurs espèces de Bruches, dont l'une, considérée comme une variété, doit être séparée spécifiquement.

*Bruchidius tuberculatus* Hochh. — Afghanistan; Gaudgé-Konti, 7-VI, un exemplaire. Cette espèce a comme synonyme : *annulipes* All. Europe méridionale, Syrie, Caucase.

*Bruchidius obscuripes* Gyll. — Iran : Arsinjan, 4-V, 1 exemplaire. Toute la région méditerranéenne (nord de l'Afrique, Espagne, etc...). Connue de Syrie, Grèce.

*Bruchidius varius* Ol. — Afghanistan : Gaudgé-Konti, 7-VI, 1 exemplaire. Espèce très variable, répandue dans toute l'Europe, tout le Proche-Orient jusq'en Asie occidentale.

*Bruchidius carthami* A. Hoffm. (= *B. cinarescens* Gyll. v. *carthami* Hoffm.). — Turquie, Malatya, 12-VII, sur *Achillea*, 2 exemplaires des 2 sexes.

Cet insecte a été décrit comme variété de *B. cinarescens*, sur une femelle rapportée par M. G. REMAUDIÈRE, lors de sa mission en Iran, en 1955 (cf. A. HOFFMANN, *Rev. Path. veg. Ent. agr. Fr.*, 1956 : 219). Or la découverte d'un exemplaire mâle, faite par notre collègue, en Turquie, accompagné d'un individu femelle identique à celui ayant servi à la description, m'a permis de constater qu'il s'agissait d'une espèce bien distincte, caractérisée surtout par un dimorphisme sexuel antennaire très accusé.

Chez la femelle, les antennes sont entièrement noires, le 1<sup>er</sup> article linéaire 2 fois aussi long que le 2<sup>e</sup> qui est subcarré, les 3-4-5<sup>e</sup> d'égale longueur, mais le 5<sup>e</sup> non linéaire comme les 3-4<sup>e</sup>, est plus élargi vers le sommet, les 6<sup>e</sup> à 10<sup>e</sup> triangulaires, subserriformes, le 11<sup>e</sup> brièvement ovale et obtus au sommet. Chez le mâle, les 2 premiers articles ainsi que le 11<sup>e</sup> sont noirs, tous les autres d'un roux testacé; le 1<sup>er</sup> article cylindrique est 2 fois plus long que le 2<sup>e</sup> qui est subconique, les 3-4<sup>e</sup> allongés, épais, sublinéaires, le 5<sup>e</sup> de même dimension mais un peu plus élargi au sommet, les 6<sup>e</sup> à 10<sup>e</sup> triangulaires, fortement asymétriques, transversaux, particulièrement développés, les 9 et 10<sup>e</sup> seulement un peu moins robustes, le 11<sup>e</sup> ovalaire très obtus au sommet. Le corps du mâle paraît plus étroit, notamment le prothorax; les protarses sont plus épais, moins élancés que ceux de la femelle. Rappelons que la coloration uniforme du revêtement varie du gris-cendré au gris-flave. La taille des exemplaires examinés varie entre 3,7 et 3,8 mm.

Je considère l'exemplaire mâle désigné ci-dessus, comme allotype de l'espèce.