

М. Е. Тер-Минасян

ОБЗОР ВИДОВ ДОЛГОНОСИКОВ ГРУППЫ  
**STEPHANOCLEONUS NUBILUS FÄHR.**  
 (COLEOPTERA, CURCULIONIDAE)

[M. E. TER-MINASSIAN. A REVIEW OF THE SPECIES OF THE GROUP  
 STEPHANOCLEONUS NUBILUS FÄHR. (COLEOPTERA, CURCULIONIDAE)]

В роде *Stephanocleonus* Motschulsky самцы видов *S. nubilus* Fähr., *S. marginatus* Fisch.-W. и *S. posttibialis* Voss обладают рядом общих признаков, которые хорошо выражены в строении ног, особенно задних голеней, их вершинных зубцов, ширине треугольной вырезки на последнем брюшном стерните. Эти виды объединяются также своеобразным строением эдеагуса, отличающим их от всех остальных групп *Stephanocleonus*.

При обработке обширных материалов коллекции Зоологического института Академии наук СССР по *Stephanocleonus* выявлен новый вид, относящийся также к этой группе, описание которого дано в настоящей статье.

Тип нового вида *Stephanocleonus lukjanovitshi* Ter-Minassian хранится в коллекции Зоологического института Академии наук СССР. В связи с недостаточной изученностью видов группы в настоящей статье даны пере-описания всех видов и краткая таблица для их определения по самцам.

***Stephanocleonus* (s. str.) *marginatus* Fischer-Waldheim, 1823—1824 : 23**  
 (*Cleonus*).

Короткоовальный, тело назад расширяющееся, лоб не резко вдавлен, с небольшой точкой у основания срединного кия. Головотрубка параллельносторонняя, более чем вдвое длиннее своей ширины, срединный киль на головотрубке довольно заметно дуговидно выпуклый на явственном треугольном возвышении, киль доходит до вершинной трети головотрубки и заканчивается в небольшой малозаметной ямке. Сопутствующие срединному килю довольно глубокие бороздки сходятся у основания головотрубки, где она заметно вдавлена, бока головотрубки валикообразно выпуклые, вся поверхность довольно густо покрыта двойкой точечностью, более крупной и редкой и мелкой, более густой. 1-й членик жгутика усиков более чем вдвое длиннее 2-го, остальные поперечные. Переднеспинка поперечная, почти на  $\frac{1}{4}$  шире своей длины, с нерезко вытянутым к середине основанием, в основной половине с почти параллельносторонними, в передней половине с закругленно выпуклыми боками, которые у перетяжки выступают не в виде угловидных выступов, а более явственно закругленные; срединный киль в передней половине переднеспинки явственный, тонкий, с довольно глубокими вдавлениями по обеим его сторонам, срединная бороздка за ним узкая, не глубокая, изогнутые боковые полосы из светлых чешуек не связаны посередине, вся поверхность переднеспинки покрыта грубыми, довольно большими ямковидными точками и очень мелкой точечностью между ними. Щиток небольшой треугольный, едва заметный. Надкрылья у основания едва шире переднеспинки, с явственными плечевыми углами, от плеч постепенно расширены назад, наибольшей ширины за серединой, сверху явственно выпуклые, с узкими довольно глубокими точечными рядами, которые особенно углублены на темных участках, и заметно выпуклыми промежутками. Надкрылья покрыты короткими заостренными сероватыми чешуйками, которые оставляют по два голых черных косых пятна на каждом надкрылье и многочисленные более мелкие пятна. Бедрa равномерно несильно утолщены. Передние голени узкие, длинные, заканчиваются обычным зубцом, средние голени короткие, широкие, заканчиваются листовидными широкими пластинковидными зубцами. Задние голени самца

изогнуты, заканчиваются небольшим бугорковидным зубцом и пучками жестких довольно длинных щетинок у вершины и у середины на выступе голени. Членики лапок, особенно задних, сильно удлинены. Последний стернит брюшка с треугольной вырезкой посередине заднего края. У самки средние голени без листовидного широкого

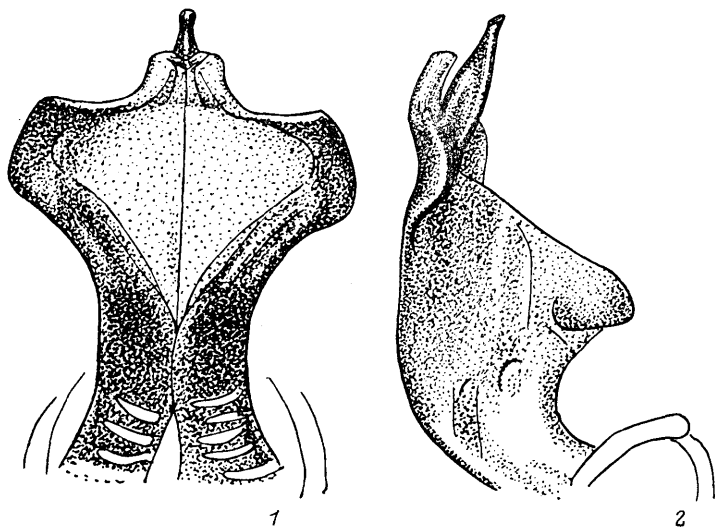


Рис. 1—2. *Stephanocleon marginatus* Fisch.-W.  
1 — эдеагус; 2 — то же сбоку.

зубца, задние голени без пучков щетинок у вершины и середины, последний стернит с лишь едва заметной выемкой у заднего края. Эдеагус (рис. 1, 2) короткий, с расширенной вершиной, затем резко сужен, вентральный бугорок в виде прямоугольного киля.

Длина 9—9.5 мм.

Описан из «Даурии». Северная Монголия.

### ***Stephanocleon* (s. str.) *nubilus* Fähræus, 1842 : 13.**

Крупный, продолговато-овальный. Лоб с явственной довольно крупной круглой точкой у основания срединного киля на головотрубке, темя покато спускается к этой точке. Головотрубка параллельносторонняя, немного более чем вдвое длиннее своей ширины, сверху с довольно высоким и толстым дугообразным килем, который, не доходя до вершины, заканчивается ямкой. По обеим сторонам киля глубокие, густо- и грубо-точечные параллельные бороздки, особенно углубленные у лба, внутри бороздок более тонкие килевидные линии сходятся к срединному килю, создавая впечатление треугольника. Бока головотрубki выделяются в виде довольно толстых валиков. 1-й членик жгутика более чем вдвое длиннее 2-го, 2-й продолговатый, 3—7-й слабо отличаются между собой по длине, поперечные, плотно примыкают к продолговатой узкой булаве, довольно густо покрыты серыми почти прилегающими чешуевидными заостренными щетинками. Переднеспинка явственно поперечная, на  $\frac{1}{4}$  шире своей длины, с прямым основанием, равномерно нерезко расширенными вперед боками, которые близ переднего края переднеспинки резко перетянуты и образуют выступающие закругленные углы-выступы. Перетяжка хорошо заметна также и сверху. Передний край переднеспинки с широкими полукруглыми заглазничными лопастями. Диск переднеспинки с коротким толстым срединным килем в передней половине, с явственными вдавлениями по обеим его сторонам, узкой, довольно глубокой срединной бороздкой в основной половине, с двумя изогнутыми полосами из светлых чешуек по бокам, не связанными посередине. Поверхность переднеспинки довольно равномерно густо покрыта крупными и более редкими точками, между которыми очень мелко- и густоточечная. Щиток очень маленький, треугольный, едва заметный. Надкрылья у основания едва шире основания переднеспинки, с выступающими плечами, с равномерно овальнозакругленными боками, с узкими довольно глубокими бороздками и широкими слабовыпуклыми промежутками между ними, покрыты серыми небольшими заостренными чешуйками, кроме двух косых голых черных полос и многочисленных черных голых пятен. Все бедра равномерно довольно сильно утолщены, голени изогнутые, передние голени длиннее остальных, с сильно заостренной зубцевидной расширенной вершиной у внутреннего края, который густо усажен короткими светлыми щетинками. Средние голени с листовидно расширенным пластинковидным зубцом, прикрывающим вершину голени. Задние голени сильно изогнуты, с почти таким же зубцом у вершины, как передние голени, с пучком довольно длинных толстых щетинок у внутреннего края вершины и у середины голени на выступе голени. Лапки снизу усажены шипами. Последний

тергит брюшка с широкой, треугольной вырезкой посередине у заднего края. Эдеагус (рис. 3, 4) широкий, с толстым двойным бугорком на вентральной поверхности. У самки средние голени с обычным зубцом, не расширенным листовидно, задние голени хотя и изогнуты, но усажены щетинками более или менее равномерно, без пучков торчащих щетинок у вершины и середины голени. Длина 10.5—12.5 мм.

Описан из Иркутска. Забайкалье.

**Stephanocleonus (s. str.) posttibialis Voss, 1967 : 295.**

Продолговато-овальный, головотрубка не менее чем вдвое длиннее своей ширины, параллельносторонняя, с резко выраженным, дугообразным, но не очень высоким срединным килем, который доходит до вершинной трети головотрубки, сопутствующие бороздки по обеим сторонам кия явственно сходятся ко лбу, лоб с небольшой ямкой в виде точки, значительно слабее, чем у остальных видов группы, вдавлен, покрыт беловато-серыми заостренными волосковидными чешуйками. Стволик антенн длинный, почти равен по длине жгутику, 1-й членик жгутика почти втрое длиннее 2-го членика, который очень незначительно длиннее следующих, коротких поперечных равных между собой члеников, булава овальная. Переднеспинка поперечная, более чем на

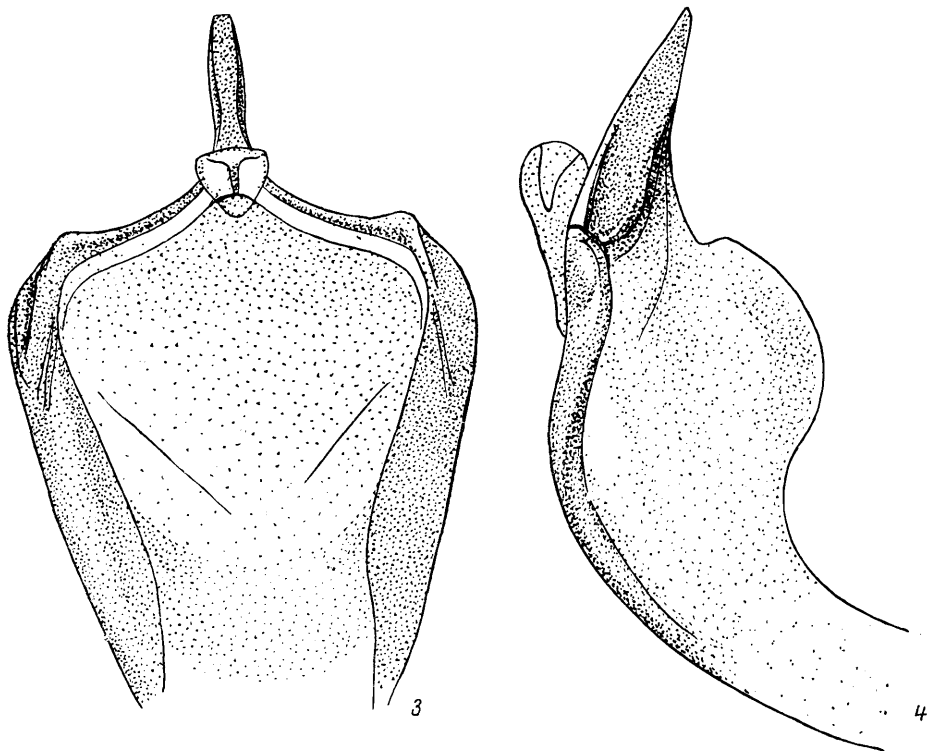


Рис. 3—4. *Stephanocleonus nubilus* Fähræus.

3 — эдеагус, 4 — то же сбоку.

$\frac{1}{4}$  шире своей длины, с полукруглым основанием, с прямолинейно расширенными вперед боками, у предвершинной перетяжки бока образуют явственный выступ, киль на передней половине переднеспинки явственный, за ним в основной половине узкая бороздка, вдавления по обеим сторонам кия слабые. Переднеспинка довольно равномерно густо покрыта крупными точками, с более густой и мелкой точечностью между ними. Боковые светлые полосы на переднеспинке изогнуты и у середины смыкаются. Такими же светлыми чешуйками заполнены вдавления по обеим сторонам срединного кия и бока базальной бороздки. Щиток небольшой, явственный, треугольный. Надкрылья у основания не шире основания переднеспинки, равномерно овально закругленно сужены назад, сверху выпуклые, с правильными и узкими рядами точечных бороздок и довольно широкими, слабовыпуклыми промежутками, вся поверхность, кроме двух косых темных полос на каждом надкрылье, скрыта под сероватыми заостренными волосковидными чешуйками. Бедрa равномерно умеренно толстые, внутренний край передних голени изогнут, вершина с сильным зубцом, средние голени короткие и расширены к вершине, с характерным для группы, листовидно расширенным пластинковидным зубцом на вершине; задние голени (рис. 5) изогнутые с выступом у середины и пучком жестких волосков на нем и на вершине. Последний стернит брюшка с треугольной выемкой. Эдеагус (рис. 6, 7) в виде широкой пластинки, не сужен внезапно, вентральный бугорок с заостренным в виде кия краем.

Дл. 9—10 мм.

Описан из Монголии (Центральный аймак) по материалам экспедиции др-а З. Касаба. Найден также в Баян-Хонгорском аймаке: 20 км ЮЗ пер. Эгин-Даба, Хангай, 27 VIII 1967 (В. Зайцев); Увер-Хангайский аймак: хр. Арц-Богдо, 12 км Ю Ховда, 8 IX 1970 (И. Кержнер).

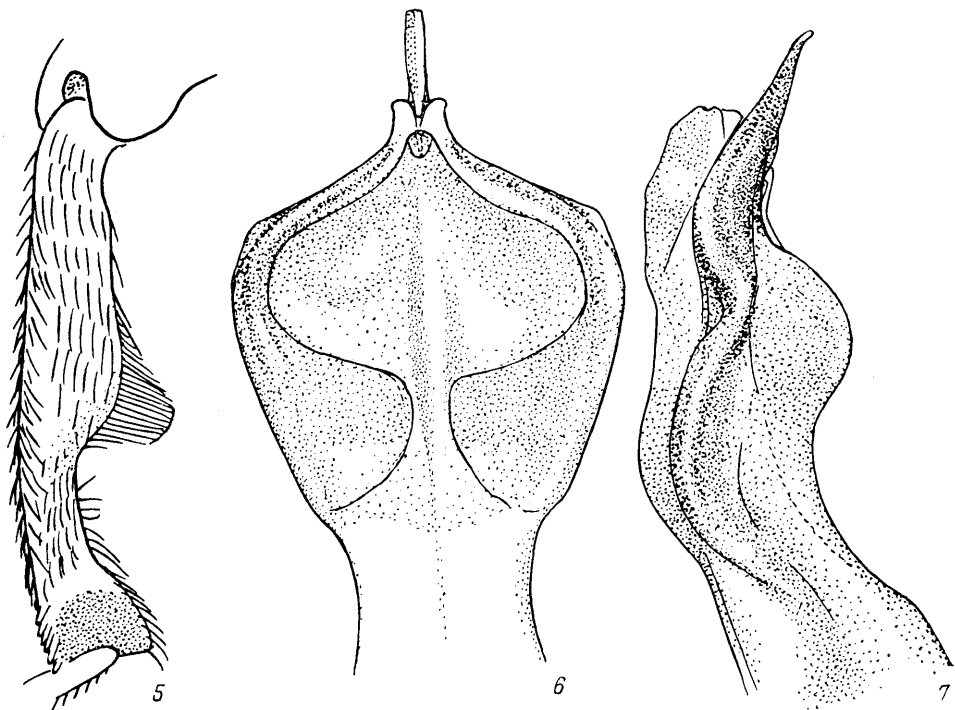


Рис. 5—7. *Stephanocleonus posttibialis* Voss.  
5 — задняя голень, 6 — эдеагус, 7 — то же сбоку.

### *Stephanocleonus* (s. str.) *lukjanovitshi* Ter-Minassian, sp. n.

Продолговато-овальный, лоб с небольшой точкой у основания срединного кия. Срединный киль не сильно дугообразно выпуклый, сверху гладкий, блестящий, заканчивается у вдавления на вершинной трети головотрубки, без сопутствующих килей и бороздок. Боковые края головотрубки без валиков, головотрубка вся мелко и густо морщинисто-точечная. Лоб слабо вдавлен с небольшой выпуклостью посередине. Глаза сравнительно с близкими видами узкие. Стволик усиков почти равен по длине жгутику, 1-й членик жгутика почти равен по длине трем следующим вместе, 2-й слегка длиннее 3-го, 3—6-й поперечные, 7-й плотно примыкает к булаве и равен по длине 1-му членику булавы. Булава овальная, нерезко отделена от жгутика. Переднеспинка поперечная, не менее чем в 1.5 раза шире своей длины, с почти прямым основанием, с параллельносторонними в основной половине, затем в вершинной половине с закругленно выпуклыми боками и перетяжкой перед вершиной. Срединный киль в передней половине короткий, еле заметный, бороздка за ней в основной половине не глубокая, но явственная, передний край с полукруглыми заглазничными лопастями. Переднеспинка равномерно густо покрыта двоякими точками, очень густыми и мелкими и более редкими и крупными. Щиток очень маленький, треугольный. Надкрылья у основания не шире или едва шире переднеспинки, с явственными плечами, от плеч очень слабо расширены назад, наибольшей ширины за серединой, с узкими и довольно глубоко боковыми точечными рядами и почти равномерно выпуклыми промежутками между ними, 3-й, 5-й и 7-й промежутки в основной половине лишь слегка более выпуклые, чем остальные. Промежутки равномерно очень мелко точечно-морщинистые, не густо покрыты мелкими беловато-серыми короткими заостренными чешуйками, которые несколько более сгущены в вершинной трети надкрылий. Каждое надкрылье с обычными у *Cleoninae* косыми темными пятнами-перевязями. Бедря слабо утолщены, посередине с рядом коротких щетинок по внутреннему краю, голени с сильно изогнутым внутренним краем, равномерно покрыты щетинками, зубцы на вершинах голеней изогнуты в виде крючков внутрь. Первые два членика задних лапок удлинены, 3-й двулопастной членик с небольшой выемкой, лапки снизу с рудиментами губчатой подошвы, по бокам усажены шипами. Последний стернит у самца с едва намеченной выемкой. Самка внешне слабо отличается от самца. Эдеагус (рис. 8, 9) с треугольно расширенной вершиной.

Длина 9—11.5 мм.

Г о л о т и п: ♂, Тува, Кызыл, 16 VII 1972 (Б. А. Коротяев). П а р а т и п ы: 1 ♀, там же; 1♂ и 3 ♀: Тува, 20 км СЗ Кызыла, 1—15 V 1918 (А. Ермолаев).

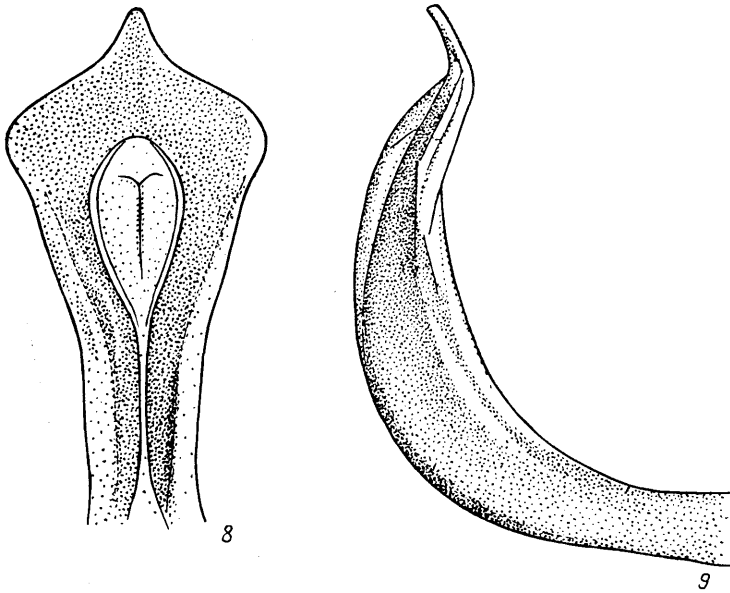


Рис. 8—9. *Stephanocleonus lukjanovitshi* sp. n.  
8 — эдеагус, 9 — то же сбоку.

Вид назван именем Ф. К. Лукьяновича, талантливого исследователя фауны *Curculionidae* нашей страны.

Относится к группе *S. nubilus* Fahr., *S. posttibialis* Voss, от которых хорошо отличается гладким блестящим срединным килем на головотрубке, крючковидными, а не листовидными зубцами на вершинах голеней, прямыми задними голениями самцов, без пучков торчащих щетинок и строением эдеагуса, который, сохраняя трубковидную форму, обычную для *Stephanocleonus*, расширен на вершине, что характерно для видов этой группы.

Самцы видов, описанных в настоящей статье, могут быть определены по следующей таблице:

- 1 (2). Задние голени самца у середины без выступов с пучком торчащих щетинок на них и на вершине голени. Вырезка на заднем крае тергита в виде едва намеченной выемки. Эдеагус (рис. 8) трубковидный, с треугольно расширенной вершиной. — Тувинская АССР . . . . . *S. lukjanovitshi* Т.-М, sp. n.
- 2 (1). Задние голени самца у середины с выступом и с торчащим пучком щетинок на нем и у вершины голени. Эдеагус (рис. 1, 3, 6) в виде широкой пластинки. Последний тергит с явственной треугольной вырезкой у заднего края.
- 3 (4). Бедра едва утолщены, эдеагус (рис. 1, 2) сильно расширен к вершине, с вывернуто изогнутыми боками, затем резко сужен к базальной части . . . . . *S. marginatus* Fischer-W.
- 4 (3). Бедра явственно равномерно утолщены. Эдеагус (рис. 3, 4) в виде более плоской пластинки.
- 5 (6). Крупнее, 10.5—12.5 мм, бока головотрубки в виде довольно толстых валиков, лоб с маленькой ямкой, переднеспинка сильнее поперечная, не менее чем на 1/3 шире своей длины. Вентральный бугорок на эдеагусе толстый, раздвоенный (рис. 3). Забайкалье. Монголия . . . . . *S. nubilus* Fähræus.
- 6 (5). Меньше, 9—10.5 мм. Бока головотрубки слабее утолщены, лоб с более крупной ямкой, переднеспинка не более чем на 1/4 шире своей длины. Вентральный бугорок на эдеагусе (рис. 5) с заостренными краями . . . . . *S. posttibialis* Voss.

ЛИТЕРАТУРА

- F å h r a e u s O. J. 1842. Schoenherr Genera et species Curculionidum. VI, 2 : 1—464.  
F i s c h e r d e W a l d h e i m G. 1823—1824. Entomographie de la Russie, II.  
Moscou : 1—262.  
V o s s E. 1967. Attelabidae, Apionidae, Curculionidae. Ergebnisse der zoologischen  
Forschungen von Dr. Z. Kaszab in der Mongolei (Coleoptera). Entomologische  
Abhandlungen, 34, 4 : 249—328.

Зоологический институт  
Академии наук СССР,  
Ленинград.

---