

УДК 595.768.2

© 1990 г.

М. Е. Тер-Минасян

**НОВЫЕ ВИДЫ ДОЛГОНОСИКОВ
РОДА STEPHANOCLEONUS MOTSCHULSKY
(COLEOPTERA, CURCULIONIDAE)**

[M. E. TER-MINASSIAN. NEW SPECIES OF THE WEEVIL GENUS
STEPHANOCLEONUS MOTSCH. (COLEOPTERA, CURCULIONIDAE)]

В материале, переданном мне на определение после опубликования моей сводки по *Stephanocleonus* (Тер-Минасян, 1979), были обнаружены новые виды, описания которых даны в настоящей статье. Типы новых видов хранятся в коллекции Зоологического института АН СССР.

Рисунки выполнены А. Б. Егоровым (рис. 3—5) и Г. Э. Давидяном, за что выражаю им искреннюю признательность.

***Stephanocleonus* (s. str.) *mirabilis* Ter-Minassian, sp. n.**

Головотрубка не более чем в 1.5 раза длиннее своей ширины в основании, едва сужена к вершине; темя выпуклое, лоб плоский, с небольшой точкой между глазами, от точки расходятся 2 короткие линии по обе стороны от срединного кля; срединный киль короткий, тонкий, в профиль выпуклый, доходит до ямки между основаниями усиков; вершина головотрубки густо точечно-морщинистая. Глаза не заострены книзу, а лишь слегка сужены; 1-й членик жгутика усиков лишь слегка длиннее 2-го и 3-го, вместе взятых. Лоб темный, бока головотрубки и верх в светлых заостренных чешуйках. Переднеспинка поперечная, почти на $\frac{1}{4}$ шире своей длины, с почти прямолинейно сходящимися вперед боками, которые образуют очень небольшие выпуклости у переднего края. Основание переднеспинки полукруглое, диск с тонкими спинными светлыми полосами лишь в вершинной половине, боковые полосы расширены у вершины. Срединный киль короткий, едва доходит до середины переднеспинки; диск с глубокими вдавлениями по бокам, с глубокой ямкой посередине в основной половине. Поверхность неравномерно покрыта довольно крупными и глубокими точками, промежутки между которыми густо и мелко точечные. Боковая полоса с покровом груди не сливается, в вершинной части с черным пятном. Надкрылья у основания не шире переднеспинки, явственно расширены назад, наибольшей ширины за серединой, с глубокими точечными бороздками, точки в которых крупные и глубокие. 1—3-й промежутки равномерно покрыты серыми прилегающими чешуйками, косые черные перевязи местами со светлыми пятнами, светло-серая перевязь между ними с хорошо заметными черными глубокими точками. Блестящая черная окраска верха, светлое опушение, темные и светлые пятна создают пестрый облик. Брюшко и ноги с голыми темными пятнами, вершины бедер голые, блестящие. Задняя лапка с крупным 4-м члеником. Эдеагус — рис. 1, 2. Длина 10.8—11 мм.

Голотип, самец: Монголия, Убсунурский аймак, Дзун-Гоби, Хангант, 13 VIII 1988 (Тогтохбаяр). Паратипы: Монголия, Булганский аймак, 15 км СВ Тэлэнгийн-Байшин, р. Тола, вязник, 19—22 VI 1975 (Л. Н. Медведев), 1 ♀; Центральный аймак, Унджул, сухая карагановая степь, пробная площадка № 1, 18 VI 1973 (Л. Н. Медведев), 1 ♀.

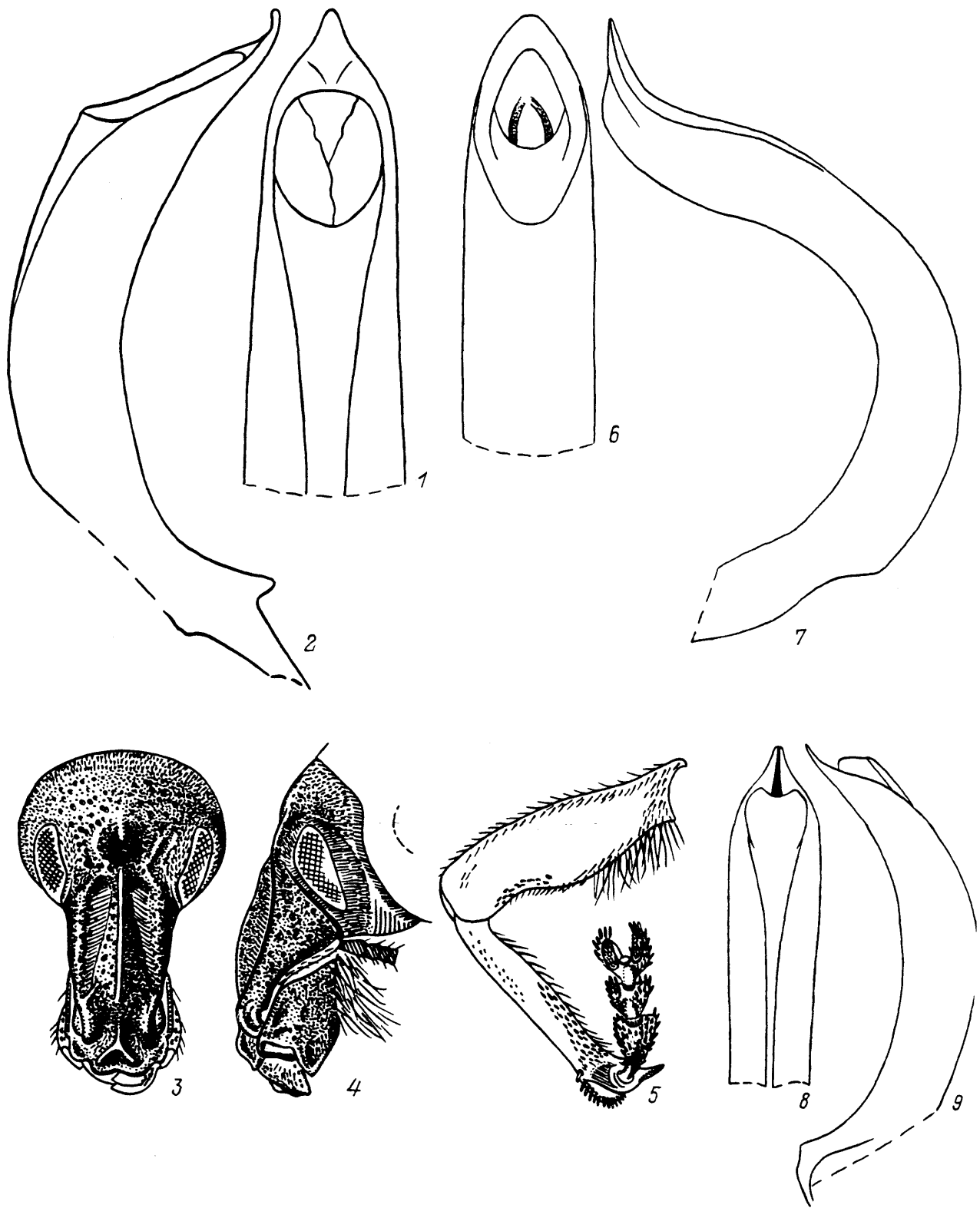


Рис. 1—9. *Stephanocleonus* Motsch.

1, 2 — *S. mirabilis* sp. n., эдеагус сверху и сбоку; 3—5 — *S. incognitus* sp. n.: 3, 4 — голова сверху и сбоку, 5 — передняя нога; 6, 7 — *S. prasolovi* sp. n., эдеагус сверху и сбоку; 8, 9 — *S. ponomarenkoii* sp. n., эдеагус сверху и сбоку.

Может быть сравнен с *S. paradoxus* Fähr., от которого отличается наличием коротких косых линий в основании срединного киля на головотрубке, тонкими белыми спинными и боковыми полосками на переднеспинке, боковая полоса значительно более узкая, почти линейвидная, заканчивается расширением с черным пятном посередине, чего нет у *S. paradoxus*. Передние углы переднеспинки невыпуклые, в отличие от *S. paradoxus*. Скульптура переднеспинки

состоит из неравномерно разбросанных крупных точек, срединный киль в передней половине короче и значительно толще, чем у *S. paradoxus*. Брюшко и ноги в более мелких и редких точках.

Stephanocleonus (s. str.) incognitus Ter-Minassian, sp. n.

Продолговато-овальный, головотрубка (рис. 3, 4) более чем в 1.5 раза длиннее своей ширины у вершины, от лба к вершине слабо расширена, с тонким срединным килем от лба до вершинного треугольника, киль этот расположен на треугольной невысокой площадке, основание которой занимает всю ширину головотрубки между основаниями усиков, углы площадки утолщены. По бокам этой треугольной площадки в основной части головотрубка с явственными вдавлениями, срединный киль упирается в большую воронкообразно углубленную ямку на лбу, бока головотрубки за верхней треугольной площадкой равномерно покрыты довольно крупными точками. Глаза снизу окаймлены полоской из густых светло-серых заостренных чешуек. Длина переднеспинки почти равна ее ширине у основания, бока ее прямые, лишь слегка сходятся вперед, боковые выпуклости у переднего края небольшие, диск невыпуклый, основание у середины угловидно вытянуто к щитку. Вся поверхность переднеспинки густо и равномерно грубо точечная, с тонким килем посередине в передней половине и слабым продольным вдавлением в основной части. Спинная и боковая светлые полосы очень тонкие, сближены посередине, но не соединены, боковая полоса у вершины загнута книзу и сливается с покровом боков переднегруди. На переднегруди перед передними тазиками имеется по довольно крупному бугорку. Щиток небольшой. Надкрылья с прямым основанием, более чем вдвое длиннее своей общей ширины в плечах, с параллельными боками и совместно закругленными вершинами, наибольшей ширины у середины, негусто покрыты серыми прилегающими чешуйками, не покрывающими характерные клеонные косые темные пятна-перевязи. По черному голому бугорку имеется также в основании 3-го и 6-го промежутков. Ноги тонкие. 1-й членик задних лапок не короче 2-го и 3-го члеников, вместе взятых, коготки толстые. Передние бедра посередине сильно утолщены (рис. 5), передние голени у вершины с широким зубцом. На передних тазиках и в основании передних бедер имеются довольно длинные торчащие светлые волоски; брюшко и ноги с голыми пятнами. Длина 19 мм.

Голотип, самка: Казахстан, Чимкентская область, Чаянский район, Михайловка, VII 1963 (Ю. Попов).

От всех известных видов *Stephanocleonus* хорошо отличается большой широкой треугольной площадкой на головотрубке с хорошо выраженным тонким килем посередине, четким рисунком клеонного типа на надкрыльях, равномерно удлинено-овальными надкрыльями.

Stephanocleonus (s. str.) prasolovi Ter-Minassian, sp. n.

Головотрубка не менее чем в 1.5 раза длиннее своей ширины у вершины, заметно сужена к глазам, верх ее приподнят над лбом, с очень тонкой килевидной линией посередине общей приподнятой поверхности, с продольными бороздками вдоль срединного киля, доходящими до круглой точки на лбу, вокруг которой сероватые волосковидные чешуйки расположены спиралевидно. Такие же серые чешуйки довольно густо и равномерно покрывают головотрубку и лоб. Глаза равномерно сужены книзу, но не заострены. Переднеспинка с почти полукруглым основанием, диск ее едва выпуклый, с тонким срединным килем в передней половине и бороздковидным вдавлением в основной половине. Спинные и боковые светло-серые полосы из чешуек соединены у середины, образуя X-образную фигуру. Скульптура состоит из довольно густых и крупных точек, боковые края которых местами утолщены и блестящие, отчего поверхность переднеспинки поблескивает. Надкрылья у основания не шире переднеспинки, затем явственно расширены назад, продолговато-овальные, наибольшей ширины у середины, довольно густо покрыты светло-серыми чешуйками, которые оставляют голыми черные перевязи — косую в передней половине и прямую за серединой, за этими перевязями имеется сгущение из серых чешуек, шов и 3-й промежуток сплошь серые. В бороздках надкрылий заметно довольно много черных блестящих точек. Передние голени у вершины закруглены, на внутреннем крае с острым зубцом у вершины. 2-й членик передних лапок не длиннее 3-го. Эдеагус — рис. 6, 7. Длина 10—12 мм.

Голотип, самец: Алтай, перевал Чекатаман, 26 VI 1981 (В. Н. Прасолов). Паратип, самка, там же.

Вид назван именем нашедшего его В. Н. Прасолова.

Относится к группе *Stephanocleonus corrugans* Faust. От близких видов может быть отделен по следующей таблице.

- 1 (2). 2-й членик передней лапки явственно длиннее 3-го. Скульптура поверхности надкрылий значительно грубее, точки в бороздках крупнее и глубже **S. corrugans** Fst.
- 2 (1). 2-й членик передней лапки не длиннее 3-го. Точки в бороздках надкрылий не отличаются особой величиной и глубиной.
- 3 (4). Спинные и боковые полосы на переднеспинке не образуют X-образной фигуры на боках диска **S. comicus** Fst.
- 4 (3). Спинные и боковые полосы образуют на боках переднеспинки X-образную фигуру **S. prasolovi** sp. n.

Stephanocleonus (Taeniocleonus) ponomarenkoi Ter-Minassian, sp. n.

Головотрубка заметно изогнута, явственно сужена к основанию, наиболее узкая перед глазами, с тонким срединным килем, утолщенными боковыми кантами, узким, слабо выпуклым, слегка расширяющимся к середине возвышением, с хорошо выраженным килем по средней линии. Толстые, светло-розовато-белые продолговатые чешуйки густо покрывают всю головотрубку, у основания по обеим сторонам срединного кия располагаются спиралевидно. Лоб с большой темной точкой, сильно вдавлен посередине и по бокам, с довольно сильно выступающими краями глаз; темя с выпуклым бугорком. Переднеспинка у основания лишь слегка шире своей длины посередине, с почти прямыми боками, которые за передним краем выпукло расширены; основание полукруглое, лишь слегка вытянуто у середины. Срединный киль короткий и тонкий, слабо заметен, за ним тонкая прямая бороздка в основной половине. Диск переднеспинки невыпуклый, неравномерно негрубо точечный, переднеспинка густо покрыта очень маленькими кругловатыми серыми чешуйками. Надкрылья у основания явственно шире переднеспинки, с заметными плечевыми углами, слабо расширены назад, наибольшей ширины за серединой, с попарно сближенными бороздками, 3-й, 5-й и 7-й промежутки выпуклые и шире остальных, густо покрыты такими же мелкими чешуйками, как переднеспинка. Более крупные заостренные чешуйки образуют пятна на плечах и диске надкрылий и густую светлую перевязь, прерванную по шву, у их вершины. Передние голени расширены у вершины, их наружные углы вытянуты, внутренние — с довольно крупным зубцом; голени тонкие. 1-й и 2-й членики задних лапок удлиненные, 1-й членик по длине почти равен двум следующим, вместе взятым, лапки снизу покрыты острыми шипами. Задние бедра без голых темных пятен на вершине. Брюшко довольно густо покрыто прилегающими чешуйками, с многочисленными мелкими голыми точками, у самки на брюшке имеется рисунок из темных и светлых пятен, среди которых торчат отдельные волоски, направленные назад. Эдеагус — рис. 8, 9. Длина 10—10.6 мм.

Голотип, самец: Восточный Казахстан, хр. Саур, гора Сайкан, р. Акколка, 1 VII 1965 (А. Г. Пономаренко). Паратипы: 1 ♂ и 1 ♀, там же, 25 VI—9 VII 1965; 1 ♂, 1 ♀, р. Караунгир Ю оз. Зайсан, 10 VII 1971 (А. Г. Пономаренко).

Может быть сравнен с *S. sahlbergi* Faust, от которого отличается следующими признаками: четкая светлая косая перевязь, имеющаяся на основной части надкрылий и на плечах у *S. sahlbergi*, у нового вида отсутствует, в передней половине надкрылий и на плечах имеются более или менее четкие светлые пятна. 1-й членик задних лапок по длине равен двум следующим, у *S. sahlbergi* короче двух следующих, вместе взятых; форма эдеагуса иная (рис. 8, 9).

Вид назван именем нашедшего его А. Г. Пономаренко.

СПИСОК ЛИТЕРАТУРЫ

- Т е р - М и н а с я н М. Е. Обзор жуков-долгоносиков рода *Stephanocleonus* Motsch. (Coleoptera, Curculionidae) // *Насекомые Монголии*. Л., 1979. В. 6. С. 184—342.
- F a u s t J. Revision der Gruppe *Cleonides* vrais // *Deutsche Entomol. Zeitschr.* 1904. Н. 1. S. 177—284.

Зоологический институт
АН СССР, Ленинград.

Поступила 8 X 1987.
