

НАСЕКОМЫЕ МОНГОЛИИ

Выпуск 10



ЛЕНИНГРАД

„НАУКА”

Ленинградское отделение • 1989

ACADEMY OF SCIENCES
OF THE USSR
ZOOLOGICAL INSTITUTE

ACADEMY OF SCIENCES
OF THE MPR
INSTITUTE OF GENERAL
AND EXPERIMENTAL BIOLOGY

**THE JOINT SOVIET-MONGOLIAN
COMPLEX BIOLOGICAL EXPEDITION**

INSECTS OF MONGOLIA

NUMBER 10

РЕДАКЦИОННАЯ КОЛЛЕГИЯ

ИЗДАНИЙ СОВМЕСТНОЙ СОВЕТСКО-МОНГОЛЬСКОЙ КОМПЛЕКСНОЙ
БИОЛОГИЧЕСКОЙ ЭКСПЕДИЦИИ

В. Е. Соколов, О. Шагдарсурэн (гл. редакторы), *Р. В. Камелин, Ц. Даважамц,*
П. Д. Гуний, Н. Улзийхутаг, А. Болд, Н. И. Дорофеев (ученый секретарь)

Главный редактор серии

директор Зоологического института АН СССР *О. А. Скарлато*

Редакционная коллегия серии

А. Ф. Емельянов, В. Ф. Зайцев, И. М. Кержнер (зам. гл. редактора),
М. А. Козлов (ученый секретарь), *Г. С. Медведев, Б. Намхайдорж,*
А. Цэндсүрэн, Л. Чогсомжав (зам. гл. редактора)

Ответственные редакторы выпуска

И. М. Кержнер, Б. А. Коротяев

Н $\frac{1907000000-534}{055(02)-89}$ Без объявления

ISBN 05-02-025840-7 (Вып. 10)
ISBN 05-02-025841-5

© Зоологический институт
АН СССР, 1984 г.

ПРЕДИСЛОВИЕ

10-й выпуск справочного пособия „Насекомые Монголии“ подготовлен по материалам, собранным Советско-Монгольскими зоологическими экспедициями в 1967-1969 гг. и Совместной советско-монгольской биологической экспедицией в 1970-1983 гг. В нем использованы также другие материалы по фауне Монголии, хранящиеся в коллекциях СССР, МНР и Венгрии.

Выпуск включает 26 статей 28 авторов, сотрудников Зоологического института АН СССР, Биологического института Сибирского отделения АН СССР, Института зоологии АН Украинской ССР, Института зоологии и паразитологии АН Литовской ССР, Института зоологии и паразитологии АН Таджикской ССР, Института зоологии АН Казахской ССР, Института биологии АН Киргизской ССР, Репетекской песчано-пустынной станции Института пустынь АН Туркменской ССР, Витебского, Вильнюсского, Воронежского и Орехово-Зуевского педагогических институтов, Всесоюзного научно-исследовательского института защиты растений, Института общей и экспериментальной биологии АН МНР и Монгольского сельскохозяйственного института.

Как и в предыдущих выпусках, в ряде случаев помещены данные о фауне сопредельных с МНР районов СССР и Китая.

В выпуске приведены сведения более чем о 500 видах. 2 рода и 100 видов и подвидов описаны как новые для науки, установлено несколько десятков новых синонимов.

Фаунистические данные излагаются так же, как в предыдущих выпусках. Звездочкой (*) перед названием отмечены виды, которые впервые указываются с территории МНР. В квадратные скобки заключены фаунистические данные по сопредельным с МНР районам. Принятые сокращения указаны ниже.

Авторы и редакторы посвящают этот выпуск памяти венгерского энтомолога доктора З.Касаба (Dr. Zoltán Kaszab, 1915-1986), выдающегося исследователя энтомофауны Монголии.

Аймаки МНР (последовательность перечисления и сокращения)

1. Б.-Улг. - Баян-Улэгэйский	10. С.-Бат. - Сухэ-Баторский
2. Убс. - Убсунурский	11. Вост. - Восточный
3. Дзаб. - Дзабханский	12. Кобд. - - Кобдоский
4. Хубс. - Хубсугульский	13. Г.-Алт. - Гоби-Алтайский
5. А.-Ханг. - Ара-Хангайский	14. Б.-Хонг.- Баян-Хонгорский
6. Булг. - Булганский	15. У.-Ханг.- Увэр-Хангайский
7. Сел. - Селенгинский	16. Ср.-Гоб.- Средне-Гобийский
8. Центр. - Центральный	17. Ю.-Гоб. - Южно-Гобийский
9. Хэнт. - Хэнтэйский	18. В.-Гоб. - Восточно-Гобийский

Сокращения фамилий основных коллекторов

А. - Арнольди Л.В.	Мг. - Мягмарсурэн Д.
Г. - Гурьева Е.Д.	М.Кз. - Козлов М.А.
Г.Мд. - Медведев Г.С.	Мх. - Михно П.С.
Г.-Г. - Грум-Гржимайло Г.Е.	Н. - Нарчук Э.П.
Е. - Емельянов А.Ф.	Нд. - Намжайдорж Б.
З. - Зайцев В.Ф.	П. - Потанин Г.Н.
И. - Иванов А.И.	Пд. - Пунцагдулам Ж.
К. - Кержнер И.М.	П.Кз. - Козлов П.К.
Кд. - Кандыбина М.Н.	С. - Сугомяев Е.С.
Кир. - Кириченко А.Н.	Тк. - Ткаченко М.И.
Кл. - Клеменц Е.Н.	Тм. - Томашинский Н.Г.
Кн. - Кондратьева М.И.	Х. - Хомзе Б.А.
Кш. - Кашкаров В.А.	Ч. - Чогсомжав Л.
Л.Мд. - Медведев Л.Н.	Ю. - Юрганова(-Вяткина) К.В.

Сокращения географических терминов

г. - гора, горы	окр. - окрестности
кол. - колодец	ур. - урочище
пер. - перевал	ущ. - ущелье
р. - река	хр. - хребет
оз. - озеро	

Слова, производные от "восток", "запад", "север" и "юг", сокращаются следующим образом:

1. При указании положения одного пункта относительно другого - до В, З, С, Ю. Например, 5 км Ю [ижнее] Улан-Батора.

2. При указании положения части относительно целого - до вост., зап., сев. и южн. Например, сев. [северный] склон.

При указании географического распространения используются сокращения: ср. - средний, центр. - центральный (Ср.Азия, Центр. Азия).

М.Е. ТЕР-МИНАСЯН

ЖУКИ-ДОЛГОНОСИКИ ПОДСЕМЕЙСТВА CLEONINAE
(COLEOPTERA, CURCULIONIDAE) В ФАУНЕ МОНГОЛИИ

M.E. Ter-Minassian. Weevils of the subfamily
Cleoninae (Coleoptera, Curculionidae) in the
fauna of Mongolia

Жуки-долгоносики подсем. Cleoninae - характерные обитатели семиаридных и аридных ландшафтов Сев. и Вост. Африки и Евразии (Тер-Минасян, 1988: 3). Две трибы этого подсемейства отличаются по образу жизни: виды трибы Lixini развиваются в стеблях растений (род Lixus) или соцветиях сложноцветных (род Laginus), а представители трибы Cleonini развиваются внутри или вблизи корней.

Географическая и экологическая приуроченность Cleoninae к засушливым областям связана с пищевой специализацией этой группы. Среди кормовых растений Cleoninae преобладают характерные для пустынь маревые и сложноцветные; ряд своеобразных пустынных видов и родов развивается на бобовых, парнолистнике, гребенщике, бурачниковых.

Статья посвящена результатам обработки материалов, собранных советско-монгольскими экспедициями в 1968-1981 гг.; в ней использованы также и другие сборы, переданные для определения в Зоологический институт АН СССР, а также литературные данные. Большую помощь в разборе обширного материала и постановке коллекции оказал Б.А.Коротяев; им же проведены в Монголии наблюдения о кормовых растениях Cleoninae, которые вошли в эту статью.

Для каждого вида указано распространение по аймакам в МНР с использованием всех опубликованных данных; более полные сведения о месте находки приводятся только для ранее не публиковавшихся сборов. В общем распространении указание на Монголию опущено.

Фауна Cleoninae Монголии весьма своеобразна: в настоящее время известно 122 вида, из которых эндемики - следующие 30 видов.

<i>Lixus microlepis</i> T.-M.	<i>S. planimanus</i> Csiki
<i>Pseudocleonus havtagensis</i> T.-M.	<i>S. semenovi</i> Faust
<i>Adosomus albisquama</i> T.-M.	<i>S. albithorax</i> T.-M.
<i>Microcleonus secundus</i> T.-M.	<i>S. leucostis</i> Suv.
<i>Mongolocleonus gobiensis</i> Voss	<i>S. spissus</i> Faust
<i>Stephanocleonus bogdoensis</i> T.-M.	<i>S. eous</i> T.-M.
<i>S. gobianus</i> Suv.	<i>S. colossus</i> Faust
<i>S. muchei</i> Voss	<i>S. albinae</i> Reitter
<i>S. argenteus</i> T.-M.	<i>S. ithae</i> Reitter
<i>S. glaucinus</i> Suv.	<i>S. felicitanus</i> Reitter
<i>S. koeppeni</i> Faust	<i>S. exiguus</i> Faust
<i>S. parallelistriis</i> T.-M.	<i>S. inopinatus</i> T.-M.
<i>S. helenae</i> T.-M.	<i>S. johannis</i> Reitter
<i>S. dutensis</i> T.-M.	<i>S. sublaevigatus</i> T.-M.
<i>S. comicus</i> Faust	<i>S. posttibialis</i> Voss

В группе эндемиков Монголии следует отметить род *Mongolocleonus*. Очень характерен для фауны Монголии род *Stephanocleonus*, объединяющий свыше 130 видов, главным центром многообразия которых являются степи Южн. Сибири и Сев. Монголии. Из 73 видов *Stephanocleonus*, найденных в Монголии, 25 эндемичны для нее.

В связи с большим практическим значением Cleoninae как вредителей изучению их биологии посвящены многие работы, обширные сводки которых можно найти в книге „Свекловодство“ (1954), у Зверезомб-Зубовского (1957), Петрухи и Глобовой (1974); особый интерес представляют работы Кривошеиной (1975а, 1975б).

Триба LIXINI

Род EUGENIODECUS L.Arnoldi

**E. pavlovskii* L.Arnoldi. Кобд.: 12 км ЮЗ сомона Алтай, 10-12 VI 1981, в желудке ящурки *Eremias arguta* (Х.Тэрбиш), остатки 2 экз. - Туркмения.

Род LACHNAEUS Schoenherr

**Lachnaeus* sp. Центр.: Улан-Батор, пойма р.Тола, 15 VI 1981 (Б.А.Коротяев); Г.-Алт.: 15 км ЗСЗ Дзахоя, 24-26 VIII 1970 (К.).

Род LARINUS Germar

L. (Cryphopus) scabrirostris Faldermann. Хубс.; А.-Ханг.; Центр.; Хэнт.; С.-Бат.; Вост.: 60 и 30 км З Чойбалсана, 2 УП 1975 и 30 VI 1976 (Г.). - Иркутская обл., Бурятская АССР, Амурская обл.; Сев. Китай, п-ов Корея.

Род *LIXUS* Fabricius

L. (Eulixus) subtilis Boheman. Хэнт. - Юг европейской части СССР, Кавказ, Ср. Азия; Ср. Европа, Сирия, Сев. Китай. Вредит сахарной свекле.

L. (Eulixus) incanescens Boheman. Сел.: р. Еро-Гол у Дулан-Хана, 3-4 УШ 1975 (Г.); Кобд.; Г.-Алт.; Б.-Хонг.; Ю.-Гоб.: Дзэмгин-Гоби, 20 км ЮЗ Хайластын-Худука, 20 УІ 1971 (Е.); сайр Ундын-Гол, 25 км Ю г. Хан-Богдо, 25 УІ 1961 (Е., Г.Мд.). - Юг европейской части СССР, Кавказ, Ср. Азия; Ср. Европа, Иран, Турция. Найден на свекле и дикорастущих маревых. В Ср. Азии отмечен как вредитель свеклы. В Туркмении развивается на *Suaeda* (Токгаев, Непесова, 1964); в Эхин-Голе собран Б.А.Коротяевым на *Suaeda corniculata*.

* *L. (Eulixus) irkutensis* Faust. Центр.: Бурэн, 10 км С Булгана, сев. склон горы, 1 УІ 1974 (Л.Мд.). - Тувинская АССР, Овюрский р-н, оз. Амдайгын-Холь севернее оз. Убсу-Нур, солончак, 28 УІ 1979 (Б.А.Коротяев); Иркутск; Бурятия, с. Енхорское, 11 УШ 1928 (Ф.К.Лукьянович).

* *L. (Eulixus) brevipes* Brisout. Центр.: пос. Керулен, 16 УШ 1976 (Г.); Вост.: р. Нумрэгин-Гол, 32 км ЮВ г. Салхит, 16 УІ 1976 (Г.). - Юг и юго-восток европейской части СССР, Кавказ, Казахстан, Бурятия (Кяхта); Европа.

Lixus (Compsolixus) sp.

= *L. ochraceus* (non Boheman, 1843): Petri, 1905: 41; Тер-Минасян, 1967: 109; Voss, 1967: 302; Тер-Минасян, 1972: 543; 1976: 246. - *L. ascanii* (non Linnaeus, 1767): Тер-Минасян, 1972: 540.

В результате ревизии видов группы *L. ascanii* Дикманн (Dieckmann, 1980) установил, что название *L. ochraceus* долгое время неверно относили к известному из Монголии, Сев. Китая и Забайкалья виду. *L. ochraceus* описан из Далмации и распространен в Европе, Сев. Африке и Передней Азии; в Монголии он не найден. Таким образом, распространенный в Монголии и сопредельных районах Китая и СССР вид остается без названия. Не исключена, однако, возможность того, что к нему относится название *L. antennatus* Motsch. Этот вид описан из Пекина и имеет характерные признаки группы *L. ascanii* (белые бока тела, длина около 8 мм). К сожалению, тип *L. antennatus* в коллекции В.И.Мочульского не найден.

Монголия. А.-Ханг.: зап. берег оз. Угий-Нур, 16-17 УІ 1975 (Г.); Центр.: Керулен, 28 УШ-3 ІХ 1975 (Е., Н.); Вост.: г. Дэрхин-Цаган-Обо, 60 км ВСВ Баян-Бурда, 21 УІ 1971 (Г.Мд.); Кобд.; Г.-Алт.; Ср.-Гоб. - СССР. Забайкалье: Читинская обл. - д. Харанор,

Бурятия - Кяхта, Улан-Удэ; Якутск; Приморский край - Сучан; Сев. Китай.

Lixus (Naralixus) korotyaevi Ter-Minassian, sp. n.

Головотрубка самца и самки не длинее $2/3$ переднеспинки, у самки тоньше, голая и блестящая, у самца густо покрыта светло-серыми чешуевидными волосками, явственно изогнутая, лоб вдавлен, с небольшой точкой посредине, глаза крупные, книзу нерезко сужены. Усики тонкие, 1-й членик жгутика длиннее 2-го, 2-й чуть длиннее остальных, почти равных между собой по длине члеников; булава тонкая. Переднеспинка по длине равна своей ширине у основания, с нерезко, но явственно закругленными и суженными вперед боками и слабой перетяжкой у вершины. Передний край с рядом очень коротких чешуевидных волосков (как у *L. flavescens*), с явственными заглазничными лопастями; основание переднеспинки прямое. Диск переднеспинки не выпуклый, покрыт довольно крупными точками, между которыми имеются густые очень мелкие точки; бока со светлой нерезкой полосой. Надкрылья у основания не шире переднеспинки, более чем вдвое длиннее своей ширины в плечах, параллельносторонние, равномерно покрыты точечными рядами, точки в которых довольно крупные, не сливающиеся, в основной части надкрылий более глубокие, в задней половине мельче, отчего бороздки здесь слабо заметны. Промежутки между точечными рядами плоские, негусто покрыты короткими, тонкими, совершенно прилегающими серыми чешуевидными волосками. 3-й промежуток в основании с треугольным бугорком, покрытым зернышками. Бока надкрылий с нерезкой, но явственной светлой полосой, на шве и в задней половине имеются светлые пятна. Ноги тонкие, голени короче бедер, голени и лапки красноватые. Лапки тонкие, последний членик лапок тонкий, удлинённый. Низ довольно густо покрыт светлыми волосками, брюшные стерниты с темными пятнами по бокам.

Длина тела 5.6-8.5 мм.

Новый вид относится к группе *L. flavescens* Boh. и от упомянутого ее представителя отличается светлыми боками переднеспинки и надкрылий и пятнистым верхом надкрылий. Форма эдеагуса - как у *L. flavescens*, но дорсальная сторона его с хорошо заметной продольной бороздкой, а вершина отогнута немного резче (ср. рис. 1, 2 и 3, 4).

Голотип: ♂, Монголия, Южно-Гобийский аймак, сайр Ундэн-Гол, 25 км ю г. Хан-Богдо, 23 VI 1971 (Г.С.Медведев).

Паратипы. Монголия. Сухэ-Баторский аймак: родник Их-Булак, 9 км ЗКЗ Дариганги, 8 VII 1971 (А.Ф.Емельянов), 1 ♀; 20 км З г.Шилийн-

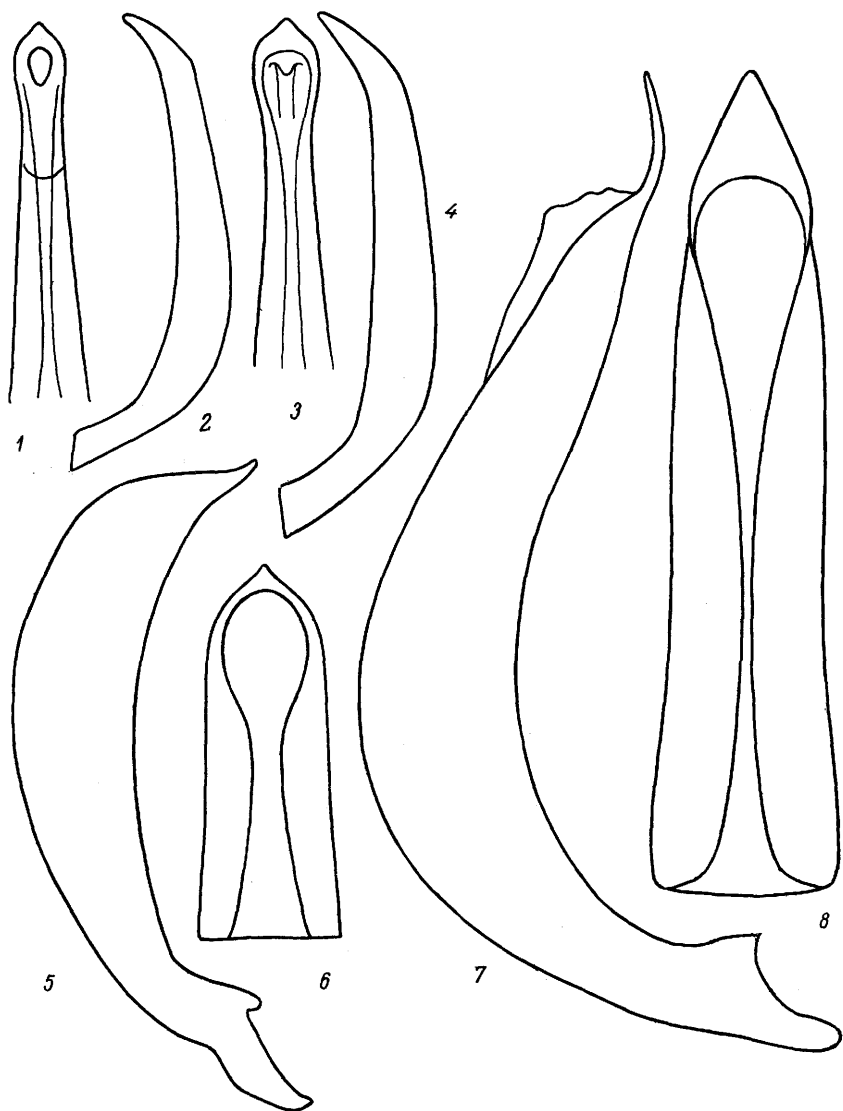


Рис. 1-8. Эдеагус сверху (1, 3, 6, 8) и сбоку.

1,2 - *Lixus korotyaevi* sp.n., 3,4 - *L. flavescens* Boh., 5,6 - *Stephanocleonus argenteus* sp.n., 7,8 - *S. dutensis* sp.n.

Богдо-Ула, 11 УП 1971 (И.М.Кержнер), 1 ♂. Южно-Гобийский аймак: Дзэмгин-Гоби, 25 км ЮЗ Хайластын-Худука, 20 УП 1971 (А.Ф.Емельянов), 1 ♂; ур. Баян-Дзаг, 30 км ССВ Булгана, 26-28 УП 1967 (А.Ф.Емельянов), 1 ♂; 60 км ВСВ Манлая, 15 УП 1971 (Г.С.Медведев), 1♂; вместе с голотипом (А.Ф.Емельянов, И.М.Кержнер, Г.С.Медведев), 10♂, 7♀. Восточно-Гобийский аймак: 25 км ССЗ Хувсгэла, 2 УП 1971 (И.М.Кержнер), 1 ♂; 23 км ЗЮЗ Баян-Мунха, 3 УП 1971 (А.Ф.Емельянов), 2 ♂; г.Баян-Ула, 12 км СВ Баян-Мунха, 3 УП 1971 (Г.С.Медведев), 1 ♂.

СССР. Тувинская АССР, Овюрский р-н, оз. Амдайгын-Холь, солончак, 28 УП 1979 (Б.А.Коротяев), 2 ♂.

Часть экземпляров нового вида ранее была приведена автором для Монголии под названиями *L. rubicundus* Zubk. и *L. sulphureovit-tis* Brancsik.

L. (Dilixellus) formaneki Reitter. А.-Ханг.: р.Хойт-Тэрхин-Тол, 35 км ЮЗ Цахира, 27,28 УП 1975 (Г.); 40 км ЮЗ Тэвшрулаха, 18, 19 УП 1975 (Н.); Центр. - Тува, Монгун-Тайгинский р-н, правый бер. р.Каргы в 18 км ниже пос. Мугур-Аксы, 1800 м, каменистый склон увала, на *Rheum* sp., 12 УП 1971 (Б.А.Коротяев), 12 экз.; Забайкалье, Шилка, с. Митрофаново, 19 УП 1898 (Г.Суворов), 1 экз.; Китай.

L. (Dilixellus) maculatus Roelofs. Центр.; С.-Бат.: г.Дзотол-Хан-Ула, 21 УП 1976 (Г.). - Приморский край, Курильские о-ва; Япония. Развивается в стеблях полыни.

L. (Dilixellus) fasciculatus Boheman. Dieckmann, 1986 - "Монголия". - Транспалеарктический вид, развивается в стеблях полыни.

L. (Dilixellus) emeljanovi Ter-Minassian. Центр.: г.Дзоргол-Хайрхан-Ула, 30 км СВ Унджула, 2 УП 1973 (Л.Мд.); г.Ара-Унджул-Ула, 17 УП 1973 (Л.Мд.); Ю.-Гоб.: Булган, 9 IX 1970 (Л.Мд.). - Тува, 10 км В Кызыла, пр. берег р. Каа-Хема, 12 УП 1979 (Б.А.Коротяев), 1 экз.

L. (Lixesthus) vibex Pallas. Дзаб., Хубс., Булг., Центр., Г.-Алт. - Б.А.Коротяевым в большом количестве собран в Туве на *Erysimum flavum* (Georgi) Vobr., личинки и куколки - в корневой шейке и основании корня; 1 экз. выведен также из другого крестоцветного - *Dontostemon integrifolius* (L.) С.А.Мей. Юг европейской части СССР, Сев. Казахстан, Тува.

L. (Lixesthus) microlepis Ter-Minassian. Убс.

L. (Lixesthus) pallasi Faust, 1890 = *L. nigrolineatus* Voss, 1967, syn.n. Б.-Улг., Дзаб., С.-Бат., Ю.-Гоб. - Китай (Ордос). Л.Н.Медведевым отмечено питание жуков на саксауле; З.Касаб собирал жуков на крупных крестоцветных в пустыне (устное сообщение Б.А.Коротяеву).

L. (Lixesthus) foveolaticollis Ter-Minassian. Кобд.: 25 км ССЗ Булгана, у реки, 2 УП 1980 (К.); Г.-Алт.: 20 км СВ сомона Алтай, 18 УП 1975 (Л.Мд.); Б.-Хонг.; Ю.-Гоб.: Тост-Ула, кол. Цаган-Дэрс-Худук, 22 УП 1973 (Г.Мд.). - СССР: Памир, Чечекты, 12 УП 1964 (Г.С.Медведев); ?Центр.Тянь-Шань, Кочкорская впадина, 8 УП 1959 (В.А.Заславский) (сильно поврежденные остатки 1 ♀).

**L. (Phyllixus) kraatzii* Carionont. Г.-Алт.: 15 км ЭЮЗ Дзахоа, 24-26 УП 1970 (К.). - Юг и юго-восток европейской части СССР, Закавказье (Азербайджан: Муганская степь и Зувант), Казахстан на север до Оренбургской обл., Туркмения, Узбекистан, Киргизия, Таджикистан. По Токгаеву и Непесовой (1964), развивается в галлах на побегах черного саксаула. Б.А.Коротяевым собран в Приазовье на *Suaeda confusa* Iljin.

Триба CLEONINI

Род CONORHYNCHUS Motschulsky

C. conirostris Gebler. Убс., А.-Ханг., Кобд., Г.-Алт., Б.-Хонг., У.-Ханг., Ср.-Гоб., Ю.-Гоб., В.-Гоб. - Юг европейской части СССР, Кавказ, Ср. Азия. В Монголии - один из наиболее массовых видов подсемейства на западе и юге.

C. arduus Faust. Кобд. - Казахстан, Китай.

Род TEMNORHINUS Chevrolat

T. oryx Reitter. Кобд.; Г.-Алт.; Б.-Хонг.: 140-160 км Ю Шинэ-Джинста, такыр Толь-Булак и оазис Эхин-Гол, УП-УП 1981 (Б.А.Коротяев), 1 жук найден на саксауле днем, 1 выведен из личинки, собранной на корне *Atriplex sibirica* L. на такыре; Ю.-Гоб. - Китай (Синьцзян - оз.Баркуль; Цайдам).

T. verescundus Faust. Б.-Хонг. - Юго-восток европейской части СССР, Казахстан, Узбекистан. В оазисе Эхин-Гол собран в значительном количестве на *Suaeda corniculata* (С.А.Мей.) Вге.

T. hololeucus Pallas. Кобд. - Юг европейской части СССР, Закавказье, Казахстан, Узбекистан; Иран.

Род EUMECOPS Nochnuth

E. fasciculifer Reitter. Центр. - Забайкалье.

Род LEUCOCHROMUS Motschulsky

L. consobrinus Faust. Кобд.: 25 км ССЗ Булгана, под саксаулом на песке, 2 УП 1980 (Г.Мд.), 2 экз. - Южн.Казахстан.

Род MONOLOPHUS Faust, 1904 (= Cleonellus Voss, 1967)

M. praeditus Faust = *venosulus* Voss, 1967 (Cleonellus); синонимия установлена Тер-Минасян (1988). Центр., Г.-Алт., Б.-Хонг., У.-Ханг., Ср.-Гоб., Ю.-Гоб., В.-Гоб. - ?Зап. часть Киргизского хр. В Баян-Хонгорском аймаке собран Б.А.Коротяевым на *Artemisia ruti-
folia* Steph. ex Spreng.

Род PLEUROCLEONUS Motschulsky

P. sollicitus Gyllenhal. Убс., Центр., Вост., Кобд., У.-Ханг., Ср.-Гоб., Ю.-Гоб., В.-Гоб. - Юг и юго-восток европейской части СССР, Казахстан, Забайкалье; Сев.-Зап. Китай.

P. quadrivittatus Zoubkoff. Убс., Центр., Ю.-Гоб. - Ср. поло-
са, юг и юго-восток европейской части СССР, Казахстан, Киргизия,
Зап. Сибирь; Китай (Синьцзян).

Род PSEUDOCLEONUS Chevrolat

P. havtagensis Ter-Minassian. Кобд.

Род LIOCLEONUS Motschulsky

L. clathratus Olivier. Г.-Алт., Б.-Хонг., У.-Ханг., Ю.-Гоб. -
Кавказ и Закавказье, Казахстан, Ср. Азия; Сев. Африка, Передняя
Азия, Сев.-Зап. Китай. Личинки развиваются в шаровидных галлах на
корнях гребенщика (*Tamarix* spp.).

Род CLEONIS Dejean

C. piger Scopoli. Центр., Кобд. - Европейская часть СССР,
Кавказ, Казахстан, Амурская обл., Приморский край; Средиземномо-
рье, Китай, Индия.

C. japonicus Faust. Б.-Хонг. - Забайкалье, Приморский край;
Япония.

Род ADOSOMUS Faust

A. albisquama Ter-Minassian. В.-Гоб.

A. grigorievi Suvorov. Центр., С.-Бат., Б.-Хонг., У.-Ханг.,
Ср.-Гоб., Ю.-Гоб., В.-Гоб. - Китай (Ганьсу, Южн. Алашань). В Ба-
ян-Хонгорском аймаке собран Б.А.Коротяевым на *Artemisia santoli-
nifolia* Turcz. ex Besser.

A. granulosis Mannerheim. Вост. - Забайкалье.

Род MICROCLEONUS Faust

- M. panderi* Fischer-Waldheim. Убс., Центр. - Ср.Азия, Сибирь.
M. secundus Ter-Minassian. Центр., Б.-Хонг.

Род MONGOLOCLEONUS Ter-Minassian

M. gobiensis Voss. Б.-Хонг., Ю.-Гоб., В.-Гоб. - Китай: Алашань. В Заалтайской Гоби жуки найдены Б.А.Коротяевым в саксауловой пустыне под *Arnebia fimbriata* Maxim.; в почве у корней этого растения собраны личинки, вероятно, этого вида.

Род STEPHANOCLEONUS Motschulsky

S. (Deracanthopsis) gemellus gemellus Voss. Б.-Улг., Б.-Хонг., Ср.-Гоб., Ю.-Гоб., В.-Гоб. В Южно-Гобийском аймаке обычен в пустынной степи, обитает в ковыльково-змеевковых, луково-змеевковых и полынно-луковых сообществах.

S. (Deracanthopsis) gemellus approximatus Voss. Б.-Хонг.

S. (Deracanthopsis) bogdoensis Ter-Minassian. Ю.-Гоб.

S. (Eremocleonus) gobiatus Suvorov. Б.-Улг., Г.-Алт., Ср.-Гоб., Ю.-Гоб., В.-Гоб. Близ озера Ачит-Нур найден на *Chenopodium frutescens*.

S. (Eremocleonus) analis Chevrolat. Б.-Улг.: 15 км ЮЗ г.Мунх-Хайрхан-Ула, 3 УП 1980 (Г.Мд.); Убс.; Дзab.: р.Идэр, 25 км З Тосон-Цэнгэла, 18 УШ 1975 (Л.Мд.); Хубс.; Центр.; Сел.: 25 км В Дархана, 30 УП-2 УШ 1975 (С.); Ю.-Гоб. - Забайкалье.

S. (Eremocleonus) ferox Faust. Хубс., Центр., С.-Бат. - Забайкалье.

S. (Eremocleonus) bicostatus Gebler. Убс., Дзab., Центр., Кобд., У.-Ханг., Ср.-Гоб. - Забайкалье; Сев.Китай.

S. (Eremocleonus) hirtipes Faust. Центр., С.-Бат., Вост. - Забайкалье.

S. (Eremocleonus) rotanini Faust. Б.-Улг., Убс., Кобд., Г.-Алт., Б.-Хонг., Ю.-Гоб., В.-Гоб. - Китай (Ганьсу).

S. (Taenicocleonus) thoracicus Fischer-Waldheim. Центр. - Иркутская обл., Забайкалье.

S. (Taenicocleonus) albofasciatus Ter-Minassian. Дзab. - Тувинская АССР.

S. (Taenicocleonus) korotyaevi Ter-Minassian. Убс. - Тувинская АССР.

S. (Taenicocleonus) excisus Reitter. Убс., Центр., Кобд., Г.-Алт., Ср.-Гоб., Ю.-Гоб. - Юго-Зап. Забайкалье. В Монголии отмечено питание на *Reaumuria*.

S. (Taenioleonus) jacobsoni Faust. Г.-Алт. - Тува, р.Шевелиг-Хем, 27 УП 1962 (В.Г.Мордкович).

S. (Taenioleonus) michei Voss. Б.-Хонг.: сев. склон г. Их-Богдо-Ула, 2500-3200 м, 18 УШ 1967 (З., К.); южн. склон г. Их-Богдо-Ула, 40 км В Баян-Гоби, 6-7 УШ 1969 (К.); У.-Ханг.; Ю.-Гоб.

S. (Taenioleonus) plumbeus Suvorov. Б.-Улг.; Кобд.: 15 км ЗСЗ Дута, 8 УП 1980 (М.Кз.); Г.-Алт. - Юго-Вост. Алтай.

Stephanocleonus (Taenioleonus) argenteus Ter-Minassian, sp. n.

Весь очень густо покрыт маленькими кругловатыми светло-серебристо-серыми чешуйками. Головотрубка слегка сжата по бокам перед глазами, затем слабо расширена вперед до вершины, с широкой треугольной срединной выпуклостью, которая особенно заметно расширена впереди. Задний конец этого треугольника упирается в небольшую, но явственную точку на лбу, по бокам вдоль краев головотрубки имеются глубокие бороздки. Лоб глубоко вдавлен, его передний край перед глазами с косыми бороздками. Сильные вдавления имеются также над глазами. Среди густого покрова из серебристых чешуек на всей голове имеются мелкие глубокие точки. Переднеспинка явственно поперечная, у основания почти на $1/4$ шире своей длины, с полукруглым основанием, слабо прямо расширенными вперед до предвершинной перетяжки боками, сверху под густым однообразным покровом из серых чешуек заметна неровная скульптура поверхности переднеспинки с мелкими точками. Переднегрудь с довольно крупными бугорками перед передними тазиками. Щиток небольшой, треугольный. Надкрылья у основания едва шире переднеспинки, от плеч расширены назад, наибольшей ширины за серединой, покрыты попарно сближенными линейевидными бороздками. 3-й и особенно 5-й промежуток в основной трети сильно выпуклые, скульптура промежутков скрыта чешуйчатым покровом. Перед вершиной надкрылий имеется общая светлая нерезкая перевязь. Бедра довольно длинные, слабо расширены за серединой, без перетяжки у вершины. Передние голени с удлиненой и расширенной вершиной, передние лапки расширены. Внутренние края голеней усажены довольно густым рядом щетинок. Эдеагус как на рис. 5, 6.

Длина 13.8-17.5 мм.

Голотип: ♂, Монголия, Кобдоский аймак, город Кобдо, река Кобдо, 25 УП 1983 (Цвелма).

Паратип: ♀, Монголия, Кобдоский аймак, 56 км западнее Кобдо, река Буянт-Гол, долина Хара-Сайра, 13 УП 1987 (С.Дорж).

Отличается от *S. plumbeus* Suv. и *S. glaucinus* Suv. более широкой, плоской серебристо-серой поверхностью и формой эдеагуса.

S. (Taenioleonus) glaucinus Suvorov. Б.-Хонг.

S. (Taenioleonus) koerpeni Faust. Г.-Алт., Ю.-Гоб.

S. (Taenioleonus) parallelistriis Ter-Minassian. Г.-Алт.,
Ср.-Гоб., Ю.-Гоб.

S. (Taenioleonus) improcerus Suvorov. Хэнт.: 7 км СВ сомона Мурэн, 22 III 1965 (З.Касаб); Ср.-Гоб. - Китай (Синьцзян: Черный Иртыш).

S. (Taenioleonus) helenae Ter-Minassian. Б.-Хонг., Ю.-Гоб.
Массовый вид в Южно-Гобийском аймаке, обитает почти исключительно в нитрариевой пустыне и саксаульниках, питается на *Reaumuria*, изредка - на *Zygophyllum*. В Заалтайской Гоби жуки собраны Б.А.Коротяевым под *Zygophyllum potaninii* Maxim., на корнях - личинки.

S. (Taenioleonus) giganteus Ter-Minassian. Кобд. - Южная Тува, обитает в ковыльково-полынно-карагановой степи.

Stephanocleonus (Taenioleonus) dutensis Ter-Minassian, sp.n.

Головотрубка параллельносторонняя до самой вершины, с тонким резким килем на продолговатом возвышении от точки на лбу до точки между основаниями усиков, лоб равномерно не сильно, но явственно вдавлен, со слегка выступающими над глазами краями. Лоб и головотрубка покрыты тонкой скульптурой, прикрытой короткими тонкими прилегающими чешуйками. Переднеспинка явственно поперечная, с полукруглым основанием, закругленными передними углами, явственной перетяжкой за передним краем, с тонким срединным килем в вершинной половине и продолговатым вдавлением за ним в основной половине. Скульптура состоит из довольно равномерно расположенных крупных ямок; поверхность умеренно густо покрыта очень мелкими, плотно прилегающими серыми чешуйками. Переднегрудь покрыта более длинными чешуевидными волосками. Надкрылья у основания явственно шире переднеспинки, овальные, наибольшей ширины у середины, совместно заострены в вершинной четверти, покрыты тонкими бороздками, точки в которых незаметны, промежутки равномерно выпуклые, 3-й и 5-й едва выступают над остальной поверхностью. У основания надкрылий 2 крупных пятна из светло-желтовато-серых чешуек, которые прикрывают все плечо, но разъединены у середины на границе 1-го промежутка. Из таких же чешуек желтовато-серого цвета перевязь в вершинной части надкрылий, которая продолжена по шву до самых вершин. Ноги равномерно покрыты одноцветными серыми чешуйками, внутренний край бедер и голеней покрыты слегка более длинными серыми щетинками. Лапки тонкие, длинные, снизу без губчатых подошв, в шипах и щетинках. Брюшко по бокам в более светлых чешуйках. Эдеагус - рис. 7, 8.

Длина 11.8-13.5 мм.

Голотип: ♂, Монголия, Кобдоский аймак, сомон Дут, 56 км З Кобдо, 21 УП 1987 (С.Дорж).

Паратип: ♀, там же, 17 УП 1987 (С.Дорж).

Близок к *S. grummi* Suvorov, отличается следующими признаками: килевая линия на головотрубке тонкая, прямая, острая, у *S. grummi* менее резкая, по обеим сторонам кили нет голых довольно крупных точек на светлом покрове из чешуек, переднеспинка с полукруглым основанием, тонким коротким килем в передней половине, покрыта менее грубой скульптурой, бороздки надкрылий тонкие, промежутки равномерно несильно, но явственно выпуклые, ноги темные, вершины бедер не затемнены. На плечах крупные светлые пятна, не сливающиеся посредине в виде общей светлой перевязи; полная перевязь из чешуек того же цвета, продолженная по шву до вершины, имеется и в вершинной части надкрылий. Контур эдеагуса (рис. 7, 8) сходен с *S. grummi*, но отличается по форме загнутой вершины.

S. (Stephanocleonus) comicus Faust. Описан из Монголии.

S. (S.) planimanus Csiki. ?А.-Ханг.: ?Унджул, около лагеря, 14 УП 1973 (Л.Мд.); Центр.: падь Дзур-Хуца близ пер.Улан-Даба В Улан-Батора, 31 УП 1897 (Кл.); ?Б.-Хонг.: УП 1894 (Кл.).

S. (S.) sahlbergi Faust. Б.-Улг., Убс., Ю.-Гоб. - Тува.

S. (S.) semenovi Faust. Убс.

S. (S.) kobdoanus Suvorov. Бассейн р.Кобдо, «сев.предгорья Алтай-Нору». - Южн. Тува.

S. (S.) albithorax Ter-Minassian. Б.-Улг., Убс., Ю.-Гоб., В.-Гоб. Характерен для реомюриевой пустыни. Питание отмечено на *Reaumuria soongorica*, *Brachanthemum gobicum*, *Zygophyllum*.

S. (S.) mannerheimi Chevrolat. Б.-Улг., Убс., Дзаб., Хубс., А.-Ханг., Г.-Алт., Ю.-Гоб., В.-Гоб. - Алтайский край, Тува, Забайкалье.

S. (S.) roddi Suvorov. Убс., Кобд. - Алтай, Южн. Тува.

S. (S.) leucostis Suvorov. Б.-Хонг., У.-Ханг., Ю.-Гоб., В.-Гоб. Встречается в горных степях, на шлейфе гор Гурван-Сайхан в луково-змеевково-полянной пустынной степи, в аяниевых и поташниковых сообществах.

S. (S.) paradoxus Fähræus. Б.-Улг., Убс., Дзаб., Хубс., Центр., С.-Бат., Кобд., Г.-Алт., Б.-Хонг., Ср.-Гоб., Ю.-Гоб. - Тува, Забайкалье. В Монголии распространен почти повсеместно, но преобладает в пустынных и горных степях. Питание отмечено на полнях, аянии, брахантемуме, луках, злаках и реомюрии.

S. (S.) spissus Faust. Б.-Хонг.

- S. (S.) dubius* Faust. Центр., Г.-Алт. - Тувинская АССР.
- S. (S.) eduardi* Ter-Minassian et Коротуаев. Б.-Улг. - Юго-Вост. Алтай, Юго-Зап. Тува.
- S. (S.) favens* Faust. Б.-Улг., Убс., Дзаб., Кобд., Г.-Алт., Б.-Хонг. - Южн. Тува.
- S. (S.) divisiventris* Marshall, 1936 = *S. kerzhneri* Ter-Minassian, 1977, зун. н. Ср.-Гоб., Ю.-Гоб. - Китай: пров. Внутренняя Монголия.
- S. (S.) impressicollis* Fähræus. Дзаб., А.-Ханг., Булг., Центр., Хэнт., С.-Бат., Ср.-Гоб. - Казахстан (г.Панфилов), Киргизия (г.Пржевальск), Южн. Тува, Забайкалье.
- S. (S.) eous* Ter-Minassian. Б.-Гоб.
- S. (S.) trifasciatus* Faust. Убс., Дзаб., А.-Ханг., Центр., Г.-Алт., Б.-Хонг., Ср.-Гоб., Ю.-Гоб. - Минусинск, Тува.
- S. (S.) flaviceps* Pallas. Широко распространен по всей Монголии. - Тува, Иркутская обл., Забайкалье.
- S. (S.) persimilis* Faust. Г.-Алт., Б.-Хонг. - Казахстан, Ср. Азия.
- S. (S.) fenestratus* Pallas. А.-Ханг., Центр. - Забайкалье; Китай. В ур. Зайсан на г.Богдо-Ула южнее Улан-Батора 30 IX 1981 Б.А.Коротяевым были собраны 3 личинки на корнях *Thymus ?mongolicus* Ronnig.; из одной зимой в лаборатории вывелся жук.
- S. (S.) kozlovi* Suvorov. Дзаб.: окр. Улясутая, 30 УП (?1911, ?1913) (Ю.); С.-Бат.; Г.-Алт.; Б.-Хонг.; Ю.-Гоб.; Б.-Гоб.: 20 км ВСВ Тала-Хонгорын-Худука, 30 УП 1971 (М.Кз.). - Китай (Алашань).
- S. (S.) colossus* Faust. Кобд.: сомон Алтай, 1983 (Батболд). ?"Changai" - Faust, 1904.
- S. (S.) grigorievi* Suvorov. Б.-Улг. - Южн. Тува.
- S. (S.) incertus* Ter-Minassian. Убс. - Южн. Тува.
- S. (S.) opportunus* Faust. Хэнт., Г.-Алт., Ср.-Гоб., Ю.-Гоб. - Тува.
- S. (S.) albinae* Reitter. Убс., Хэнт., Центр., Б.-Хонг., У.-Ханг.
- S. (S.) fossulatus* Fischer-Waldheim. Убс.; Дзаб.; Хубс.; Хэнт.; Центр.; Г.-Алт.; Б.-Хонг.; У.-Ханг.: 50 км З Арбай-Хэрэ, 13 УП 1980 (Г.Мд.). - Вост. Казахстан, Красноярский край, Тува, Иркутская обл., Бурятия, Читинская обл., Якутия, Амурская обл., Хабаровский и Приморский края. По данным Д.И.Бермана, в Якутии живет в корнях *Artemisia frigida* и *A. santolinifolia*. По сообщению Б.А.Коротяева, в Туве обычен на *A. santolinifolia* и лишь однажды серия жуков собрана на другом виде - *A. dracunculus* - на солончаке близ оз.Амдайгын-Холь севернее оз.Убсу-Нур. На горе

Богдо-Ула южнее Улан-Батора серия жуков собрана Б.А.Коротяевым на *A. glauca* var. *changaica* 30 IX 1981; на корнях были крупные личинки Cleoninae, возможно *S. fossulatus*.

S. (S.) tardus Faust. Б.-Улг., Убс., Б.-Хонг., Ю.-Гоб. - Тувинская АССР.

S. (S.) foveifrons Chevrolat. Хубс. - Казахстан, Забайкалье, Якутия; Сев. Китай.

S. (S.) ithae Reitter. Хубс., А.-Ханг.: Тэвшрулэх, 19 УП 1970 (Л.Мд.); 5 км Ю Булгана, 1900-2000 м, 1-2 УП 1975 (Л.Мд.); Центр.: Эрдэнэ, УШ 1983 (К.Улыкпан); Хэнт.; У.-Ханг.: р.Орхон, 15 км Э Бат-Улзия, 22 IX 1981 (Б.А.Коротяев).

S. (S.) felicitanus Reitter. Хубс.: 10 км ЮВ Мурэна, 23, 24 УП 1975 (Г.); А.-Ханг.: 20 км СВ Тэвшрулэха, 17 УИ 1975 (Н.); 5 км Ю Булгана, 1900-2000 м, 1, 2 УП 1975 (Н.); Центр., Г.-Алт., Б.-Хонг., У.-Ханг.

S. (S.) illex Faust. Центр.: 125 км ЮЗ Улан-Батора, 30, 31 УП 1969 (А.); Кобд.: Дут, долина Хара-Сайра, 7 УП 1987 (С.Дорж); Б.-Хонг.: 25 км Э Бумбэгэра, 14 УИ 1980 (Г.Мд.); южн.склон Их-Богдо-Ула С Баян-Гоби, 2200-2700 м, 7, 8 УП 1969 (А.). - Юго-Вост. Алтай, Кош-Агач, 1750 м, 17 УИ 1964 (К.Я.Грунин).

S. (S.) exiguus Faust. Убс., Центр., Хэнт., Б.-Хонг., У.-Ханг.: сев. склон Бага-Богдо, 29 У 1972 (Л.Мд.); Ср.-Гоб., Ю.-Гоб.

S. (S.) suffusus Faust. Хубс., А.-Ханг., Центр. - Забайкалье.

S. (S.) inopinatus Ter-Minassian. Г.-Алт., Б.-Хонг.: 16 км Ю Шинэ-Джинста, 20 УШ 1981 (Б.А.Коротяев); Ср.-Гоб.

S. (S.) isochromus Suvorov. Убс. - Юго-Вост. Алтай (Чуйская степь).

S. (S.) ljudmilae Ter-Minassian et Korotyaev. Убс.: Улангом - Хархира, курорт, 1977 (Дорн). - Юго-Вост. Алтай, Юго-Зап.Тува.

S. (S.) deportatus Chevrolat. Хубс., У.-Ханг. - Казахстан, Тува, Забайкалье. Найден на остепненном разнотравном лугу.

Stephanocleonus (s.str.) *medvedevi* Ter-Minassian, sp. n.

Гловотрубка не менее чем в 1.5 раза длиннее своей ширины перед глазами, с прямыми боками, слегка, но явственно сужена к вершине, с тонким, почти прямым срединным килем, лоб плоский, покрыт двойной точечностью: густой мелкой и более редкой и крупной, 1-й членик жгутика усика длиннее 2-го. Нижний край глаз в густых белых ресничках. Переднеспинка поперечная, более чем в 1.5 раза шире своей длины, с параллельными боками, у перетяжки за передним краем слабо выпуклая, основание не резко угловидное у середины, диск равномерно слабо выпуклый, с коротким килем в передней половине и

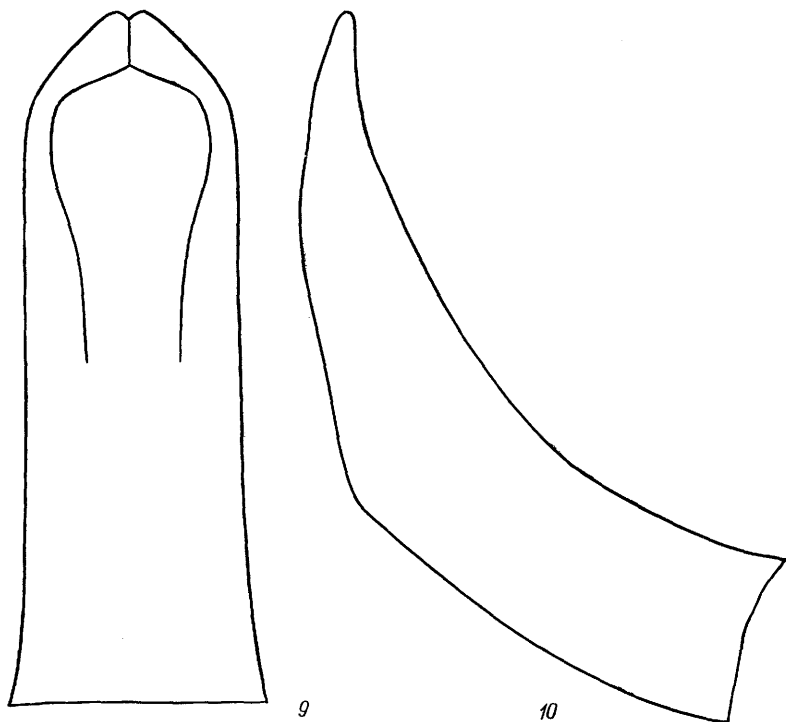


Рис.9,10. *Stephanocleonus medvedevi* sp.n., эдеагус сверху и сбоку.

продольным слабым вдавлением за ним, по обеим сторонам срединного киля узкие прямые полосы из белых чешуек, спинные светлые полосы также узкие, изогнутые, не соединяются с более широкими боковыми полосами. Вся поверхность переднеспинки покрыта очень густыми и мелкими точками, среди которых местами есть несколько более крупных. Переднегрудь в довольно густых сероватых чешуевидных волосках. Надкрылья у основания не шире переднеспинки, плечи не выражены, бока округлены, наибольшая ширина у надкрылий близ середины, верх выпуклый, точечные бороздки хорошо заметны, промежутки разные по ширине, 1-й и 3-й узкие, 4-й промежуток наиболее широкий. Надкрылья довольно густо покрыты прилегающими желтовато-серыми чешуйками, среди которых выделяются черные косые пятна, характерные для *Cleoninae*, причем передние пятна сливаются с черным пятном в основании 6-го промежутка, образуя дуговидную черную

полосу в передней половине надкрылий. Предвершинный бугорок хорошо заметен. Передние голени тонкие, с вытянутой и расширенной вершиной, усаженной шипами. Передние и средние бедра с щеткой из серых волосков по внутреннему краю. Менее густые щетки имеются и на задних бедрах. Лапки очень узкие, с удлинёнными члениками. Эдеагус - рис. 9, 10.

Длина 9-10.5 мм.

Голотип: ♂, СССР, Юго-Восточное Забайкалье, Читинская обл., Борзинский р-н, 7 УИ 1939 (В.Попов).

Паратипы. Там же, где голотип, ?"П.Говин", во входе норы тарбагана, 2 УИ 1939, 1 ♀. Монголия: Восточно-Гобийский аймак, 25 км С Чойра, 11 УИ 1971 (Г.С.Медведев), 1 ♂.

Близок к *S. deportatus* Chevrolat, от которого хорошо отличается довольно сильно суженной к вершине головоотрубкой, короткой и значительно менее густой щеткой на внутреннем крае передних, а иногда и средних бедер, расширенной вершиной передних голеней, тонкими лапками с очень узкими члениками: длина 2-го членика задней лапки у ♂ в 2.2-2.5 раза, у ♀ - в 2 раза больше ширины, а у *S. deportatus* это отношение равно соответственно 1.5 и 1.4. Новый вид отличается также рисунком надкрылий и формой эдеагуса.

Вид назван именем Г.С.Медведева.

S. (S.) timidus Faust. Центр., Ю.-Гоб. - Киргизия (окр. Иссык-Куля).

S. (S.) johannis Reitter. Убс.; Дзаб.; Центр.; Б.-Хонг.; У.-Ханг.: 40 км ЮЗ Арбай-Хэрэ, 2 УИ 1969 (А.).

S. (S.) sublaevigatus Ter-Minassian. Кобд.: Дут, 4 УИ 1987 (С.Дорж); Г.-Алт.; Б.-Хонг.

S. (S.) edithae Reitter. "Сев. Монголия". - Забайкалье: Кяхта.

S. (S.) eruditus Faust. Убс.; А.-Ханг.: 7 км ЮЗ Тарята, 24-26 УИ 1975 (Г.). - Юг Красноярского края, Тува, Иркутская обл., Якутия.

S. (S.) anceps Chevrolat. Дзаб.: 20 км З Баян-Улы, 2 УИ 1968 (А.); Хубс.: 17 км С Шина-Идэра, 21, 22 УИ 1975 (Г.); Кобд.; Б.-Хонг. - Тува, Забайкалье.

S. (S.) amurensis Ter-Minassian. Центр. - Бурятская АССР, Амурская обл.

S. (S.) tricarinatus Fischer-Waldheim. Центр. - Алтай, Вост. Сибирь, Забайкалье; Сев.Китай.

S. (S.) marginatus Fischer-Waldheim. Убс.; Хубс.; А.-Ханг.; Булг.: сомон Тэшиг, 24 УИ 1972 (Нд.); Центр.: Увэр-Унджул-Ула, 1975; ур. Зайсан, южн. склон г.Богдо-Ула близ Улан-Батора, 27 УИ

1969 (Г.); С.-Бат.: г.Лун-Ула, 20 км ЗСЗ Дариганги, 7 УП 1971 (Г.Мд.); Б.-Хонг.: 16 км Ю Шинэ-Джинста, 20 УШ 1981 (Б.А.Коротяев). - Забайкалье.

S. (S.) posttibialis Voss. Хубс.; Центр.; Кобд.: сев.-вост. край хр.Их-Хавтгийн-Нуру, 9 УШ 1968 (А.); Г.-Алт.: 15 км ЮЗ горы Алаг-Хайрхан-Ула, 20 УП 1970 (К.); У.-Ханг.: хр.Арц-Богдо, 12 км Ю Ховда, 8 IX 1970 (К.); 20 км Ю Ховда, 12, 13 УШ 1967 (Е.); Б.-Хонг.: 20 км ЮЗ пер.Эгин-Даба, Хангай, 27 УП 1967 (З.).

Род CONIOCLEONUS Motschulsky

**S. schoenherri* Gebler. Булг.: сомон Тэшиг, бригада Хушутын-Гол, 5 УП 1983 (Нд.). - Юго-Вост.Казахстан, Сибирь от Иркутска до Приморского края, Якутск.

S. cineritius Gyllenhal. Центр. - Вост.Сибирь, Забайкалье. В первоописании указан также из Зап.Ирана по сборам Фальдермана.

S. cinerascens Hochhuth. Центр., Кобд., «Хангай». - Юго-Вост. Алтай, юг Красноярского края, юг Тувы, Бурятия, Читинская обл., Якутия, Чукотка, Амурская обл.

S. ferrugineus Fähræus. Центр. - Казахстан, Алтай, Тува, Якутия, Приморский край.

S. elisabethae Ter-Minassian et Korotyaev. Дзаб., Центр. - Бурятия, Читинская и Амурская обл.

Род CHROMONOTUS Motschulsky

Ch. pictus Pallas. Кобд. - Юго-восток европейской части СССР, Казахстан, Туркмения. Повреждает посевы свеклы в Южн.Казахстане.

Ch. bipunctatus Zoubkoff. Убс., Булг., Центр., Б.-Хонг. - Юг и юго-восток европейской части СССР, Казахстан, Киргизия, Алтай, Тува, Забайкалье; Сев.-Зап.Китай. Указан в числе вредителей сахарной свеклы в Ср.Азии и Казахстане.

Род CHROMODERUS Motschulsky

Ch. declivis Olivier. Хубс., Вост., Кобд., Б.-Хонг., В.-Гоб. - Юго-восток европейской части СССР, Кавказ, Казахстан, Туркмения, Киргизия, Зап.Сибирь, Забайкалье. Жуки повреждают молодые стебельки сахарной свеклы.

Род BOTHYNODERES Schoenherr

B. salebrosicollis Fähræus. Центр., Хэнт., Б.-Хонг., Ю.-Гоб. - Вост.Сибирь, Якутия; Китай.

B. dissensus Reitter. Убс., Центр., Вост., Г.-Алт., Б.-Хонг., Ср.-Гоб., Ю.-Гоб. - Китай (Ганьсу).

B. securus Faust. Ю.-Гоб. (Voss, 1967). - Китай (Ордос).

Л и т е р а т у р а ¹⁾

- БРУННЕР Ю.Н. Видовой состав и формирование комплексов насекомых - вредителей сахарной свеклы в Средней Азии и Казахстане // Зоол. журн., 1954. Т. 33, вып. 6. С. 1236-1244.
- ЖИТКЕВИЧ Е.Н. Экологические особенности свекловичного долгоносика *Bothynoderes punctiventris* Germ. и их значение в обосновании мероприятий по борьбе с ним: Автореф. дис... канд. биол. наук. Киев, 1959. 18 с.
- ЗВЕРЕЗОМЬ-ЗУБОВСКИЙ Е.В. Вредители сахарной свеклы. Киев, 1957. 276 с.
- КОРОТЯЕВ Б.А., ТЕР-МИНАСЯН М.Е. Обзор жуков-долгоносиков рода *Coniocleonus* Motsch. (Coleoptera, Curculionidae) фауны Восточной Сибири и Дальнего Востока // Энтومол. обозрение. 1977. Т. 56, вып. 4. С. 823-832.
- КРИВОШЕЙНА Н.П. Биология насекомых - ризобионтов пустынных растений // Насекомые как компоненты биогеоценоза саксаулового леса. М., 1975а. С. 127-158.
- КРИВОШЕЙНА Н.П. К биологии долгоносиков (Coleoptera, Curculionidae), развивающихся в пескоукрепительных растениях Туркмении // Энтومол. обозрение. 1975б. Т. 54, вып. 1. С. 117-126.
- ЛУКЬЯНОВИЧ Ф.К. Практический определитель долгоносиков, встречающихся на свекловичных плантациях. Киев, 1930. 45 с.
- ЛУКЬЯНОВИЧ Ф.К. К биологии, географическому распространению и систематике подрода *Bothynoderes* s. str. (Coleoptera, Curculionidae) // Энтومол. обозрение. 1958. Т. 37, вып. 1. С. 105-123.
- МИНОРАНСКИЙ В.А. Вредные насекомые свекловичных полей степной зоны. Ростов, 1976. 112 с.
- МИТЯЕВ И.Д. Обзор насекомых - вредителей тамарисков Балхаш-Алакульской впадины // Тр. Ин-та зоологии АН КазССР. 1958. Т. 8. С. 74-97.
- НАСРЕДИНОВ Х.А. Материалы к фауне жуков-долгоносиков подсемейства Cleoninae (Coleoptera, Curculionidae) Таджикистана // Энтомология Таджикистана. Душанбе, 1975. С. 195-201.
- СВЕКЛОВОДСТВО. Киев, 1959. 642 с.

¹⁾ В список литературы включены кроме цитированных работ также основные сводки и работы, представляющие интерес в методическом отношении. Более полный список литературы см. Тер-Минасян, 1988.

- СИНАДСКИЙ Ю.В. Галлообразующие вредители гребенщика (тамариска).
// Вопросы защиты леса. М., 1960. Т. 12. С. 131-140.
- ТЕР-МИНАСЯН М.Е. Опыт зоогеографической характеристики степей и полупустынь Армянской ССР и Нахичеванской АССР на основании распространения жуков-слоников (Coleoptera, Curculionidae) // Тр. Зоол. ин-та АН СССР. 1940. Т. 6. С. 3-44.
- ТЕР-МИНАСЯН М.Е. Жуки-долгоносики подсемейства Cleoninae фауны СССР. Л., 1967. 140 с.
- ТЕР-МИНАСЯН М.Е. Обзор жуков-долгоносиков трибы Cleonini (Coleoptera, Curculionidae) фауны Средней Азии и Казахстана // Энтомол. обозрение. 1968. Т. 47, вып. 3. С. 512-522.
- ТЕР-МИНАСЯН М.Е. Жуки-долгоносики подсемейства Cleoninae (Curculionidae, Coleoptera), собранные Советско-Монгольскими зоологическими экспедициями в 1967-1969 гг. // Насекомые Монголии. Л., 1972. Вып. 1. С. 539-556.
- ТЕР-МИНАСЯН М.Е. Жуки-долгоносики подсемейства Cleoninae (Coleoptera, Curculionidae) Монголии по материалам советско-монгольских экспедиций 1967-1971 гг. // Насекомые Монголии. Л., 1976. Вып. 4. С. 245-258.
- ТЕР-МИНАСЯН М.Е. Обзор жуков-долгоносиков рода *Stephanocleonus Motsch.* (Coleoptera, Curculionidae) // Насекомые Монголии. Л., 1979. Вып. 6. С. 184-342.
- ТЕР-МИНАСЯН М.Е. Жуки-долгоносики подсемейства Cleoninae фауны СССР. Корневые долгоносики (триба Cleonini). Л., 1988. 234 с.
- ТЕР-МИНАСЯН М.Е., МЕДВЕДЕВ Л.Н. Особенности состава и стациально-го распределения Cleoninae (Coleoptera, Curculionidae) лесостепной и пустынно-степной зон Монголии // Насекомые Монголии. Л., 1975. Вып. 3. С. 285-293.
- ТОКТАЕВ Т., НЕПЕСОВА М. Материалы к фауне и экологии долгоносиков (Coleoptera, Curculionidae) юго-восточной Туркмении. Известия АН ТССР. Сер. биол. наук. 1964. № 1. С. 53-59.
- DIECKMANN L. Revision der *Lixus ascanii*-Gruppe (Coleoptera, Curculionidae) // Reichenbachia. 1980. Bd 18, N 29. S. 203-212.
- DIECKMANN L. Beiträge zur Insektenfauna der DDR. Coleoptera, Curculionidae (Tanymecinae, Leptopliinae, Cleoninae, Tanyrhinchinae, Cossoninae, Raymondionyminae, Bagoinae, Tanystryrinae) // Beitr. Entomol. 1983. Bd 33, H. 2. S. 257-381.
- FAUST J. Revision der Gruppe *Cleonides vrais* // Dtsch. entomol. Ztschr. 1904. H. 1. S. 177-284.
- PETRI K. Bestimmungstabelle der nur bekannt gewordenen Arten der Gattung *Lixus* Fab. aus Europa und den angrenzenden Gebieten // Bestimmungstabellen der europäischen Coleopteren. Paskau,

1904-1905. 62 S. (=Wien. entomol. Ztg. 1904, Bd 23, S. 183-198;
1905, Bd 24, S. 33-48, 101-116, 155-167).

VOSS E. Attelabidae, Apionidae, Curculionidae. Ergebnisse der zoo-
logischen Forschungen von Dr.Z.Kaszab in der Mongolei (Coleo-
ptera) // Entomol. Abh. 1967. Bd 34, H. 4. S. 249-328.

Зоологический институт
Академии наук СССР,
Ленинград