

М. Е. Тер-Минасян

НОВЫЕ ВИДЫ РОДА *STEPHANOCLEONUS* MOTSCH. (COLEOPTERA, CURCULIONIDAE)[M. E. TER-MINASSIAN. NEW SPECIES OF THE GENUS *STEPHANOCLEONUS* MOTSCH. (COLEOPTERA, CURCULIONIDAE)]

При обработке материалов коллекции Зоологического института Академии наук СССР были обнаружены новые для науки виды *Stephanocleonus* Motsch., описание которых дается в настоящей статье. Типы описанных видов хранятся в коллекции Зоологического института Академии наук СССР в Ленинграде.

***Stephanocleonus sibiricus* Ter-Minassian, sp. n. (рис. 1).**

♂. Головотрубка (рис. 2) не менее чем вдвое длиннее своей ширины, почти до места прикрепления усиков прямая, затем заметно изогнута вниз (рис. 3), с коротким тупым килем в основной половине и довольно глубокими параллельными бороздками по обеим его сторонам. Лоб с круглой глубокой ямкой посередине. Переднеспинка не менее чем на $\frac{1}{4}$ шире своей длины, с заостренным у середины основанием, со слабо расширенными вперед боками, с довольно сильной перетяжкой у переднего края, передний край почти прямой, заглазные лопасти хорошо выражены, переднегрудь и бока переднеспинки в довольно густых, поперечно расположенных сероватых заостренных чешуйках. Боковая полоса переднеспинки с выемкой в виде темного пятна у переднего края; диск с короткой выпуклостью посередине в передней половине; поверхность переднеспинки покрыта редкими, глубокими точками. Надкрылья у основания не шире переднеспинки, с хорошо выраженным бугорком на плече, с равномерно расширенными боками и совместно суженнозаостренными вершинами, наибольшей ширины у середины, с тонкими точечными бороздками и широкими промежутками; нечетные промежутки, особенно 3-й и 5-й, выпуклые на всем протяжении, со светлой желтоватой резко выделяющейся на темном фоне надкрылий перевязью в вершинной трети. Боковой край надкрылий, низ и ноги покрыты светлыми сероватыми чешуйками, на первом брюшном стерните чешуйки расщеплены надвое. Ноги и брюшко покрыты голыми пятнами. Бедрa и голени покрыты отдельными торчащими толстыми щетинками.

Длина тела 11,5—12,5 мм.

М а т е р и а л. Г о л о т и п — ♂, оз. Шира, Минусинский уезд. Енисейская губ. [теперь Хакасская АО], 28 VII 1912 (Бурмакины). П а р а т и п: ♀, там же 10 VII 1897 (Вагнер).

Близок к *S. excisus* Reitt. (Reitter, 1895 : 286), но отличается наличием темной выемки у переднего края боковой полосы переднеспинки, более сильной общей выпуклостью надкрылий и отсутствием выпуклого бугорка в вершинной трети надкрылий. От *S. luctuosus* Faust (Faust, 1895) отличается коротким тупым килем на головотрубке и формой вершины эдеагуса (рис. 4, 5, 6).

***Stephanocleonus giganteus* Ter-Minassian, sp. n. (рис. 7).**

♂. Головотрубка (рис. 8) не менее чем вдвое длиннее своей ширины, в вершинной части заметно изогнута вниз, параллельносторонняя, с прямым, довольно высоким, острым срединным килем в основной половине (рис. 9), с прямыми бороздковидными довольно глубокими вдавлениями, покрыта редкими крупными точками; бока головотрубки покрыты овальнозаостренными и более мелкими широкозаостренными чешуйками. Лоб с глубоким воронкообразным вдавлением посередине, довольно густо покрыт крупными ямкообразными точками и мелкими широкозаостренными чешуйками. Переднеспинка едва шире своей длины, почти квадратная, с закругленным основанием и выемкой у середины, со слабо, но явственно расширенными вперед боками до пред-

вершинной перетяжки, у которой бока явственно выпуклые, с полукруглым передним краем и хорошо выраженными заглазничными долями, с тонким срединным коротким килем в передней половине и небольшой ямкой за ним у середины основания; поверхность переднеспинки неровная, довольно густо покрыта крупными точками и сероватыми заостренными чешуйками. Переднегрудь с резкими бугорками над перед-

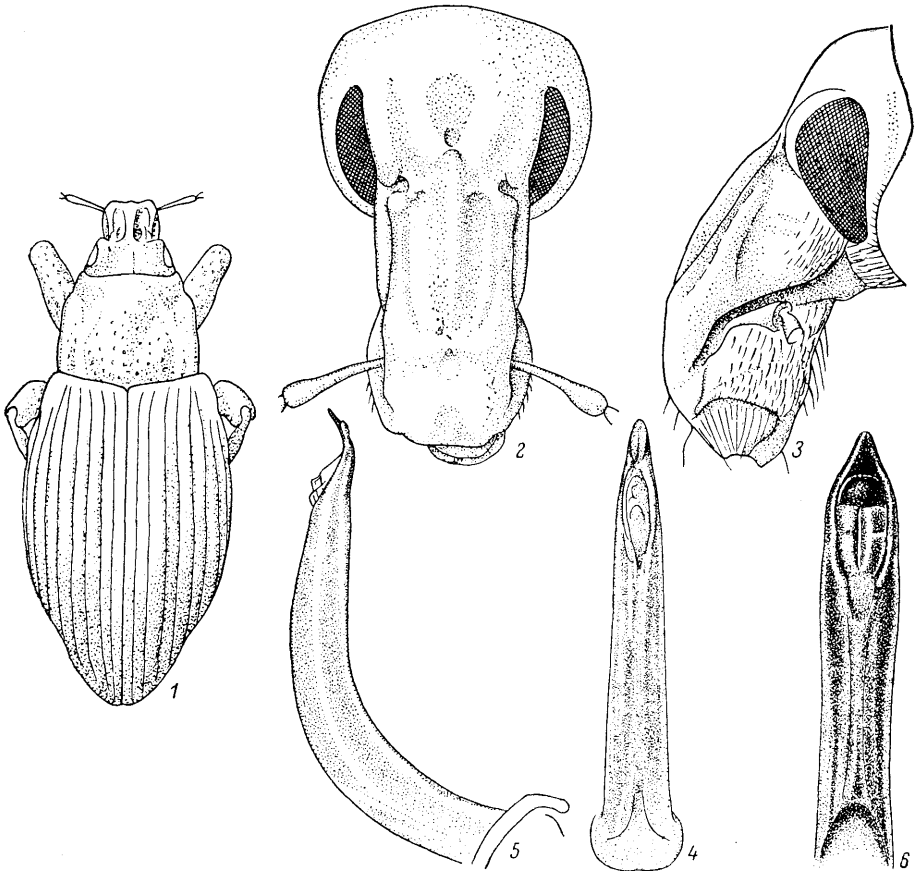


Рис. 1—6.

1—5. *Stephanocleonus sibiricus*, sp. n.: 1 — общий вид сверху; 2 — голова спереди; 3 — то же сбоку; 4 — эдеагус сверху; 5 — то же сбоку; 6 — *S. luctuosus* Fst., эдеагус.

ними тазиками. Надкрылья у основания не шире или едва шире переднеспинки, с хорошо выраженными плечами, прямым основным краем, с яйцевидно расширенными от плеч боками, наибольшей ширины за серединой, не менее чем втрое длиннее переднеспинки, выпуклые сверху, с явственным поперечным вдавлением у основания и с косыми вдавлениями в основной трети в виде первой пары темных полос, вторая пара темных косых полос слабо заметна, перед вершиной неясная, широкая, светлая перевязь. Точечные бороздки глубокие, явственные, промежутки широкие, равномерно выпуклые, покрыты сероватыми овальными чешуйками и 1—2 рядами малозаметных коротких толстых шипообразных щетинок. Низ покрыт яркими серовато-белыми длинными толстыми заостренными чешуйками. Бедра с рядом густых, длинных торчащих щетинок по внутреннему краю, голени с торчащими щетинками снаружи и по внутреннему краю, ноги и брюшко в голых темных пятнах. Все лапки с удлинненными члениками и с шипами на подошвах. Эдеагус (рис. 10, 11) сильно изогнут, с заостренной вершиной.

Длина тела 19—20 мм.

М а т е р и а л. Г о л о т и п — ♂, Тува, Убсунурская котловина, оз. Дус-Холь, ковыльно-полынная карагановая степь, 24 VII 1962 (И. В. Стебаев); п а р а т и п ы: ♂, Убсунурская котловина, р. Ирбитай, 16 VII 1967 (В. Г. Мордкович); ♀, Тува, Убсунурская котловина, чиевый солонец, р. Ирбитай у выхода из гор, 18—20 VII 1962 (И. В. Стебаев).

Относится к группе *S. excisus* Reitt.; может быть сравнен с видом *Stephanocleonus grumi* Suv. (Суворов, 1911 : 431), описанным с предгорий Монгольского Алтая, восточнее р. Бургум (Сев.-Зап. Китай), по мате-

риалам экспедиции Грум-Гржимайло (сбор 9 VI 1903), от которого хорошо отличается более выпуклыми сверху и расширенными назад над-

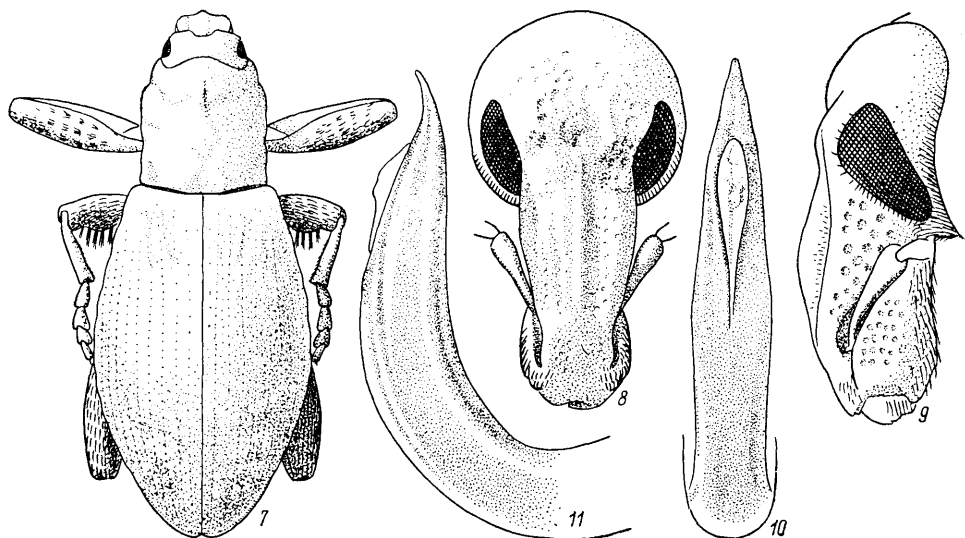


Рис. 7—11. *Stephanocleonus giganteus*, sp. n.

7 — общий вид сверху; 8 — голова спереди; 9 — то же сбоку; 10 — то же сверху; 11 — эдегус сбоку.

крыльями, наличием ряда торчащих волосков на внутренней стороне бедер и невыпуклыми промежутками надкрылий.

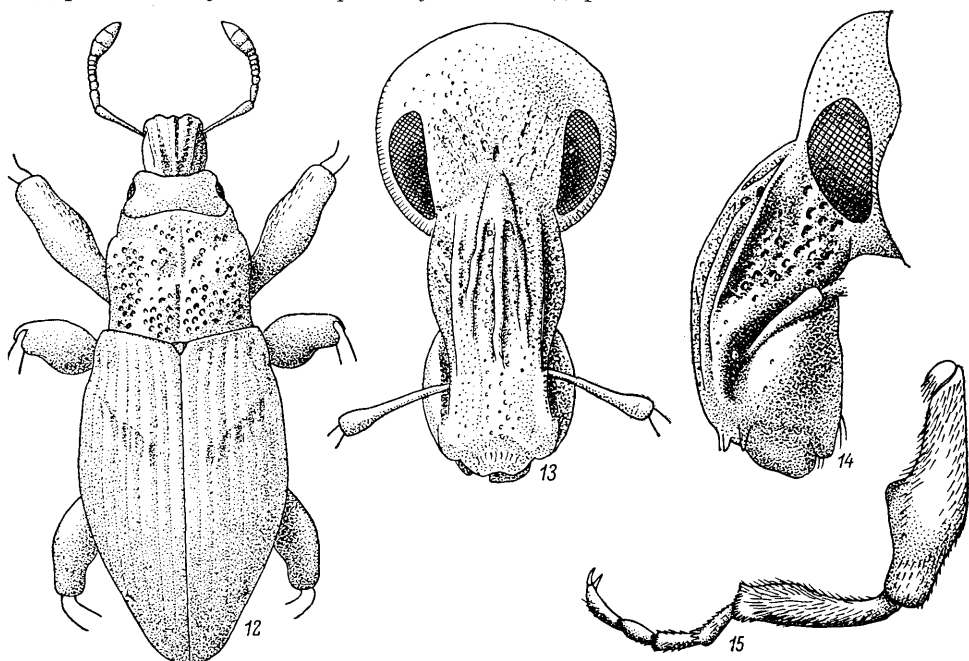


Рис. 12—15. *Stephanocleonus postfemoralis*, sp. n.

12 — общий вид сверху; 13 — голова спереди; 14 — то же сбоку; 15 — задняя нога.

***Stephanocleonus postfemoralis* Ter-Minassian, sp. n. (рис. 12).**

♂. Головотрубка (рис. 13) более чем вдвое длиннее своей ширины, очень слабо расширена от основания к вершине, явственно изогнутая (рис. 14), с тремя сходя-

щимися к основанию киями и довольно глубокими бороздками между ними, бока головотрубки в виде нерезких валиков, лоб вдавленный, с небольшой точкой у основания головотрубки, вершина головотрубки с треугольной мелкоточечной площадкой, с глубокой круглой точкой между основаниями усиков, вся головотрубка довольно крупно- и густоточечная. Лоб с неравномерной двойной, крупной и мелкой точечностью. Темя бугровидно выпуклое. Переднеспинка почти на $\frac{1}{4}$ шире своей длины, со слабовыраженным углом у середины основания, с расширенными от основания к вершине боками, с выпуклостями у перетяжки перед передним краем, со слабовыемчатым, почти прямым передним краем и широкими, явственно выраженными заглазничными лопастями, с тонким срединным килем в передней половине и вдавлениями по обеим его сторонам и продольной бороздкой за ним в основной половине. Вся переднеспинка довольно густо- и крупноточечная. Переднегрудь со слабым, едва заметным бугорком перед передними тазиками. Надкрылья у основания не шире или едва шире переднеспинки, с хорошо выраженными плечевыми углами и бугорком у основания 7-го промежутка, от плеч овальные с заостренными совместно вершинами, наибольшей ширины у середины, с довольно глубокими особенно на темных пятнах точечными бороздками и равномерно не сильно выпуклыми промежутками между ними, равномерно довольно густо покрыты сероватыми заостренными чешуйками и двумя косыми темными голыми перевязями и темным пятном у вершины на каждом надкрылье. Все бедра вздутые, с сильным бугровидным утолщением на внутреннем крае (рис. 15), средние и особенно задние голени заметно короче передних и расширены к вершине, задние голени с явственно изогнутым наружным краем. Передние тазики и все голени покрыты густыми желтовато-серыми торчащими волосками. Членики лапок удлинены, плоские, покрыты короткими шишами снизу. Коготки толстые, сросшиеся у основания. Брюшко равномерно, не густо покрыто тонкими серыми волосковидными чешуйками. Эдеагус (рис. 16, 17) плоский, с вытянутой вершиной.

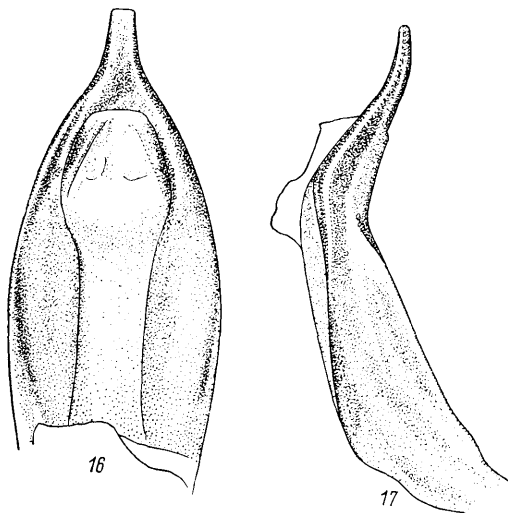


Рис. 16—17. *Stephanocleonus postfemoralis*, sp. n. 16 — эдеагус сверху; 17 — то же сбоку.

Длина тела 10 мм.
 М а т е р и а л. Г о л о т и п — ♂, ст. Чжалайн-Тун, хр. Б. Хинган, Маньчжурия, 1905 (Лакшевиц). П а р а т и п ы: ♂ и ♀, там же.

Долижен быть отнесен к группе *S. anceps* Chev., от которого хорошо отличается наличием трех резко выраженных килей на сильно изогнутой головотрубке, не расширенными назад надкрыльями, равномерно не сильно выпуклыми промежутками надкрылий, более четким, характерным для *Cleoninae* рисунком надкрылий и сильным бугоркообразным вздутием внутренней поверхности всех бедер.

ВЫВОДЫ

Обработка коллекционных материалов позволила выявить 3 новых для науки вида *Stephanocleonus* Motsch., которые описаны в настоящей статье.

ЛИТЕРАТУРА

- С у в о р о в Г. 1911. Описание новых видов из рода *Stephanocleonus* Fst. (Coleoptera, Curculionidae). Русск. энтом. обозр., XI, 4: 430—433.
 F a u s t J. 1895. Beiträge zur Kenntniss der Käfer des Europäischen und Asiatischen Russlands mit Einschluss der Küsten des Kaspischen Meeres. Tr. Русск. энтом. общ., XXIX: 96—107.
 R e i t t e r E. 1895. Beschreibungen mit Abbildungen neuer Coleopteren, gesammelt von Herrn Hans Leder bei Urga in der nördlichen Mongolei. Wiener Ent. Zeit., XIV: 280—286.

Зоологический институт
 Академии наук СССР,
 Ленинград.