

CONTRIBUTION A LA FAUNE DE L'IRAN

17. COLÉOPTÈRES *CURCULIONIDAE*

PAR

Hélène PERRIN

Des Curculionides d'Iran, envoyés au Laboratoire d'Entomologie du Muséum par M. le Professeur DAVATCHI, nous ont été confiés pour détermination. Il s'agissait, en majeure partie, de Charançons attaquant la Betterave et soulevant depuis quelques années un véritable problème sur le plan économique. On a constaté, en effet, que certains représentants de cette famille, particulièrement des *Cleonini*, qui sont inféodés aux Chénopodiacées sauvages et ne provoquent pas de dégâts importants en Europe, se sont adaptés aux Betteraves cultivées en Iran et s'y révèlent très nuisibles.

Pour effectuer ce travail, nous avons pu consulter les travaux de DAVATCHI, HOFFMANN et examiner le matériel d'Iran de la collection HOFFMANN, provenant de plusieurs missions.

On trouvera ci-dessous la liste des espèces composant le matériel communiqué, ainsi que la description d'une espèce nouvelle de *Cleonini* appartenant au genre *Conorhynchus* MOTSCH., sous-genre *Temnorhinus* CHEVR.

SUBFAM. BRACHYDERINAE

Polydrosus (Tylodrusus) impressifrons GYLL. — Gorgan, sur *Quercus*. — Toute l'Europe, Afrique du Nord. Importé aux États-Unis.

Schelopius planifrons FAHRS. — Shiraz, I-1965, III-1965; Marvdatch; sur Betterave. — Espèce répandue en Asie centrale : Turkménie, Sud-Est de l'U.R.S.S.

SUBFAM. EREMNIINAE

Platymycterus marmoratus FST. — Ghilan, sur *Populus*. — Région transcaspienne, steppe kirghise.

SUBFAM. TANYMECINAE

Cycloderes cribricollis DESBR. — Shiraz, III-1963; Marvdatch; sur Betterave. — Espèce connue de l'Algérie.

Cycloderes canescens ROSSI. — Shiraz, III-1965, sur Betterave. — France, Nord de l'Italie, Grèce, Turquie.

Phacephorus nubeculosus FAIRM. — Shiraz, IV-1965, sur Betterave. — Maroc, Algérie, Égypte, Arabie, Turquie.

SUBFAM. CALANDRINAE

Baris granulipennis TOURN. — Aliabad (Abargho), VIII-1967. — Espèce décrite d'Égypte, retrouvée en Turquie (Anatolie).

Calandra picea PALL. var. *nitens* ALLARD. — Shiraz, III-1965, sur Betterave. — Europe moyenne et du Sud, Algérie, Syrie, Turquie, région transcaucasienne.

Orchestes (Euthoron) fagi L. — Gorgan, sur *Fagus*. — Presque toute l'Europe.

SUBFAM. CLEONINAE

Microlarinus lareyniei J. DU VAL. — Karadj, sur *Tribulus terrestris*. — Europe méridionale, Tunisie.

Ammocleonus quadrimaculatus MOTSCH. — Shiraz, I-1965; Marvdatch; sur Betterave. — Steppe kirghise, Turkestan.

Ammocleonus hieroglyphicus OL. — Bouchehr (Sud de l'Iran). — Toute l'Afrique du Nord et le Sahara, Égypte, Ethiopie, Arabie, tout le Proche-Orient, Afghanistan.

Coniocleonus nigrosuturatus GÆZE. — Karadj, X-1965, sur Betterave. — Presque toute l'Europe, tout le Nord de l'Afrique, Turquie, Syrie, Irak, Afghanistan, Turkestan.

Temnorhinus betae, n. sp. — Long. : 17 mm, rostre exclu. Oblong, noir; revêtement dorsal formé de petites squamules blanches, entières, serrées (à l'exception du front et de la région discale du prothorax qui sont dénudés), avec de petites taches brunâtres éparses le long de la strie marginale et formant une fascie oblique peu nette dans la région moyenne. Le dessous densément revêtu de squamules blanches bifides, partiellement imbriquées, entremêlées de soies longues, hérissées, bien visibles sur le pro, méso et métasternum, les segments abdominaux avec de nombreux points dénudés.

Tête. — Rostre 1 fois $\frac{3}{4}$ plus long que large, à carène médiane saillante, flanquée de chaque côté d'un sillon profond, beaucoup plus marqué dans sa partie moyenne, les carènes latérales obtuses. Scape légèrement arqué à sommet épaissi, funicule pubescent à 2^e article 2 fois plus long que le 1^{er} et plus long que les trois suivants réunis. Front plan, fovéole interoculaire peu profonde.

Prothorax aussi long que large, les côtés presque parallèles dans la moitié postérieure, convergents un peu en avant, à lobes oculaires distincts,

le bord antérieur portant ventralement et latéralement une frange de soies blanches, raides, assez longues, devenant plus courtes au niveau supérieur des lobes oculaires; région discale à ponctuation fine, dense, peu profonde, entremêlée de points plus espacés, plus gros et plus profonds; ligne médiane lisse aboutissant dans une large et profonde fossette antéscutellaire. Écusson petit, triangulaire, à squamules bifides.

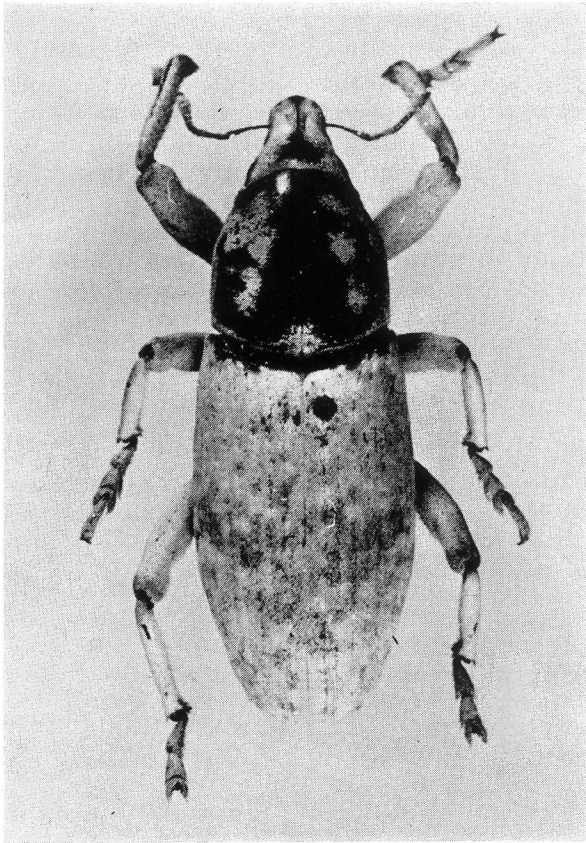


FIG. 1, *Temnorhinus betae*, n. sp. Holotype.

Élytres convexes, faiblement élargis, la plus grande largeur vers le milieu, arrondis séparément au sommet, calus anté-apical nul; stries fines, peu profondes à l'exception de la strie marginale dans sa partie apicale; interstries plans, beaucoup plus larges que les stries, à ponctuation entièrement voilée par le revêtement. Pattes squamulées, portant de nombreuses soies dressées sur le bord interne des fémurs et des tibias.

Le rostre, la base des élytres recouvrant le bord postérieur du prothorax, les épaules effacées font placer ce *Temnorhinus* nouveau au voisinage de *T. arabs* OL. Par son revêtement élytral, il est proche de *T. elongatus* GEBL. Il diffère de ces deux espèces par le disque prothoracique très lisse. Le pénis de *T. betae* est peu différent de celui de *T. mendicus* GYLL.

Deux spécimens mâles, Shiraz (Iran), III-1966, sur Betterave, holotype au Muséum de Paris.

Les représentants de la tribu des *Cleonini* ayant une importance économique considérable en Iran, il nous a paru intéressant d'établir une clé de détermination pour les espèces de ce groupe déjà recensées dans ce pays.

Tableau des genres :

- | | |
|--|--------------------------|
| 1. Rostre avec un sillon médian..... | 1. <i>Liocleonus</i> |
| — Rostre avec une carène médiane..... | 2 |
| 2. Rostre formant un cône avec la tête (<i>Conorhynchus</i> s. l.)..... | 3 |
| — Rostre cylindrique, ou à côtés parallèles, ou élargi à l'apex..... | 4 |
| 3. Rostre portant une carène aiguë; squamules arrondies... 2. <i>Conorhynchus</i> s. s. | |
| — Rostre portant une carène mousse et deux dépressions, squamules allongées | 3. <i>Temnorhinus</i> |
| 4. Deuxième article du funicule antennaire plus long que le 1 ^{er} | 5 |
| — 2 ^e article du funicule antennaire moins long ou aussi long que le 1 ^{er} | 10 |
| 5. 2 ^e article du funicule antennaire une fois et demie plus long que le 1 ^{er} .. | |
| | 4. <i>Leucomigus</i> |
| — 2 ^e article du funicule antennaire au moins deux fois plus long que le 1 ^{er} | 6 |
| 6. Tibias antérieurs sans longs poils sur leur face interne, prothorax avec une carène fine, quelquefois peu visible, épaules obtusément anguleuses | 5. <i>Bothynoderes</i> |
| — Tibias antérieurs avec de longs poils sur leur face interne, prothorax et base des élytres généralement granuleux, épaules effacées..... | 7 |
| 7. Écusson non visible, rostre assez court, élytres aplatis..... | 6. <i>Chromonotus</i> |
| — Écusson petit, mais toujours visible..... | 8 |
| 8. Région discale du prothorax généralement lisse, sans granulations, avec une carène ou un sillon peu profond; rostre à carène atténuée, un peu élargi à l'apex; élytres convexes, beaucoup plus larges que le prothorax | 7. <i>Meneocleonus</i> |
| — Région discale du prothorax avec des granulations, ou une carène médiane; rostre avec un sillon de chaque côté de la carène médiane; base du 3 ^e interstrie des élytres élevée..... | 9 |
| 9. Massue de trois articles; élytres très convexes; métathorax entre les coxas 2 et 3 nettement plus étroit que le diamètre de ces coxas... 8. <i>Chromosomus</i> | |
| — Massue de quatre articles; dessus des élytres plat ou modérément convexe. Métathorax entre les coxas 2 et 3 au moins aussi large que le diamètre des coxas..... | 9. <i>Stephanophorus</i> |
| 10. Deuxième article du funicule antennaire au plus égal au 1 ^{er} ; prothorax et base des élytres dépourvus de granulations..... | 11 |
| — Deuxième article du funicule antennaire plus petit que le 1 ^{er} ; base des élytres et prothorax granuleux ou sculptés..... | 12 |
| 11. Rostre à trois carènes, aussi long ou plus long que le prothorax; prothorax avec une courte carène médiane, ou sans carène; 2 ^e article du funicule antennaire égal au 1 ^{er} | 10. <i>Ammocleonus</i> |
| — Rostre subparallèle, plus court que le prothorax; 2 ^e article du funicule antennaire plus petit que le 1 ^{er} | 11. <i>Mecaspis</i> |
| 12. Élytres acuminés séparément à l'apex, avec des zones profondes formant des fascies creuses sur les 5 premières stries; calus ante-apical saillant; prothorax avec de larges fossettes; rostre portant une carène médiane aiguë | 12. <i>Coniocleonus</i> |
| — Rostre avec un sillon de chaque côté d'une large carène médiane; prothorax et quelquefois élytres granuleux..... | 13 |

13. Rostre un peu allongé, antennes normales; granulations sur toute la longueur des élytres; absence de lobes oculaires..... 13. *Cyphocleonus*
 — Rostre court portant une large carène confuse; scape antennaire gros et court, funicule épais à articles serrés et courts; lobes oculaires distincts (*Pachycerus* s. l.) 14
14. Rostre avec une dépression au niveau des yeux, carène discontinue; élytres parallèles sur les 2/3 de leur longueur, 2 fois 1/2 plus longs que larges, avec de nombreuses taches claires, petites et nettes.. 14. *Rhabdorhynchus*
 — Rostre sans dépression au niveau des yeux, carène large, peu saillante; élytres rétrécis à partir du milieu, à peine deux fois plus longs que larges, avec de larges taches claires confuses..... 15. *Pachycerus* s. s.

Tableau des espèces :

1. *Liocleonus* MOTSCH.
 — Élytres noirs avec des taches de squamules blanches, parallèles sur les 3/4 de leur longueur, stries et interstries peu distincts; prothorax avec une carène médiane amincie aux deux extrémités et deux larges bandes sinueuses noires..... *L. clathratus* OL.
2. *Conorhynchus* MOTSCH.
 — Prothorax à carène médiane, portant une bande latérale de squamules brunes qui se poursuit moins nettement sur les élytres; bord postérieur du prothorax avançant en pointe vers la suture élytrale; carène rostrale peu saillante *C. nigrivittis* PALL.
 — Prothorax avec un sillon médian dans la partie postérieure, portant latéralement une bande de squamules brunes; nombreuses petites taches brunes sur les élytres; base des interstries 3 et 5 saillante.... *C. pistor* CHEVR.
3. *Temnorhinus* CHEVR.
 a. Revêtement élytral composé de squamules trifides; élytres ovalaires ayant leur plus grande largeur vers le milieu; prothorax avec une ponctuation fine et serrée, entremêlée de points peu nombreux larges et profonds, à carène médiane peu marquée; rostre portant une carène médiane et deux latérales plus fines *T. arabs* OL.
 — Revêtement élytral composé de squamules entières..... b
 b. Revêtement élytral composé de squamules blanches, ovalaires, se recouvrant partiellement c
 — Revêtement élytral composé de squamules piliformes ou subpiliformes..... d
 c. Région discale du prothorax avec des fossettes confluentes.. *T. elongatus* GEBL.
 — Région discale du prothorax lisse, avec une double ponctuation.. *T. betae*, n. sp.
 d. Prothorax à fovéoles nombreuses et profondes; métasternum couvert de poils bifides..... *T. brevirostris* GYLL.
 — Prothorax lisse à double ponctuation; abdomen et métasternum à poils entiers *T. conicirostris* OL.
4. *Leucomigus* MOTSCH.
 — Rostre à carène trifide à l'apex; sur les élytres, larges taches blanches ou jaunâtres formées de poils squamuleux, tranchant nettement sur les parties foncées revêtues d'une légère pubescence flave ou ocre...
 *L. candidatus* subsp. *albotesselatus* FAIRM.
5. *Bothynoderes* SCHÖNH.
 a. Prothorax très rétréci en avant, sur une courte longueur, à côtés parallèles ensuite, la surface du disque irrégulière; élytres à épaules saillantes, arrondies séparément à l'apex, squamules trifides..... *B. punctiventris* GERM.
 — Prothorax peu rétréci en avant; élytres à épaules obliques..... b

- b. Élytres à stries profondes, prothorax avec une carène médiane au moins sur une partie de la longueur et quelques points noirs dénudés..... c
- Élytres avec les points des stries peu enfoncés, carène du prothorax peu visible ou nulle; squamules trifides sur les élytres, multifides sur l'abdomen..... d
- c. Surface du disque prothoracique lisse, avec une carène fine aboutissant dans une fossette ante-scutellaire et un point noir dénudé de chaque côté; élytres à interstries convexes donnant un aspect cannelé, les 1^{er}, 3^e et 5^e plus larges que les autres; squamules multifides très serrées, imbriquées les unes dans les autres..... *B. obliquefasciatus* MÉN.
- Surface du disque prothoracique irrégulière, avec une carène épaisse sur la moitié de la longueur et quelques points dénudés de part et d'autre, la ponctuation visible à travers le revêtement; 3^e et 5^e interstries des élytres élevés à la base; squamules bifides sur les élytres, multifides sur l'abdomen..... *B. carinatus* ZUBK.
- d. Surface du disque prothoracique lisse, à double ponctuation, avec une carène peu visible ou nulle et une fossette ante-scutellaire; élytres à épaules effacées, avec la base du 3^e interstrie élevée..... *B. steveni* FST.
- Surface du disque irrégulière, sans carène médiane, avec un granule dénudé de chaque côté; élytres à épaules obliques avec le 3^e interstrie élevé à la base..... *B. crotchi* CHEVR.

6. *Chromonotus* MOTSCH.

- Rostre assez court à carène aiguë; prothorax avec quatre larges bandes noires, dépourvues de squamules et portant des fovéoles profondes, séparées par trois gouttières à squamules blanches; élytres à épaules obliques, dénudées, avec les interstries 1, 3, 4, 6 et 8 dépourvus de squamules sur une plus ou moins grande partie de leur longueur, le reste recouvert de squamules blanches imbriquées..... *Chr. confluentis* FAHRS.

7. *Menecleonus* FST.

- Prothorax fortement rétréci latéralement derrière la tête, la constriction suivie d'une protubérance; longueur supérieure à 17 mm.... *M. anxius* GYLL.
- Prothorax un peu rétréci derrière la tête, sans protubérance nette latéralement; longueur 12-15 mm..... *M. emiliae* REITZ.

8. *Chromosomus* MOTSCH.

- Prothorax granuleux avec une carène médiane; épaules effacées; élytres plus ou moins dénudés dans la région discale, avec les 1^{er}, 3^e et 5^e interstries élevés à la base..... *Chr. fischeri* FAHRS

9. *Stephanophorus* CHEVR.

- a. Base des élytres presque droite, plus large que le prothorax; élytres parallèles sur les 2/3 de leur longueur, suture forte en arrière de l'écusson; prothorax subtrapézoïdal à fovéoles nombreuses; squamules multifides, plus denses à l'apex et latéralement..... *St. vagus* BED.
- Base des élytres biarquée; élytres parallèles sur la moitié de leur longueur..... b
- b. Base des élytres un peu plus large que le prothorax qui avance vers l'écusson; 3^e interstrie des élytres élevé à la base; squamules bifides nombreuses, se recouvrant partiellement..... *St. subfuscus* FST.
- Base des élytres à peine plus large que le prothorax; 3^e interstrie élevé à la base sur une courte longueur; petites squamules bi et trifides, uniformément dispersées sur toute la surface des élytres..... *St. strabus* GYLL.

10. *Ammocleonus* BED.

- a. Revêtement élytral dense, masquant complètement les points des stries; squamules blanches avec 2 fascies obliques de squamules brunes et quelques taches brunes confluentes à l'apex; surface du disque prothoracique lisse, avec une carène dans la région médiane..... *A. quadrimaculatus* MOTSCH.
- Revêtement élytral ne masquant pas les points des stries..... b
- b. Revêtement des élytres presque uniformément gris, avec quelques petites taches brunes; prothorax à revêtement brun dans la région discale, gris latéralement, avec quelques granules dénudés; carène médiane du rostre, élargie dans le 1/3 apical..... *A. hieroglyphicus* OL.
- Élytres couvertes de squamules de différentes couleurs : squamules jaunes formant des bandes longitudinales sur les interstries 1, 3 et 5, squamules brunes formant des fascies plus ou moins nettes, le reste recouvert de squamules blanches; surface du disque prothoracique irrégulière, côtés à squamules blanches..... *A. aschabadensis* FST.

11. *Mecaspis* SCHÖNH.

- Prothorax avec trois bandes longitudinales en relief, et des squamules blanches entières allongées dans les régions déprimées; élytres couvertes de squamules blanches avec des espaces dénudés sur les interstries 1, 4, 5 et 6..... *M. alternans* HERBST.

12. *Coniocleonus* MOTSCH.

- a. Bande latérale claire du prothorax repliée en crochet à l'avant, l'extrémité recourbée en dessous..... b
- Bande latérale claire du prothorax non repliée en crochet à l'avant; 5^e interstrie élytral arqué, caréné à la base, la carène atteignant l'extrémité de la 1^{re} fascie..... *C. cicatrosus* HOPP.
- b. Fascies dorsales des élytres très obliques, la fascie antérieure atteignant presque le niveau postérieur de la tache basale du 4^e interstrie; bandes dorsales du prothorax un peu sinueuses au milieu.... *C. nigrosuturatus* GEZE
- Fascies dorsales des élytres, moins obliques, moins aiguës en avant, la fascie antérieure restant nettement éloignée de la tache basale du 4^e interstrie; bandes dorsales claires du prothorax nettement coudées vers le milieu..... *C. excoriatus* GYLL.

13. *Cyphocleonus* MOTSCH.

- Carène médiane thoracique avec des squamules piliformes blanches et de chaque côté, deux lignes blanches se croisant en X; prothorax et base de l'abdomen avec de grosses granulations; ligne transversale déprimée derrière les yeux..... *C. tigrinus* PANZ.

14. *Rhabdorhynchus* MOTSCH.

- Noir, de grande taille; thorax d'aspect rugueux avec de gros granules noirs; élytres avec de petites taches blanches ou jaunâtres très nettes, formées de squamules entières, généralement à cheval sur les stries; suture élytrale élevée à la base, en arrière de l'écusson; larges points dénudés sur l'abdomen..... *R. anchusae* CHEVR.

15. *Pachycerus* SCHÖNH.

- Revêtement dorsal des élytres formé de poils squamuleux bifides, sauf dans la région moyenne plus dénudée; abdomen densément revêtu de squamules, sauf quelques rares points dénudés sur les segments 1 et 2..... *P. cordiger* GERM.

SUMMARY

Contribution to the fauna of Iran
17. *Coleoptera Curculionidae*

This paper includes a list of *Curculionidae* collected in Iran, with their known distribution, and the description of a new species *Temnorhinus betae* (*Curculionidae, Cleonini*). A key to genera and species of the tribe of *Cleonini*, for this country, is given.

BIBLIOGRAPHIE

- DAVATCHI, A. & KHEYRI, M., 1964. — Les Curculionides de la Betterave en Iran. *Téhéran*.
- HOFFMANN, A., 1956. — Curculionides nouveaux rapportés par la mission G. REMAUDIÈRE en Iran. — *Rev. Path. vég. Ent. agr. Fr.*, **35** (4), pp. 241-249.
- HOFFMANN, A., 1961. — Contribution à la connaissance de la faune du Moyen-Orient (missions G. REMAUDIÈRE 1955 et 1959). Col. Curculionides. — *Vie et Milieu*, **12** (4), pp. 643-666.
- HOFFMANN, A., 1963. — Contribution à la connaissance de la faune du Moyen-Orient (mission G. REMAUDIÈRE, 1961). Col. Curculionides. — *Rev. Path. vég. Ent. agr. Fr.*, **42** (2), pp. 77-98.
- HOFFMANN, A., 1968. — Contribution à la faune de l'Iran. 6. Coléoptères *Curculionidae* et *Bruchidae*. — *Ann. Soc. ent. Fr., N. S.*, **4** (1), pp. 145-154.

(*Laboratoire d'Entomologie, Muséum national d'Histoire naturelle,
45 bis, rue Buffon, F 75-Paris-05.*)