

М. Е. Тер-Минасян

Новые виды долгоносиков *Cleoninae* (Coleoptera, Curculionidae) в фауне СССР

M. E. Ter-Minassian. NEW SPECIES OF THE SUBFAMILY CLEONINAE (COLEOPTERA, CURCULIONIDAE) IN THE FAUNA OF THE USSR

При обработке материалов по подсем. *Cleoninae* мной были обнаружены новые виды, описание которых дается в настоящей статье.

Типы описанных видов хранятся в коллекции ЗИН АН СССР.

Cyphocleonus immemoratus Ter-Minassian, sp. n.

Cyphocleonus tsherskii Суворов in coll.

Головотрубка с выпуклым, срединным, продольным валиком, по середине которого проходит тонкий, блестящий киль; у вершины валик слегка раздваивается, по обеим сторонам валика глубокие бороздки. Бока головотрубки также окаймлены киями, головотрубка сверху равномерно густо- и не очень мелкоточечная; на боковой поверхности головотрубки точки сливаются в виде продольных, более или менее явственных морщинок. Переднеспинка не длиннее или лишь едва длиннее своей наибольшей ширины у основания, с ясно двувыемчатым основанием, с почти параллельными до вершины боками, перед вершиной заметно сужена, по бокам с заметной перетяжкой, с продольной, узкой полосой посередине из толстых, белых, чешуевидных волосков и более широкими такими же полосами по бокам. Вся поверхность переднеспинки мелко- и густоточечная, с зернистой скульптурой. Зерна на диске имеют полукруглую форму. Надкрылья с несильно развитыми плечами, почти вдвое длиннее общей ширины плеч, с 2 косыми перевязями из белых, толстых, чешуевидных волосков, из которых первая начинается между 3-м и 5-м сильно выпуклыми, приподнятыми у основания надкрылий промежутками и косо тянется к примерно первой трети длины шва, вторая начинается немного до середины надкрылий и тянется к концу их. Основание надкрылий сильно зернистое, зернистость по направлению к вершинам надкрылий постепенно исчезает, в задней половине промежутки надкрылий лишь слегка неровные, блестящие. Низ и ноги равномерно покрыты белыми волосками, без явственных, голых, черных пятен. Эдеагус широкий, затем заметно сужен к вершине, с заостренной у середины вершиной. Длина 10—11 мм.

Приморский край, Уссурийский р-н, Красноярская сопка, 15 IV—17 VI 1927, 6 экз., 16 IV 1928, 2 экз.; 15 V 1930, 1 экз.; 26 VI 1937, 2 ♂♂, в том числе голотип, 2 ♀♀; Хеника сопка, 11 VII 1931, 1 экз. (Т. Самойлов). Хасанский р-н, берег р. Тумень-Ула, VI 1913, 12 экз. (Черский). Сев.-Вост. Китай (ст. Эрцэндзньцзы), 20—28 VII 1912, 1 экз. (Б. Келлер).

Близок к *C. altaicus* Gebl., но хорошо отличается от него следующими признаками: точки по боковой поверхности головотрубки образуют продольные морщинки, зернышки на диске переднеспинки имеют полукруглую форму, на надкрыльях четкие, косые, белые перевязи на общем черном фоне, на брюшке и ногах нет явственных голых пятен. Эдеагус заметно суживается к вершине, более широкий у основания; у *C. altaicus* он более параллельносторонний.

Larinus khnzoriani Ter-Minassian, sp. n.

Верх негусто покрыт небольшими, желтоватыми, волосистыми пятнами, расположенными преимущественно по краям надкрылий. Головотрубка не длиннее половины длины переднеспинки, почти параллельносторонняя, лишь к вершине (при рассматривании сверху) очень слабо расширенная, с явственным, тонким, срединным килем и короткими, продольными килями по его бокам, мелко- и густоточечно-морщинистая. Переднеспинка поперечная, у основания не уже надкрылий, к вершине заметно сильно суженная, с явственной перетяжкой перед вершиной,



Рис. 1. Эдеагус *Larinus khnzoriani* Ter-Minassian, sp. n.

по бокам и особенно сверху сильно выпукло закругленная, вся равномерно густо и мелко точечная; на ее поверхности имеются также редкие, малозаметные, крупные точки; переднеспинка под волосистым покровом блестящая. Надкрылья не более чем в $1\frac{1}{2}$ раза длиннее общей ширины плеч, позади задней четверти к вершине закругленные. Точечные ряды на надкрыльях узкие, бороздковидные; точки в них почти сливаются; промежутки между ними широкие, плоские, покрыты мелкозернистой скульптурой, блестящие. Низ густо покрыт желтовато-белыми, прилегающими волосками, скрывающими скульптуру. Волоски на брюшке 2—4-вершинные. На брюшке, ближе к середине, имеются также одиночные, торчащие волоски. Эдеагус равномерно сужен к вершине, вершина его узко закруглена (рис. 1). Длина 7,5—8 мм.

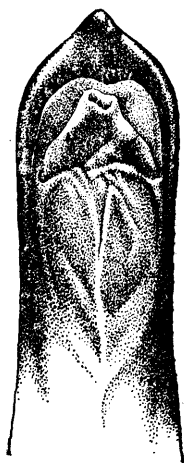


Рис. 2. Эдеагус *Larinus flavescens* Germ.

Армения, Джермук—Арпа, 22 VII 1950, 1 ♂ и 1 ♀ (С. Хизорян); Шатин, Ехегнадзорский р-н, 11 VII 1959, 2 ♂, в том числе голотип, и 1 ♀ (В. Рихтер). Аллотип в коллекции Института зоологии Академии наук Армянской ССР.

От близкого вида *L. flavescens* Germ. отличается более широким основанием переднеспинки, равным по ширине основанию надкрылий, более равномерной скульптурой переднеспинки (у *L. flavescens* крупные, ямковидные точки густо покрывают всю поверхность переднеспинки) и формой эдеагуса (рис. 2). От *L. syriacus* Gyll. отличается сверху выпуклой, а не уплощенной, сравнительно более короткой головотрубкой, наличием волосистых пятен на надкрыльях, многовершинными волосками на брюшке. От *L. canescens* Gyll. и *L. australis* Cap. хорошо отличается наличием многовершинных волосков на стернитах брюшка.

Назван именем энтомолога С. М. Хизоряна, впервые нашедшего этот вид и любезно передавшего его автору настоящего описания.