

BULLETIN

De la

Société Impériale

des Naturalistes

DE MOSCOU.

PREMIÈRE ANNÉE.

M O S C O U.

TYPOGRAPHIE DE L'UNIVERSITÉ IMPÉRIALE.

1829.

Bulletin

de la

*Société Impériale des Naturalistes de
Moscou.*

1829. NO. 6.

NOTICE

*Sur un nouveau genre et quelques nouvelles
espèces de Coléoptères.*

Lue à la séance publique de la Société Impériale des Naturalistes, le 22 Decembre 1828.

par B. ZOUBKOFF, Membre de la Société.

J'ai reçu les insectes que je vais décrire de Mr. Grégoire KARÉLINE, officier russe en retraite et naturaliste zélé, domicilié à Orenbourg. *) Il a exécuté l'été passé un voyage

*) Mr. KARÉLINE est Membre de notre Société. Il fait ses voyages par zèle et de son propre chef et non, comme il est dit dans le No. 2 du Bulletin, aux frais de Mr. de Zoubkoff.

dans les steppes entre l'Oural et le Volga. Son but étoit de recueillir des objets d'histoire naturelle en tout genre et principalement des insectes. Il partit d'Orenbourg vers le milieu du mois d'Avril, en suivant la rive droite de l'Oural.

Quoique la terre fût encore couverte de neige en beaucoup d'endroits, il prit dans les premiers jours plus de six cent exemplaires de *Geotrupes dispar* F. (*Ceratophyus dispar* Fischer Entom. Tom. II) *Platyscelis hypolithos* Pall. et *Lethrus longimanus*, Fischer. Le 20 il arriva à la forteresse Inderskaya et le lendemain il fit une excursion au lac de ce nom situé à 10 Werstes de la forteresse de l'autre côté de l'Oural. Ce lac salé n'a comme on sait, qu'environ trois quart d'archines de profondeur; un vent d'Ouest avoit mis à découvert une grande partie du rivage sur lequel se trouvoit Mr. KARÉLINE. Il étoit couvert d'insectes morts, dont la plupart étoient tellement desséchés par le soleil, qu'ils se brisoient, lorsqu'on les prenoit dans la main. Entre autres il y vit les élytres d'un magnifique *Buprestes*. Ils étoient violets, métalliques,

avec une série de points enfoncés blancs, séparés entre eux par des lignes transversales enfoncées ; chacun étoit terminé par quatre pointes aiguës. Il paroît qu'ils appartiennent à quelque espèce nouvelle que le vent peut avoir apportés dans le lac, des parties méridionales de l'Asie. *)

Il recueillit dans ces endroits plusieurs Buprestes, tellesque *variolaris P.*, *tatarica P. Dejeanii, m.*, *Amphicoma bombiliformis*, *Curculio Inderiensis Pall.* etc.

Mr. KARÉLINE se rendit ensuite à la forteresse *Kalmikova* et de là au poste avancé *Glinenoije* ; il traversa ensuite les sables de *Narine* (Нарынь) et arriva à la maison du Khan des Kirguises de la Horde *Boukejevskaya* qui le reçut avec beaucoup d'égards. Dans ce trajet il ne recueillit presque pas de plantes, la saison n'étant pas assez avancée. Il prit plus de 300 exemplaires de *Dorcadion Glycyrrhizae*, mâle et femelle. Il côtoya en-

*) PALLAS, Voyage dans plusieurs provinces de l'Empire de Russie. T.

suite les lacs salés nommés *Khaky* (*Xaku*). Malheureusement sur le mont *Bogdo* son chasseur fut mordu, à la main, par une vipère et quoiqu'il fût bientôt hors de danger, les sacrifices qu'on dut pratiquer ne lui permirent plus de manier le fusil; en même tems un garçon qui devoit préparer les peaux, tomba malade. Mr. KARÉLINE fut obligé de renoncer à la continuation de son voyage; il revint à la forteresse *Inderskaya* et visita une seconde fois le lac où il prit plus de 4000 Coléoptères.

Enfin il revint à Orenbourg après 32 jours de voyage.

Mr. KARÉLINE a rapporté de fort belles plantes, *) qu'il a envoyé à Mr. F. de FISCHER,

*) Entre autres un nouveau genre *Rhinopetalum Karelini*. Ensuite *Tauscheria gymnocarpa*, et *lasiocarpa*, *Eremurus spectabilis*, *Ixiolirion tataricum*, *Leontia vesicaria*, *Megacarpaea laciniata*, *Hesperis tatarica*, *Cotyledon Lieveni* et *spinosa*, *Notoceros quadricorne*, *Leptaleum fissifolium*, *Astragalus uncatius*, *Pallasii*, *fruticosus*, *capillaris*, etc. *Moluccella tuberosa*, *Scorsonera crocifolia*, *Hedysarum Alhagi*, *Razumovianum*, *grandiflorum*, etc. *Calligonum Pallasii*, *Asparagus Tauscheri* et *verticillaris*, *Salicornia arabica*, *strobilacea* et *caespica* et plus de 400 autres espèces.

Directeur du Jardin botanique Impérial de Stt. Petersbourg. Il m'a envoyé 60 reptiles et environ 6000 coléoptères, parmi lesquels se trouvent des espèces très rares et plusieurs espèces nouvelles. J'avois l'intention de les offrir à notre savant Directeur, afin qu'il en fit mention en parlant des découvertes qu'il publie dans l'Entomographie de la Russie. Malheureusement le troisième volume de ce magnifique ouvrage étoit déjà livré à l'impression; ce qui me décida à faire paroître, dans le bulletin de la Société, la description de ces espèces.

ODONTOCNEMUS.

Nouveau genre de Coléoptères

Je propose d'établir ce genre sur un insecte très curieux que Mr. KARÉLINE a pris aux environs du poste avancé *Glinianoje*. Mr. SCHÖNHERR dans son ouvrage sur les *Curculionides* a établi le genre *Deracanthus* sur le *Curculio spinifex* Fabr., *indériensis* Pall. . . Le genre *Odontocnemus* devra être placé à côté; il en diffère par les antennes et par la forme

poils blancs. Le corselet est subglobuleux, renflé sur les côtés, brusquement rétréci en arrière et rebordé antérieurement et postérieurement par un ourlet assez fortement marqué. Il a une impression longitudinale fortement marquée à la base, et sur le milieu une grande tache cendrée avec deux points noirâtres, vers le bord antérieur et de chaque côté deux points un peu plus clairs. Les élytres sont très convexes, ovales, striés avec des points enfoncés dans les stries et d'autres entre les stries d'où partent quelques poils blancs. Ils sont parsémés de tâches noirâtres, et portent à la base une grande tache de la même couleur, que celle du corselet. Les jambes des pieds antérieurs sont munies de 7 dents, dont deux sont placées à côté de l'insertion du tarse et se touchent, trois où la jambe est arrondie et deux plus haut. Les jambes des pieds intermédiaires ne sont point dentées, mais elles portent huit épines. Les postérieures ont deux petites dents près de l'insertion du tarse et trois autres un peu plus haut. Le dessous du corps est aussi couvert d'écailles blanches.

2. BLETHISA *Eschscholtzii*, m.

Tab. 4. f. 5.

Nigro - viridi - subaenea ; elytris rugosis , costis elevatis binis scalaribus s. inaequalibus , seriebus binis fossularum ocellatarum , marginibus viridibus opacis.

Long. 7 lin. Latit. 3 lin.

La tête est grande, lisse, bituberculée de chaque côté. Le corselet est transverse a bords réplés, canaliculé en haut, avec deux fossettes en arrière. Les élytres sont alongés et ovoïdes avec des fossettes ocellées et des côtes élevées irrégulières et comme en escalier. Le dessous du corps est bronzé.

Il se trouve près du lac *Inderskoïe*.

Nota. Mr. le Directeur FISCHER à qui j'ai communiqué cet insecte, pense, s'appuyant sur la forme des antennes et surtout des palpes *subuliformes*, qu'il doit former un genre intermédiaire entre *Blethisa* et *Elaphrus*. Il a proposé pour le nom de ce genre : *Rhaphiona*, du grec *ῥάφιον*, *subula*, pour faire allusion à la forme des palpes.

3. BUPRESTIS *Dejeanii*, m.

Tab. 4. f. 2.

*Nigro - cuprea ; elytris seriatim punctatis.*Long. $8\frac{1}{4}$ lin. Lat. 3 lin.

La tête est bronzée avec une ligne longitudinale, marquée par des points imprimés. Elle est bilobée en avant, faisant avancer un chaperon large, noir et ponctué. Le corselet est d'un noir violet, antérieurement cilié par des poils blancs et finement rebordé, postérieurement bisinué; il est profondément canaliculé et couvert de points imprimés rares. Les élytres sont noirs violets, transversalement rugueux; et longitudinalement striés, avec des stries ponctuées. La pointe de chaque élytre est amincie, subtronquée ou subsinuée. Tout le dessous de l'insecte et les pieds sont bronzés, cuivreux et ponctés.

Hab. Lac Inderscoïe.

4. BUPRESTIS *fossulata*, Fischer.

Tab. 4. f. 3.

Viridi - aenea; thorace punctato fossulisque obliterate impressis; elytris rugosis, striato-punctatis; apice tridentatis.

Long. 5 lin. Lat. 2 lin.

La tête est ponctuée avec une ligne longitudinale enfoncée dans le milieu. Le corselet est également ponctué avec une impression postérieurement. Il porte en outre deux petites fossettes de chaque côte qui sont peu distinctes. Les élytres sont transversalement rugueux, longitudinalement striés par des points enfoncés. Ils ont à la base quelques impressions bien marquées. Ils sont plus courts que l'abdomen et chacun est tridenté à la pointe. Tout l'insecte est en dessus verdâtre - cuivreux; en dessous il est un peu plus luisant et tout couvert de points imprimés.

Du lac Inderskoïe.

5. *TROK undulatus*, m.

Tab. 4. f. 4.

*Niger; elytris sulcatis impressionibusque transversis undulatis*Long. $5\frac{1}{2}$ lin. Lat. 3 lin.

La tête en est rugueuse par des points imprimés. Le corselet est toruleux par des fossettes et des points imprimés. Les bords en sont larges et ciliés avec des soies rous-sâtres. Les élytres sont transversalement rugueux et longitudinalement canaliculés par des lignes ondulées qui portent de petits poils courts et roux. Le dessous du corps et les pieds sont noirs et lisses.

Des Steppes des Kirguises.

6. *MELOLONTHA canina*, Eschscholtz.

Tab. 4. f. 5.

Pallida, capite thoraceque piceo; elytris pallidis punctato - sulcatis.

Long. 6 lin. Lat. 3 lin.

Elle ressemble beaucoup à la *Volgensis* de *Fischer*; mais elle est ordinairement plus

petite, moins alongée, moins pâle et moins velue.

7. *CETONIA Karelini*, n.

Tab. 4. f. 6.

Fusco - aenea ; thorace punctato ; elytris aeneis subtriangularibus , postice albo - marmoratis.

Long. 7 lin. Lat. 4.

Elle doit être placée à côté de la *viridis* F. Elle est un peu plus petite. La tête et le corselet sont comme dans celle-ci à la couleur près. Les élytres sont violets, couverts de points enfoncés irréguliers d'où partent de petits poils blancs et ne sont nullement chagrinés comme dans la *viridis*. On aperçoit de chaque côté de la suture, vers le milieu, des traits de lignes élevées interrompues par des taches blanches, formées par des points blancs réunis. Ces points blancs occupent une plus grande partie des élytres que dans la *viridis* et sont beaucoup plus nombreux. Le dessous du corps et les pieds sont violets-verdâtre métalliques.

Du lac Inderskoïe,

8. *PLATYOPE unicolor*. Eschscholtz

Tab. 4. f. 7.

*Atra ; thorace et elytris subgranulatis.*Long. $3\frac{1}{2}$ lin. Lat. 2 lin.

Toute noire: le corselet est granulé, avec une fossette allongée au milieu. Chaque élytre a quatre raies longitudinales formées par des grains; la troisième forme la carène; les interstices sont très finement rugueux avec des poils rares ferrugineux. Ceux qui se trouvent entre le bord de l'élytre et la dernière raie sont plus serrés. Tout le dessous du corps est finement granulé et couvert de très petits poils ferrugineux.

De la steppe des Kirguises.

9. *BLAPS parvicollis*, Eschscholtz.

Tab. 4. f. 8.

*Nigra ; thorace laevi, postice restricto; elytris subelongatis parallelis convexis seriatim punctatis.*Long. 7 lin. Lat $3\frac{3}{4}$ lin.

Toute noire; le corselet est marginé, rétréci postérieurement, et finement ponctué.

L'écusson est chagriné. La base des élytres est chagrinée, le milieu en est ponctué; Les côtés et la pointe sont finement granulés.

De la steppe des Kirguises.

10. *CLEONIS quadrivittata*, Eschscholtz.

Tab. 5. f. 1.

Cinereo-tomentosa; *rostrò bicarinato*; *thorace vittis quatuor punctatis nigris*; *elytris ovatis punctatis griseo-tomentosis*, *nigro-maculatis*.

Long. $4\frac{1}{2}$ lin. Lat. 2 lin.

La trompe est noire et couverte de poils cendrés, bicarinée. L'espace entre l'oeil et la rainure où loge le premier article de l'antenne est dénudé, noir, rugueux par des points imprimés. Le corselet est noir, rugueux par des points imprimés, couvert de poils cendrés. Il a quatre lignes longitudinales, dénudées, noires. Celles du milieu, en s'élargissant vers le bord postérieur, prennent la forme d'un triangle, dont le milieu n'est point dénudé. Les élytres sont noirs, couverts de poils cendrés, sillonnés, avec des points entre les sillons. Ils portent plusieurs taches dénudées,

noires. Le dessous du corps et les pieds sont couverts de poils cendrés avec des points imprimés noirs.

Des steppes des Kirguises.

11. *CLEONIS interrupta*, m.

: Tab. 5. f. 2.

Albo - tomentosa ; *rostro unicarinato* ; *elytris vittis punctatis brunneis interruptis*.

Long. $5\frac{1}{2}$ lin. Lat. 2 lin.

La trompe est carinée, couverte de poils d'un blanc sale. Le corselet est noir, rugueux, avec des points imprimés, couvert de poils blanchâtres. Il y a quatre raies longitudinales, larges et brunes. Les élytres sont noirs couverts de poils blanchâtres, striés par des points imprimés avec des lignes longitudinales noires souvent interrompues et qui, en se réunissant, forment plusieurs taches. Le dessous du corps, et les pieds sont couverts de poils blanchâtres. Les pieds portent en outre quelques poils plus longs. Les jambes intermédiaires et postérieures ont deux taches brunes. Dans plusieurs individus les lignes et les

taches brunes du corselet et des élytres sont dénudées et alors elles paroissent noires, luisantes et ponctuées.

Des Steppes des Kirguises.

12. *CLEONIS vittata*, m.

Tab. 5. f. 3.

Albo - tomentosa ; *rostro uncinato* ; *elytris vittis binis suturaque nigris*.

Long, 5 lin. Lat. 2 lin.

La trompe est unicarinée, couverte de poils blancs, avec le milieu roussâtre. La tête est jaunâtre. Le corselet est absolument comme dans *l'interrupta*. Les élytres sont couverts de poils blancs, striés, avec des points enfoncés dans les stries. Chacun a deux raies noires, l'une courte entre la seconde et la troisième strie, l'autre va depuis l'angle humérale jusqu'à l'angle saillant de la pointe. Le dessous du corps est couvert de poils blancs. La poitrine et les anneaux de l'abdomen sont bordés de roux. Le premier anneau de l'abdomen a un triangle dénudé noir. Les jambes sont comme dans *l'interrupta*.

Des Steppes des Kirguises.

13. *CLEONIS bipunctata*, m.

Tab. 5. f. 4.

*Cinereo - tomentosa ; rostro unicarinato ; elytris
vitta elongata nigra punctoque apicali in
illa albo.*

Long. $3\frac{1}{2}$ lin. Lat. $1\frac{1}{4}$ lin.

La trompe est unicarinée et couverte de poils cendrés. La tête est brunâtre avec une ligne blanche au milieu. Le corselet est tout couvert de poils cendrés avec une ligne noire de chaque côté, deux lignes courtes et deux taches noires au milieu. Les élytres sont couverts de poils cendrés, striés, avec des points dans les stries. Chacun a une ligne courte et noirâtre près de la base. La bande noire qui se prolonge depuis l'angle huméral jusqu'à l'angle saillant porte vers la pointe un point allongé blanc. Le dessous du corps est couvert de poils cendrés. Les jambes sont comme dans les deux espèces précédentes.

Des Steppes des Kirguises.

14. *CLEONIS humeralis*, n.

Tab. 5. f. 5.

Cinereo - tomentosa, thorace subvittato : elytris
subsulcatis, punctis binis elongatis, humerali
elevato et apicali albis.

Long. $3\frac{1}{2}$ lin. Lat. $1\frac{1}{2}$ lin.

La trompe est carinée, pubescente, cendrée. Le front est dénudé noir, finement pointillé. Le corselet est pubescent cendré, avec les bandes noires vulgaires; mais la pubescence forme un carré appuyé sur ses angles. Les élytres ont une pubescence blanche; ils sont finement striés par des points. Les angles huméraux sont proéminens et blancs. L'angle saillant postérieur est aussi blanc. Le milieu de la suture est noirâtre et vers le milieu de l'élytre il y a une tache oblique de la même couleur. Le dessous du corps et les pieds sont garnis d'une pubescence cendrée.

Des Steppes des Kirguises.

14. *CLEONIS carinata*, m.

Tab. 5. f. 6.

Cinereo - tomentosa ; thorace *carinato* , *carina nigricante denudata* ; *elytris macula subtriangulari nigra medio*.

Long. 6 lin. Lat. 2.

La trompe est unicarinée , couverte de poils cendrés , avec les bords roussâtres. Le corselet est tout couvert de poils cendrés et a, au milieu, une carène longitudinale, dénudée noire , et postérieurement une impression profonde ; sur les côtés il y a quelques points nus et noirs. Les élytres sont sillonnés, avec des impressions dans les sillons et couverts d'un duvet blanc. Au milieu se trouve une tache triangulaire noire. L'angle saillant est d'un blanc plus frais , derrière du quel se trouve un enfoncement brunâtre. Le dessous du corps est couvert d'un duvet cendré. Le second , troisième et quatrième anneau de l'abdomen ont une tache dénudée , noire ; le dernier est roussâtre Les pieds sont cendrés , variés de roux.

Hab. ibidem.

15. *CLKONIS pulverulenta*, m.

Tab. 5. f. 7.

*Nigrescens ; tota albo - tomentosa.*Long. $6\frac{1}{2}$ lin. Lat. 2 lin.

Tout l'animal est couvert d'un duvet léger comme d'une poussière blanche grisâtre. Les élytres sont striés ou sillonnés. Ces sillons portent des points assez profonds, dont le blanc est plus nourri et plus distinct, de sorte qu'ils paroissent comme des taches étoilées.

Des Steppes des Kirguises.

16. *SAPERDA bipunctata*, m.

Tab. 5. f. 8.

Nigrescens ; thorace vitta , elytris puncto apicali albis.

Long. 3. Lat. 1.

Cette jolie espèce est de la taille de la *lineola*. La tête est noire pubescente. Le corselet est plus cylindrique que la *lineola*, noir, pubescent, avec une ligne longitudinale blanche au milieu et un point blanc de chaque côté au dessus de l'insertion des pieds

antérieurs. L'écusson est blanc. Les élytres sont noirs pubescens un peu aplatis, ponctués. On voit sur chacun, à l'extrémité, un point blanc.

De la forteresse Kolmikovo.

17. *LEPTURA Fischeri*, *Eschscholtz*

Tab. 5. f. 9

Nigra, cinereo-pilosa; elytris rufis, sutura, apice punctoque medio nigris.

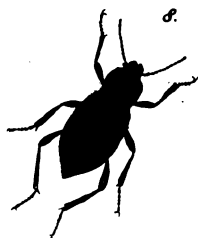
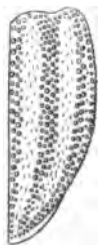
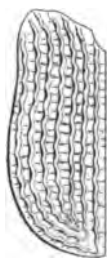
Longit, $5\frac{1}{2}$ lin. Lat. $1\frac{1}{2}$ lin.

Le corselet est globuleux. Les élytres sont jaunes d'ocre, avec la suture, le bout et deux points au milieu, noirs. L'abdomen et les pieds sont noirs velus.

J'avois d'abord pensé que cette espèce n'étoit qu'une variété de *l'unipunctata*; mais Mr. *Eschscholtz* à qui je demandai son opinion la reconnut pour une espèce nouvelle et la nomma *L. Fischeri*. Je viens de recevoir une lettre de Mr. le Dr. *GEBLER* qui partage mon opinion.

Des environs d'Orenbourg.







Zoologie. Tab. 5.