



## Über dieses Buch

Dies ist ein digitales Exemplar eines Buches, das seit Generationen in den Regalen der Bibliotheken aufbewahrt wurde, bevor es von Google im Rahmen eines Projekts, mit dem die Bücher dieser Welt online verfügbar gemacht werden sollen, sorgfältig gescannt wurde.

Das Buch hat das Urheberrecht überdauert und kann nun öffentlich zugänglich gemacht werden. Ein öffentlich zugängliches Buch ist ein Buch, das niemals Urheberrechten unterlag oder bei dem die Schutzfrist des Urheberrechts abgelaufen ist. Ob ein Buch öffentlich zugänglich ist, kann von Land zu Land unterschiedlich sein. Öffentlich zugängliche Bücher sind unser Tor zur Vergangenheit und stellen ein geschichtliches, kulturelles und wissenschaftliches Vermögen dar, das häufig nur schwierig zu entdecken ist.

Gebrauchsspuren, Anmerkungen und andere Randbemerkungen, die im Originalband enthalten sind, finden sich auch in dieser Datei – eine Erinnerung an die lange Reise, die das Buch vom Verleger zu einer Bibliothek und weiter zu Ihnen hinter sich gebracht hat.

## Nutzungsrichtlinien

Google ist stolz, mit Bibliotheken in partnerschaftlicher Zusammenarbeit öffentlich zugängliches Material zu digitalisieren und einer breiten Masse zugänglich zu machen. Öffentlich zugängliche Bücher gehören der Öffentlichkeit, und wir sind nur ihre Hüter. Nichtsdestotrotz ist diese Arbeit kostspielig. Um diese Ressource weiterhin zur Verfügung stellen zu können, haben wir Schritte unternommen, um den Missbrauch durch kommerzielle Parteien zu verhindern. Dazu gehören technische Einschränkungen für automatisierte Abfragen.

Wir bitten Sie um Einhaltung folgender Richtlinien:

- + *Nutzung der Dateien zu nichtkommerziellen Zwecken* Wir haben Google Buchsuche für Endanwender konzipiert und möchten, dass Sie diese Dateien nur für persönliche, nichtkommerzielle Zwecke verwenden.
- + *Keine automatisierten Abfragen* Senden Sie keine automatisierten Abfragen irgendwelcher Art an das Google-System. Wenn Sie Recherchen über maschinelle Übersetzung, optische Zeichenerkennung oder andere Bereiche durchführen, in denen der Zugang zu Text in großen Mengen nützlich ist, wenden Sie sich bitte an uns. Wir fördern die Nutzung des öffentlich zugänglichen Materials für diese Zwecke und können Ihnen unter Umständen helfen.
- + *Beibehaltung von Google-Markenelementen* Das "Wasserzeichen" von Google, das Sie in jeder Datei finden, ist wichtig zur Information über dieses Projekt und hilft den Anwendern weiteres Material über Google Buchsuche zu finden. Bitte entfernen Sie das Wasserzeichen nicht.
- + *Bewegen Sie sich innerhalb der Legalität* Unabhängig von Ihrem Verwendungszweck müssen Sie sich Ihrer Verantwortung bewusst sein, sicherzustellen, dass Ihre Nutzung legal ist. Gehen Sie nicht davon aus, dass ein Buch, das nach unserem Dafürhalten für Nutzer in den USA öffentlich zugänglich ist, auch für Nutzer in anderen Ländern öffentlich zugänglich ist. Ob ein Buch noch dem Urheberrecht unterliegt, ist von Land zu Land verschieden. Wir können keine Beratung leisten, ob eine bestimmte Nutzung eines bestimmten Buches gesetzlich zulässig ist. Gehen Sie nicht davon aus, dass das Erscheinen eines Buchs in Google Buchsuche bedeutet, dass es in jeder Form und überall auf der Welt verwendet werden kann. Eine Urheberrechtsverletzung kann schwerwiegende Folgen haben.

## Über Google Buchsuche

Das Ziel von Google besteht darin, die weltweiten Informationen zu organisieren und allgemein nutzbar und zugänglich zu machen. Google Buchsuche hilft Lesern dabei, die Bücher dieser Welt zu entdecken, und unterstützt Autoren und Verleger dabei, neue Zielgruppen zu erreichen. Den gesamten Buchtext können Sie im Internet unter <http://books.google.com> durchsuchen.



## A propos de ce livre

Ceci est une copie numérique d'un ouvrage conservé depuis des générations dans les rayonnages d'une bibliothèque avant d'être numérisé avec précaution par Google dans le cadre d'un projet visant à permettre aux internautes de découvrir l'ensemble du patrimoine littéraire mondial en ligne.

Ce livre étant relativement ancien, il n'est plus protégé par la loi sur les droits d'auteur et appartient à présent au domaine public. L'expression "appartenir au domaine public" signifie que le livre en question n'a jamais été soumis aux droits d'auteur ou que ses droits légaux sont arrivés à expiration. Les conditions requises pour qu'un livre tombe dans le domaine public peuvent varier d'un pays à l'autre. Les livres libres de droit sont autant de liens avec le passé. Ils sont les témoins de la richesse de notre histoire, de notre patrimoine culturel et de la connaissance humaine et sont trop souvent difficilement accessibles au public.

Les notes de bas de page et autres annotations en marge du texte présentes dans le volume original sont reprises dans ce fichier, comme un souvenir du long chemin parcouru par l'ouvrage depuis la maison d'édition en passant par la bibliothèque pour finalement se retrouver entre vos mains.

## Consignes d'utilisation

Google est fier de travailler en partenariat avec des bibliothèques à la numérisation des ouvrages appartenant au domaine public et de les rendre ainsi accessibles à tous. Ces livres sont en effet la propriété de tous et de toutes et nous sommes tout simplement les gardiens de ce patrimoine. Il s'agit toutefois d'un projet coûteux. Par conséquent et en vue de poursuivre la diffusion de ces ressources inépuisables, nous avons pris les dispositions nécessaires afin de prévenir les éventuels abus auxquels pourraient se livrer des sites marchands tiers, notamment en instaurant des contraintes techniques relatives aux requêtes automatisées.

Nous vous demandons également de:

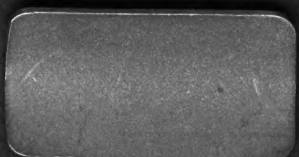
- + *Ne pas utiliser les fichiers à des fins commerciales* Nous avons conçu le programme Google Recherche de Livres à l'usage des particuliers. Nous vous demandons donc d'utiliser uniquement ces fichiers à des fins personnelles. Ils ne sauraient en effet être employés dans un quelconque but commercial.
- + *Ne pas procéder à des requêtes automatisées* N'envoyez aucune requête automatisée quelle qu'elle soit au système Google. Si vous effectuez des recherches concernant les logiciels de traduction, la reconnaissance optique de caractères ou tout autre domaine nécessitant de disposer d'importantes quantités de texte, n'hésitez pas à nous contacter. Nous encourageons pour la réalisation de ce type de travaux l'utilisation des ouvrages et documents appartenant au domaine public et serions heureux de vous être utile.
- + *Ne pas supprimer l'attribution* Le filigrane Google contenu dans chaque fichier est indispensable pour informer les internautes de notre projet et leur permettre d'accéder à davantage de documents par l'intermédiaire du Programme Google Recherche de Livres. Ne le supprimez en aucun cas.
- + *Rester dans la légalité* Quelle que soit l'utilisation que vous comptez faire des fichiers, n'oubliez pas qu'il est de votre responsabilité de veiller à respecter la loi. Si un ouvrage appartient au domaine public américain, n'en déduisez pas pour autant qu'il en va de même dans les autres pays. La durée légale des droits d'auteur d'un livre varie d'un pays à l'autre. Nous ne sommes donc pas en mesure de répertorier les ouvrages dont l'utilisation est autorisée et ceux dont elle ne l'est pas. Ne croyez pas que le simple fait d'afficher un livre sur Google Recherche de Livres signifie que celui-ci peut être utilisé de quelque façon que ce soit dans le monde entier. La condamnation à laquelle vous vous exposeriez en cas de violation des droits d'auteur peut être sévère.

## À propos du service Google Recherche de Livres

En favorisant la recherche et l'accès à un nombre croissant de livres disponibles dans de nombreuses langues, dont le français, Google souhaite contribuer à promouvoir la diversité culturelle grâce à Google Recherche de Livres. En effet, le Programme Google Recherche de Livres permet aux internautes de découvrir le patrimoine littéraire mondial, tout en aidant les auteurs et les éditeurs à élargir leur public. Vous pouvez effectuer des recherches en ligne dans le texte intégral de cet ouvrage à l'adresse <http://books.google.com>

K-QL  
71  
M6F5

UC-NRLF  
  
B 3 104 045







Fischer & Waldheim, Buchh.

1821.

00



1157

# LETTRE

ADRESSÉE AU NOM DE LA SOCIÉTÉ IMPÉRIALE  
DES NATURALISTES DE MOSCOU,

A L'UN DE SES MEMBRES

M. LE DOCTEUR CHRÉTIEN - HENRI  
PANDER,

PAR

GOTTHELF FISCHER DE WALDHEIM,

DIRECTEUR DE LA SOCIÉTÉ ;

Contenant une Notice sur un nouveau genre d'Oiseau  
et sur plusieurs nouveaux Insectes.



MOSCOU,  
DE L'IMPRIMERIE D'AUGUSTE SEMEN.

M DCCC XXI.

---

Печатать позволяется съ представлениемъ 5 экземпляровъ въ Цензурный Комитетъ для Казенныхъ мѣспъ Декабря 17 дня, 1821 года.

*Антонъ Прокоповичъ-Антонскій.*

---

A MONSIEUR LE DOCTEUR PANDER,

Bibl.  
Lib.

MONSIEUR,

AYANT présenté à la Société Impériale des Naturalistes de Moscou le détail des objets que vous avez bien voulu me communiquer pour enrichir son Muséum, et l'historique de vos travaux pendant le voyage que vous avez entrepris avec l'ambassade envoyée sous la conduite de Monsieur de Negri, à Bokara, où jusqu'alors on n'avait pas vu d'Envoyé européen; la Société y a reconnu votre zèle pour la science, et elle a accueilli votre attachement pour elle avec le sentiment d'une estime qui vous est justement acquise par vos pénibles et heureux travaux.

C'est par un assentiment unanime, qu'elle m'a chargé de vous en témoigner toute sa reconnaissance. Les sentiments que je vous ai voués depuis le commencement d'une liaison, que la publication de vos intéressants ouvrages m'avait dès long-tems fait vivement désirer, me rendent ce devoir d'autant plus agréable.

J'y trouve en outre l'occasion de vous transmettre quelques observations qui doivent vous plaire, parce que je les dois à vos propres travaux, et qui ne manqueront pas d'intérêt non plus pour tous ceux qui s'occupent de recherches en

histoire naturelle. Les entomologistes sur-tout verront avec plaisir une récolte faite dans un pays riche en objets nouveaux , et qui par cela même doit nous rendre avides de le connaître et de l'étudier plus particulièrement.

Je vous donnerai une note des mammifères et des oiseaux que j'ai pu placer au Muséum. Les reptiles exigent un nouvel examen. Les insectes abondent en espèces nouvelles dont je ne vous ferai parvenir que les phrases caractéristiques, en me réservant d'en faire une description détaillée dans mon *Entomographie de la Russie*, dont la première livraison a déjà été présentée à la Société.

J'ai, en mon particulier, à vous remercier de ce que vous avez bien voulu me faire participer à votre intéressant voyage, et à vous témoigner des regrets de n'avoir pu présenter à la Société quelques notices sur les nouvelles plantes contenues dans votre catalogue, que M. le Docteur FISCHER vous a renvoyé sans le communiquer.

Je terminerai en faisant le vœu bien sincère de vous voir conserver votre zèle pour la science, votre attachement pour la Société, et votre amitié pour moi.

Moscou, le 17 Décembre 1821.

G. FISCHER.

# CATALOGUS

*Animalium in itinere inde ab Orenburg ad  
Bokaram usque collectorum.*

---

## I. MAMMALIUM.

**DIPUS** *Jerboza*, pedibus posticis tridactylis villosis, auriculis capite fere brevioribus.

Dipus Jaculus et Sagitta Lin. Gmel.

—— *Acontion*, plantis pentadactylis, auribus capite longioribus, minor Pall. Zoogr. I. 182. Mus jaculus, Pall. glir.

Jemurantschik Cosaccis ad Rhyllum.

**MERIONES.** Illig Fisch Advers. p. 52. Gerbillus, Desmarét; Dipus et Mus. L. Pall.

—— *Meridianus.* Mus longipes Gmel.

**ARCTOMYS** *Bobak.* Fisch. Zoogn. III. 44.

Ungues valde acuminati, vix sp̄ciem distinctam, sed juventutem animalis designare videntur.

**LEPUS** *Tolai* Pall. Lin. Gmel. I. 162. n. 8. Fisch. Zoogn. III. p. 93.

**LAGOMYS** *Ogotona*, Cuv. Illig. Fisch. Zoogn. III. 98. *Lepus Ogotona.* Pall. Gmelin.

**Mus** *sylvaticus*, Pall. Linn. Fisch. Zoogn. III. 65.

—— *betulinus*, cauda longissima, corpore fulvo, fascia dorsali nigra. Pall. glir.— Zoogr. I. 169. n. 89. Gmelin syst. Lin. I. 131. 15.

**CRICETUS** *citillus*, Fisch. Zoogn. III. 50. cinereo-fuscus, maculis rotundis albicantibus, auriculis velle brevioribus, subpilosis.

Suslik. Сусликъ. Еврашка.

Omnes auctores recentiores hoc animal ad *Arctomyes* referunt, inter quos et CUVIER (*Règne animal*. I p. 204), quod quidem miror, cum *buccas saccatas* habeat.

BRACHYURUS Fisch. Zoogn. III. 55. *Hypudaeus*. Illig. *Myodes*, Pall. *Lemming*, Cuvier. *Lagonys*, Storr.

—— *lemnus* Fisch. ib. p. 59.

Lemming. Песпрушка.

—— *arvalis*. Fisch. ib. p. 56.

le Campagnol. Житникъ.

—— *torquatus*, griseus, linea dorsali nigra, angulosa.

ERINACEUS *auritus*, Pall. Gmel. Fisch. Zoogn. III. 147.

MUSTELA *Martes*. L. num varietas?

## II. AVIUM.

### I. SCANSORES.

IYNX *torquilla*. L. le Torcol; Верпиголовка. *Picus minutus*, Temminck Man. ed. II. p. LXXX. *Picus Iynx* Pall. Zoogr. I. 416.

### 2. ACCIPITRES.

STRIX *Aluco*. L. la hulotte.

### 3. PASSERES.

EMBERIZA *passerina*, griseo-fuscoque liturata, capite griseo nigroque vario, superciliis pallidis, rectricibus 2 extimis oblique dimidiato albis. Pall. itin. Zoogr. III. p. 49. n. 213.

PODQCES, novum avium genus.

a *παδάκης*, pedibus celer.

Rostrum mediocre, capitis longitudine, apice declive,

non emarginatum , parum angustatum ; mandibula superior inferiorem breviorē tegens et marginibus acutis recipiens.

Nares basales , rotundæ , amplæ , plumis setaceis recumbentibus tectæ.

Lingua . . . . .

Pedes ambulatorii fortissimi tarsis longis. Digiti unguibus triangularibus acutissimis , parum incurvis. membrana verrucosa , phalangum crassitudinem excedenti, suffulti.

Alæ longæ latæ , remige externa brevissima , secunda multo longiori , tribus intermediis æqualibus, secunda paullo longioribus ; omnes apice et rhachi nigræ, intus albæ , tectrices longissimæ , latissimæque , extus et apice albæ , intus nigræ.

Cauda abscissa metallico-nigra.

PODOCES *Panderi*. Rostrum et ungues nigrescentes ; pedes glaucescentes. Supra glaucescens, superciliis albidis , loris nigris.

Collum album , macula triangulari ingluviei nigra.

Pectus, abdomen et uropygium pallide rufescens , crisso albo.

Dimensiones partium :

Maxillæ superioris. , . . . , . . .	1 poll.
Aperturæ rostri. . . . .	1 — 2 lin.
Capitis. . . . .	1 — 2 —
Alæ. . . . .	4 — 8 —
Caudæ. . . . .	3 — 3 —
Tibiæ. . . . .	1 — 10 —
Calcanei. . . . .	1 — 7 —
Digiti intermedii antici. . . . .	— 11 —
————— postici. . . . .	— 9 —
Digitorum lateralium æqualium. . . . .	— 7½ —



*CHARADRIUS cantianus*, Lath. Temm. II. 544: albifrons, Meyer;  
littoralis, Bechst.

*OEDICNEMUS crepitans*, Temminck Man. II. p. 521. Otis oedi-  
cnemus, Lath. Charadrius, Linn. Gmel. Grand Plu-  
vier, Buff.

*TOTANUS Calidris*, Bechst. Temm. II. 643. Tringa striata et  
Scolopax Calidris, Linn. Gmel. Chevalier Gambette.

*LIMOSA melanura*, Leisler, Temminck; Scolopax limosa,  
Linn. la Barge.

#### 6. LOBIPEDES.

*PHALAROPUS hyperboreus*, Latham. Tringa, Linn. Lobipes,  
Cuvier.

*PODICEPS rubricollis*, Lath. Temm. II. p. 720. Colymbus  
rubricollis, substriatus et parotis, Gmel. Grébe  
jou-gris.

#### 7. PALMIPEDES.

*ANAS ruficollis*, Pallas, Temm. II. 826.

—— *rufa*, Demidovii; rutila Pall. Kasarca.

—— *acuta*, Linn. Canard à longue queue.

### III. REPTILIUM.

Novem circiter species novo examini submittendæ.

### IV. INSECTORUM.

#### COLEOPTERA.

##### I. PENTAMERA. A. Entomophaga.

##### I. Fam. Cicindelinae.

*CICINDELA clypeata*, viridis, pectore pedibusque aeneo-purpu-  
reis, elytris 4 punctis lunulaque apicis albis, clypeo  
magno, latere valde emarginato.

2. Fam. *Carabici*.

**CYMINDIS** *lateralis*, brunnea, elytris striatis fuscioribus, margine toto inæqualiter et punctis duobus apicis ferrugineis.

Longit.  $6\frac{1}{2}$  lin. Lat.  $3\frac{1}{2}$  lin.

**ANOMOEUS**, novum genus inter *Cymindim* et *Zuphium* intercalandum; ab *ανωμολος*, dissimilis, propter palpos dissimiles: anteriores filiformes, posticos late securiformes.

Duæ species, *cruciatus* et *dorsalis* V. Entomogr. ruthen. Vol. I. Coleopt. Tab. X.

**HARPALUS**? *tridentatus*, depressus, atro-cærulescens, clypeo tridentato, elytris punctato-striatis.

**CLIVINA** *picta*, ferruginea, thorace sublunato, capite elytrorumque lunulis oblongis, nigris. Long. 4 lin lat. 1 lin. Genus intermedium inter *Scaritem* et *Clivinam* constituere videtur.

**SCARITES** *interruptus*, niger, nitidus, thorace lunato. margine tuberculo interrupto, elytris striatis, stria tertia a sutura foveolis tribus.

Magnitudine Gigantis atque sulcati F. et Oliv. a quibus differt sculptura elytrorum et tuberculo marginis thoracis.

**CALLISTHENES**, genus novum inter *Calosoma* et *Carabum* intermedium; a *καλλισθενης*, robustus, potens.

*Antennæ* primis articulis triangularibus, postice compressis marginatis;

*Labrum* et *mandibulæ* ut in *Calosomate*;

*Maxillæ* parum liberæ in ligulam tenuem sive spinam abeuntes, interne dense setosæ.

*Palpi maxillares* fortes et longi; interni articulo primo perbrevis ultimo longo incurvo patelliformi; *labiales* ultimo articulo longiori, obconico, truncato;

*Labrum* bidentatum medio spina longa, *mentum* alis rotundis.

Habitus Calosomatis; sed thorax subquadratus, utrinque truncatus, margine reflexus. Abdomen fere orbiculare, marginibus reflexis, *apterum*.

**CALLISTHENES** *Panderi*, Fischer Entomogr. ruthen. I. Coleopt. Tab. VII. Longit. maris 8 lin., fem. 7 lin.; Latit. mar. 4. lin. fem.  $4\frac{1}{2}$ .

**B. Saprophaga.**

15. Fam. *Coprophaga*.

**ATEUCHUS** *Tmolus*, clypeo emarginato, bicornuto, thorace inermi, elytris lævibus splendidis, striis senis crenulatis.

Magnit. Gigantis et Molossi. Longit. 2 poll. 3 lin; Latit. 1 poll. 1 lin.

**GYMNOPLEURUS** *serratus*, niger, margine thoracis subserrato, elytris sulcato-variolosis. (*Ateuchus* Latr.)

Magnitudine flagellati, a quo differt margine thoracis serrulato et sulcis elytrorum profundis.

**APHODIUS** *clypeatus*, fuscus, capite lato mutico marginato, thorace nigro, margine flavo, elytris flavis striatis, maculis lateralibus pallide fuscis.

Affinis sphacelato, vespertino, sed forma clypei et macularum elytrorum distinctus.

16. Fam. *Geotrupini*.

**LETHRUS** *scoparius*, niger, supra scabriusculus, infra villosus, tibiis anticis scopatis.

Major Cephalote , auriculis capitis majoribus. Longit.  
8½ lin. Lat. thoracis 5 lin.

—— *longi manus* , nigrescenti - violaceus , scabriusculus ,  
pedibus anticis longis , tibiis totis dentatis.

Minor Cephalote ; longit. 5½ lin. lat. thoracis 4 lin.

17. Fam. *Scarabæides*.

*MELOLONTHA porulosa* , fusca , infra dense villosa , supra albo-  
pruinosa , porulis fuscis. Longit. 8 lin. lat. 5 lin.

II. HETEROMERA.

19. Fam. *Pimeliariæ*.

*ERODIUS ferrugineus* , totus ferrugineus , nitidus , supra poru-  
losus.

Gibbo minor , longit. 3 lin.

—— *pygmæus* , totus piceus , glaber. Longit. 2 lin.

*PIMELIA gigantea* , nigra , thorace granuloso , abdomine ovato  
conico , elytris latere tuberculatis.

Longit. 1 pollic. lat. abdom. 7 lin.

—— *verrucosa* , nigra , thorace annulari lævi , elytris  
verrucosis.

Long. 10 lin. lat. 5 lin.

—— *nodosa* , nigra. thorace elongato , scabro , antice spinis  
binis , elytris nodosis , nodorum seriebus senis.

Longit. 10½ lin. Lat. 5 lin.

—— *imbricata* , nigra , thorace elongato scabro , elytris lineis  
tribus elevatis muricatis.

Longit. 11 lin. lat. 5 lin.

—— *hirta* , nigra , globosa , tota nodulosa , hirta.

P. hispida Pall. F. minor ; longit. 5 lin. lat. 3.

**PIMELIA anomala**, atra nitida, thorace laevi, elytris triangularibus, variolosis, pedibus lævibus longissimis.

Longit. 6 lin.— lat. 3 lin.

**DIESIA**, novum genus, a *διασις*, divisio; ultimo articularum antennarum diviso, sejuncto, conico. Tibiæ anticæ dentatæ.

Fisch. Entomogr. ruthen. I. Coleopt. Tab. XI.

—— *quadridentata*, nigra nitida aspera, tibiis anticis 4-dentatis.

Longit. 7 l. lat.  $3\frac{1}{2}$  lin.

—— *sexdentata*, nigra, elytris asperis reflexis, tibiis anticis sexdentatis.

Longit. 9 lin. lat. 5 lin.

**AKIS limbata**, atra, thorace margine reflexo lato, intus plicato, extus limbato, elytris lævibus punctulatis.

Major P. reflexa. Long. 1 Poll.

—— *gibba*, atra, tota glaberrima, medio thoracis gibboso. Magnitud. spinosæ. Longit. 8 lin.

**TAGONA**, novum genus, a *ταζω*, extendo, *ταγων*, qui extendit, omnibus articulis antennarum et tarsorum extensis. Vide *Entomographiam ruthenicam*.

—— *acuminata*, atra, nitida, glabra, thorace antice angustato.

Longit. 8 lin. lat. abdom. 4 lin.

—— *Macrophthalmus*, atra, nitida, glabra, thorace fere cylindrico, oculis magnis.

Longit. 5 lin. Latit.  $2\frac{1}{2}$  lin.

**TAGENIA cœrulescens**, tota nigro-cœrulescens, elytris punctis impressis. *Stenosis* H. *Akis*. F.

Longit. 5 lin.

20. Fam. *Tenebrionides*.

**GNATHOSIA**, novum genus, a *γναθος*, maxilla.

*Antennæ* articulis quinque primis obconicis, reliquis moniliformibus, extrorsum crassioribus, ultimo globoso - conico.

*Clypeus* semiovalis mandibulas vix tegens.

*Mandibulæ* fortissimæ, forcipatæ, ramis forcipis obtusis, distantibus.

*Palporum* articulus ultimus semiglobosus. recta truncatus.

*Labrum* et *mentum* latum semiovatum, inter appendices fortes triangulares intercalatum.

*Corpus* ovatum utrinque acuminatum. Habitus Pedini, sed pedibus omnibus debilioribus, tibiis bispinosis, non compressis.

—— *glabra*. Animal apterum exscutellatum, longit. 4 lin. lat. 2 lin.

### III. TETRAMERA.

#### 29. Fam. *Curculionides*.

*BRACHYRHINUS granulatus*, fuscus, infra dense albo-villosus, supra granulatus, interstitiis polline albescenti-roseis.

Longit. 9 lin. Latit. 4 lin.

—— *leucophyllus*, totus dense albo-villosus, pilis sparsis albis longioribus, thorace et elytris profunde porosis.

Longit.  $5\frac{1}{2}$  lin. latit. 1 lin. Lanugo prope suturam formam foliorum sessilium æmulatur.

*CURCULIO transparentis*, ferrugineus, setosus, transparentis.

Longit.  $2\frac{1}{2}$  lin. lat. 1 lin.

*CRONUS trinotatus*, fuscus, latere foveolatus, axillis et elytrorum aplice stria angulosa et recta, albo-hirsutis.

Corpus ovale longit. 4 lin. lat. 2 lin.

35. Fam. *Cerambycini*.

*CERAMBYX scapularis*, fuscus, thorace spinoso, tuberculato,  
elytris subtruncatis, basi extus longe sulcatis.

Longit. 1 poll. 3 lin. Latit.  $4\frac{1}{2}$  lin.

IV. TRIMERA.

*COCCINELLA Bupthalmus*, picea, elytris pallidis, maculis  
irregularibus, late ocellatis, fuscis

Quæ ceterum collegisti Arachnoida, perinde ac Fossilia, omnia  
sigillatim exposita invenies in Actorum nostræ Socie-  
tatis Volumine Sexto.

GOTTHELF FISCHER, Waldheimensis.











**GAYLAMOUNT  
PAMPHLET BINDER**



**Manufactured by  
GAYLORD BROS. Inc.  
Syracuse, N. Y.  
Stockton, Calif.**

